

Б.Н. АНТИПЕНКО



**ПРОГУЛКА
ПО ОКТЯБРЬСКОМУ РАЙОНУ
НОВОСИБИРСКА.**



НОВОСИБИРСК

2012

Последняя страница обложки (фото и текст)



Городу Новосибирску немногим более ста лет. Молодой город по историческим меркам. Однако, несмотря на молодость, многое уже начинает теряться и исчезать из человеческой памяти. В последние годы город меняется особенно быстро. Меняется рельеф городской площадки, т.к. засыпаются и замываются овраги. Исчезают дома и инженерные сооружения. Исчезают под натиском строителей целые улицы вместе со своими названиями. Безвозвратно теряются многие любимые с детства милые уголки малой Родины. Если сейчас не запечатлеть их на фото или не описать, то многое из истории нашего города исчезнет во тьме веков. Автором подготовлен черновой вариант прогулок по всем районам города Новосибирска.

В данной книге рассказано об Октябрьском районе нашего города. Это – старейший район города, т.к. с поселка строителей начинается не только история строительства железнодорожного моста, но города Новониколаевска – Новосибирска.

**Городу Новосибирску, его жителям и памяти
поколений, создававших современный
мегаполис, посвящается.**

Аннотация.

Городу Новосибирску немногим более ста лет. Молодой город по историческим меркам. Однако, несмотря на молодость, многое уже начинает теряться и исчезать из человеческой памяти. В последние годы город меняется особенно быстро. Меняется рельеф городской площадки, т.к. засыпаются и замываются овраги. Исчезают дома и инженерные сооружения. Исчезают под натиском строителей целые улицы вместе со своими названиями. Безвозвратно теряются многие любимые с детства милые уголки малой Родины. Если сейчас не запечатлеть их на фото или не описать, то многое из истории нашего города исчезнет во тьме веков.

В данной книге рассказано об Октябрьском районе нашего города. Это – старейший район города, т.к. с поселка строителей начинается не только история строительства железнодорожного моста, но города Новониколаевска – Новосибирска.

Содержание

Предисловие

Октябрьский район

Набережная

Ул. Большевистская

Ул. Инская

Ул. Кирова

Ул. Пролетарская

Ул. Карла Либкнехта

Ул. Военская

Ул. Восход

Ул. Бориса Богаткова

Ул. Добролюбова

Ул. Никитина

Ул. Сакко и Ванцетти

МЖК «Восточный». Плющихинский жилой массив

Ключ - Камышенское плато

Заключение

Литература

Предисловие.

Городу Новосибирску немногим более ста лет. Молодой город по историческим меркам. Однако, несмотря на молодость, многое уже начинает теряться и исчезать из человеческой памяти. В последние годы город меняется особенно быстро. Меняется рельеф городской площадки, т.к. засыпаются и замываются овраги. Исчезают дома и инженерные сооружения. Исчезают под натиском строителей целые улицы вместе со своими названиями. Безвозвратно теряются многие любимые с детства милые уголки малой Родины. Если сейчас не запечатлеть их на фото или не описать, то многое из истории нашего города исчезнет во тьме веков.

В данной книге рассказано об Октябрьском районе нашего города. Это – старейший район города, т.к. с поселка строителей начинается не только история строительства железнодорожного моста, но города Новониколаевска – Новосибирска.

Предлагаемые читателю воспоминания иллюстрированы. Это – фотографии автора за последние годы, фотографии из семейного архива. Собственные фотографии дополнены фотографиями из различных литературных источников, фотоальбомов Новониколаевска и Новосибирска, из архивов друзей и знакомых. К сожалению, авторы некоторых фотографий мне неизвестны.

Увидеть «старый» Новосибирск можно, посмотрев рисунки В.А. Касаткина, ставших достоянием истории. Они сохранили для потомков облик недавнего прошлого города Новосибирска.

Автор выражает благодарность директору Музея Октябрьского района Е.В. Антропову, Г.В. Жаннину-Перро, Н.В. Касаткиной и всем предоставившим иллюстративные материалы.

Автор не преследует коммерческих целей, а предлагаемый материал является крупицей в истории города, которую необходимо сохранять и популяризировать.

Книга «Прогулка по Октябрьскому району города Новосибирска» издана на средства Гранта Губернатора Новосибирской области по итогам «Конкурса социально значимых проектов, выполняемых некоммерческими организациями и гражданами Новосибирской области».

Предлагаемые читателю материалы являются новой редакцией книги «Прогулка по Октябрьскому району Новосибирска» уточненной и дополненной.

Октябрьский район.

Весной 1929 года старейший район города Новосибирска Закаменский был переименован, получив название Октябрьский. Октябрьский район граничит с Железнодорожным (длина границы около 500 м), Центральным, Дзержинским районами по суше. С Кировским и Ленинским районами Октябрьский район граничит по р. Обь, а с Первомайским районом по р. Иня.

Площадь района более 60,0 кв. км Население около 170,0 тыс. человек.

На территории нынешнего Октябрьского района в нескольких сотнях метров от строительной площадки железнодорожного моста через р. Обь стоял дом Будагова Г. М., главного инженера строительства моста. Здесь же на пустынных берегах р. Оби и р. Каменки возник поселок строителей железнодорожного моста.

Октябрьский район не имеет ярко выраженного административного центра. Общественный центр района находится на площади Пименова. Большая часть района располагается на довольно неудобной территории, а, проходящая по району, железная дорога затрудняет сообщение между отдельными частями района.



Здание Администрации Октябрьского района. 2008г.

Территория района имеет значительный подъем от берега реки Обь, и ее можно разделить на несколько зон.

- прибрежная зона от берега р. Обь до железной дороги южного направления (от путепровода над Каменской магистралью до станции Новосибирск – Южный железная дорога идет в глубокой выемке); главная магистраль этой зоны – ул. Большевистская;

- от железной дороги до Военного городка; главная магистраль – ул. Кирова;

- от военного городка и до границы с Дзержинским районом.

Сразу же оговоримся, что упомянутые основные магистрали имеют направление с севера-запада на юго-восток.



Перед зданием Администрации 2008г.



Вид на Октябрьский район от «Горской». 2008г.

Отдельный разговор и прогулки по Ключ – Камышенскому плато. Это - новая интенсивно застраиваемая часть Октябрьского района.

Поперек район пересекают несколько магистралей, но ни одна из них не пересекает район полностью. Это обусловлено наличием в районе железной дороги, через которую имеется ограниченное количество переходов. Несколько слов о железной дороге Южного направления. Построенная за несколько лет до Октябрьской революции она долгое время была однопутной и только в 60-х годах уложен второй путь. Электропоезда в этом направлении пошли в 1961 году до г. Бердск. Позднее была электрифицирована вся магистраль Южного направления. После короткого отступления мы вернемся к переходам через железную дорогу. Начнем по порядку от начала Октябрьского района. Путепровод над Каменской магистралью. Путепровод над железной дорогой по ул. Восход. Мост над железной дорогой по ул. Добролюбова. Маленькая лазейка в железнодорожной насыпи напротив Инструментального завода на траверсе ул. Переселенческой, которая зигзагами выведет к ул. Большевистской в месте пересечения её с Плющиха.

Путепровод над железной дорогой, выводящий автомобильную дорогу с ул. Большевистской на ул. Выборную и жилому массиву на Ключ-Камышенском плато. Проезд под железнодорожными путями на границе района у р. Иня.

Мы с Вами начнем прогулку по Октябрьскому району с его старейшей прибрежной части



Вид на Октябрьский район со стороны Центрального района. 2008г.



Вид на Октябрьский район со стороны Центрального района. 2008г.



Вид на Набережную со стороны Ленинского района. 2008г.

Набережная.

Набережная р. Обь тянется полосой вдоль ул. Большевикской. Она начинается от устья р. Каменка и продолжается до Речного вокзала (в створе улицы Добролюбова). Формально начало набережной находится в Центральном районе. Небольшой парк с музейной фермой железнодорожного моста носит название «Городское начало».

Существующая набережная строилась в два этапа. На первом этапе набережная была построена от устья р. Каменка до Коммунального (Октябрьского) моста в середине 60-х годов (авторы проекта Р.М. Окунева и А.Г. Скоробогатко). На втором этапе закончено строительство набережной от Коммунального (Октябрьского) моста до Речного вокзала. До постройки набережной на этом участке несколько лет был пляж. Горы намытого песка располагали здесь купаться и загорать. Уровень воды в р. Обь за последние десятилетия понизился, поэтому набережную и кромку воды разделяет песчаная отмель. Были случаи, когда вода затапливала набережную. Это наблюдалось летом 1969 года. Тогда уровень воды над ординаром был 690 см.



Начало набережной. Пристань «Октябрьская»

Вспомним, что же представлял собой берег р. Обь до сооружения набережной? Влево от устья р. Каменка на берегу стоял домик бакенщика. Левее дома бакенщика находилась пристань «Октябрьская». Первоначально в качестве пристани после ледохода к берегу швартовали дебаркадер. В 60-х годах была сооружена стационарная пристань. От пристани вверх и вниз по реке сновали небольшие теплоходики или как их называли речные трамвайчики. Они соединяли кратчайшим путем, находящиеся на левом Лесоперевалку и Затон. Безусловно, маршрутов было намного больше. Далее выше по течению р. Обь находился высокий забор, огораживающий территорию Воднолыжной станции. Забор высотой более 2,5 м отделял

платную территорию Воднолыжной станции от бесплатного мира. При высокой воде окончание забора уходило в воду. Когда вода спадала, забор удлиняли при помощи козлов с колючей проволокой (благо, что специалистов по установке проволочных заграждений после кровопролитных войн было достаточно). Если лимиты на колючую проволоку заканчивались, то заграждения дополнялись толстым слоем битого стекла.

Воднолыжная станция занимала значительную территорию, примерно до створа ул. Сакко и Ванцетти. Выше по течению (примерно на месте опор нынешнего Октябрьского моста) к берегу подгоняли плоты из бревен. Если пройти до плотов и нырнуть с них, то одну – две сотни метров течением реки пловца вынесет к нижнему забору Воднолыжной станции. На верхней окраине Воднолыжной станции находился домик Спасательной станции с башней. Рисунок художника В.А. Касаткина сохранил вид Спасательной станции.



В.А. Касаткин. Спасательная станция. 1949г.



Коммунальный мост открыт. Набережной еще нет.

На фотографии в среднем пролете Коммунального моста видна башня Спасательной станции. В правом нижнем углу почти до спасательной станции раскинулось футбольное поле Воднолыжной станции.

Акватория Воднолыжной базы была означена поплавками, за которые запрещалось заплывать. У буйков дежурила лодка спасателей, которые предупреждали купающихся о недопустимости заплыва за буйки. На траверсе плотов сравнительно недалеко от зоны поплавков находился бакен. Большим подвигом было нырнуть с плотов выше спасателей, доплыть до бакена, отдохнуть, держась за треугольник плавучего каркаса, и доплыть до берега. Нарушения были постоянными. Безбилетный проход. Нырание с плотов, что довольно опасно, т. к. сильное течение тащило под бревна плотов, и заплыв за буйки. Мальчишки соревновались в храбрости один перед другим. Так было всегда и ничего с этим не поделаешь.

Ворота Воднолыжной находились напротив остановки трамвая в створе ул. Маковского. К решетчатой арке и решетчатым воротам от трамвайной остановки вела деревянная лестница. Вход на Воднолыжную станцию был платным. От ворот в сторону берега вела широкая аллея. Слева находилось административное здание, за которым раскинулось футбольное поле общества «Пищевик». Зимой поле заливали для игры в хоккей и катания на коньках. Край футбольного поля находился выше деревянных трибун - лежаков, уступами спускающихся к песчано-каменистой полоске пляжа.

По правую сторону аллеи за полосой кустарника находились волейбольная, баскетбольная площадки, теннисные корты и городошная площадка. С обеих сторон аллеи располагались портреты чемпионов и рекорсменов мира и СССР. Кроме портретной галереи вдоль аллеи размещались политические плакаты художников Кукрыниксы и Бориса Ефимова.

С правой стороны аллея заканчивалась двухэтажным деревянным зданием. На втором этаже была открытая веранда со столиками и камера хранения личных вещей. На первом этаже находилась служба по прокату лодок. Это можно было сделать только по паспорту, который имели взрослые. Поэтому мы часто просили кого-нибудь из взрослых взять нам напрокат лодку. Сколько было счастья, когда, получив весла, бежали к пришвартованным плоскодонкам. Наконец, все позади и мы (два – три пацана) садимся в лодку и по жребью начинаем грести. Маршрут один – Коровий остров (позднее его называли остров «Отдыха»). Это ближе к левому берегу и немного выше нынешнего Речного вокзала. Конечно, грести против быстрого течения реки трудно, но такое путешествие воспринималось, как подарок судьбы. Огромные волдыри свежих мозолей, и даже содранная до крови кожа никого не волновали. Мы гордились такими мозолями. Отмечу, что скорость течения р. Обь в этих местах примерно 5 км/час. В половодье до 7 км/час. Но в половодье не купаются!

Итак, добравшись до Коровьего острова, начинали спуск по течению. Сплаваться по течению легче, но без дела сидеть не приходилось: то ветер нагонит встречную волну, то можно попасть в момент прохода пароходов вверх по р. Обь. В 18 часов через день от Речного вокзала (в те времена Речной вокзал находился ниже железнодорожного моста, рядом с грузовым портом) отчаливал пассажирский пароход «Киров», который ходил до г. Камень-на-Оби. Чадя черным дымом и шлепая по воде плицами, пароход проходил мимо городского пляжа. Пароход басовито гудел, напоминая о

своем приближении отчаянным купальщикам. Однотрубный пароход поднимал большую волну. Еще большую волну поднимал буксир «Калинин», который частенько проходил мимо пляжа в вечернее время. Было большим удовольствием покататься на волнах. Пароходов было немного. Названия некоторых помню до сих пор: двухтрубные «Александр Невский», «Кузьма Минин», «Дмитрий Пожарский».

Продолжим обзор Воднолыжной станции. Предыдущий рассказ относился к верхней части станции. Футбольное поле было выше пляжа примерно на 3 метра. Этот уступ был оборудован дощатыми настилами, которые служили, и трибунами во время летних спортивных праздников, и лежаками для загорания. Ниже трибун песчаный пляж полого спускался к воде и также полого уходил в воду. Правда, в некоторых местах из песка торчали выходы гранитной плиты, что и определило строительство железнодорожного моста. Мальчишки прекрасно ориентировались на воднолыжной станции и на пляже. Когда договаривались о встрече, то обязательной координатой служили выходы камней. Царапины и ссадины на камнях были постоянными, особенно при высокой воде, которая скрывала колючие и острые кромки камня.

Недалеко от берега находился небольшой бассейн с вышкой для ныряния. От берега к бассейну вел деревянный мост на понтонах. Проход по мосту платный. По воде бесплатно, если не увидит дежурный.



Бассейн с вышкой на вводной станции.



Водная станция.

До постройки набережной осенью 1958 года у Коммунального моста недалеко от берега на якоре остался зимовать буксир. Весной 1959 года во время ледохода р. Иня с него снесло надстройки, а летом он утонул, и только высокая труба торчала из воды. Перед приездом вице – президента США Р. Никсона и брата президента Д. Эйзенхауэра к трубе погнали шлюпку и срезали трубу. Только воронка, хорошо видимая с Коммунального моста, выдавала присутствие на дне реки некогда мощного буксира.

В промежутке между берегом и ул. Большевистской за территорией Воднолыжной станции проходила ул. Обская. Она существует и в настоящее время только в укороченном виде, начинаясь по другую сторону ул. Добролюбова. Там набережной пока нет, но идет застройка прибрежной зоны жилыми домами.

Совершив экскурс в прошлое, вернемся в настоящее время и совершим прогулку по набережной.



Старинная ферма железнодорожного моста на набережной. 2008г.



Фонтан у набережной. 2009г.



Фонтан у набережной. 2009г.

Полюбуйтесь ажурными фермами железнодорожного моста. Окинем взглядом левобережную часть, где на противоположном берегу находится в настоящее время городской пляж. Ухоженная территория перед железнодорожным мостом. Газоны на верхней части набережной. Над головой поперек набережной возвышается громада старинной фермы, которая была изготовлена в конце XIX века. Ныне это – музейный экспонат. В летние дни у подножия фермы фотографируются молодожены. Ни дома бакенщика, ни пристани «Октябрьская» на этом месте нет. Только набережная. На металлической ограде набережной множество больших и малых замков и замочков. Такая традиция появилась и прижилась здесь в последние годы.



Набережная. Замки на ограждении. 2012г.

Прогулку по набережной начнем от парка «Городское начало», который разбит в начале набережной у железнодорожного моста. Поблизости от этого места в 1893 году возник поселок строителей железнодорожного моста, который за короткий срок вырос в огромный город. Здесь в устье р. Каменка более 4-х лет трудились строители железнодорожного моста.



Железнодорожный мост. Начало будущей набережной.



Новые фермы железнодорожного моста. 2012 г.



Ферма железнодорожного моста, ставшая музейным экспонатом. 2012г.

Канун 119 годовщины дня рождения города. Самый длинный день в году. Вечерет. На набережной в парке «Городское начало» царит оживление. Идут последние приготовления к открытию памятника. Музей города

развернул на одной из аллей уличную выставку исторических фотографий. Играл симфонический оркестр. На большом экране оживают страницы истории Новосибирска. На постаменте укрытая покрывалом возвышается скульптура. Только что ушедшее за горизонт солнце заменило праздничное освещение.

В полночь 22 июня 2012 года открыт памятник Александру III. Автор памятника – Скульптор - народный художник С. А.Щербаков.

Под грохот салюта и звуки Торжественной увертюры «1812 год» П.И. Чайковского спадает покрывало. Взорам публики предстает бронзовый царь на гранитном постаменте. Его взор устремлен на восток. Высота постамента - восемь метров, а фигуры царя - пять.

Праздничный фейерверк. Огненные фонтаны. Листочки «золотой» фольги осыпают памятник и прилегающее пространство.

На открытии памятника присутствовал праправнук Александра III, гражданин Дании Павел Эдуардович Куликовский с супругой Людмилой Антоновной.

Площадь около памятника вымощена тротуарной плиткой. Установлены фонари в стиле конца XIX века. На аллеях установлены скамейки. От памятника проложена аллея с цветниками, идущая в сторону Красного проспекта, и лестница к дуге Южной площади.



Набережная. Приготовления к торжеству. 2012г.



Набережная. Приготовления к торжеству. 2012г.



АЛЕКСАНДР III (1845-1894), российский император с 1881. Второй сын Александра II. В 1-й пол. 80-х гг. осуществил отмену подушной подати, понизил выкупные платежи. Со 2-й пол. 80-х гг. провёл «контрреформы». В царствование Александра III в основном завершено присоединение к России Средней Азии (1885), оформился русско-французский союз (1891-1893). В русской официальной традиции именовался Миротворцем.



Набережная. Памятник Александру III. 2012г.



Набережная. Памятник Александру III. 2012г.



Надпись у подножия памятника Александру III. 2012г.

В эти дни имя Скульптора - народного художника С. А.Щербакова упоминалось СМИ по случаю открытия в Израиле Мемориала Победы Красной армии. 25 июня 2012 года на открытии Мемориала Победы Красной армии присутствовал Президент Российской Федерации В.В. Путин.

От памятника Александру III по ступеням лестницы выйдем к дуге Южной площади. Перед нами нескончаемый поток ревущего автотранспорта. Если повернуть голову направо, то наискосок на противоположной стороне ул. Большевистской в тени огромных тополей видны остатки жилого дома и конторы инженера Г.М. Будагова. Рядом с домом Будагова идут дорожные работы по сооружению транспортной эстакады.

Будагов Григорий Моисеевич (02.01.1852 г., Санкт-Петербург-1921 г.). Инженер, руководитель строительства железнодорожного моста через реку Обь, родоначальник благотворительности Ново-Николаевска.

Окончил Петербургский институт инженеров путей сообщения и участвовал в строительстве Екатерининской и Самаро-Златоустовской железных дорог.

С 1893 г. руководил строительством железнодорожного моста через реку Обь. В 1899 г. его переводят на должность главного инженера Московско-Казанской железной дороги, и только в 1911 г. он возвращается в Ново-Николаевск для руководства строительством Алтайской железной дороги. В годы советской власти – член Инженерного совета и Технического комитета Наркомата путей сообщения, участник разработки плана железнодорожного строительства в России в 1917–1924 годы.

Григорий Моисеевич - основатель первой бесплатной школы для детей строителей железнодорожного моста через Обь с библиотекой, воскресной читальней, театральным кружком в Александровском поселке (г. Ново-Николаевск).

В память о нем одна из первых ул. Ново-Николаевска была названа Будаговской (ныне ул. Большевистская), в начале которой находилась школа, основанная им.

Награжден орденами Святого Владимира 4-й ст., Святого Станислава 2-й ст., Святой Анны 2-й ст.

Прямо перед нами видны опоры будущей эстакады, за которыми видны элементы здания ТЦ «Мегас».



Строительство транспортной развязки на Южной площади. 2012г.



Разросшиеся ивы украшают набережную. 2008г.



Вид с набережной. 2008г.



Вид с набережной. 2008г.



Вид с набережной. 2012г.



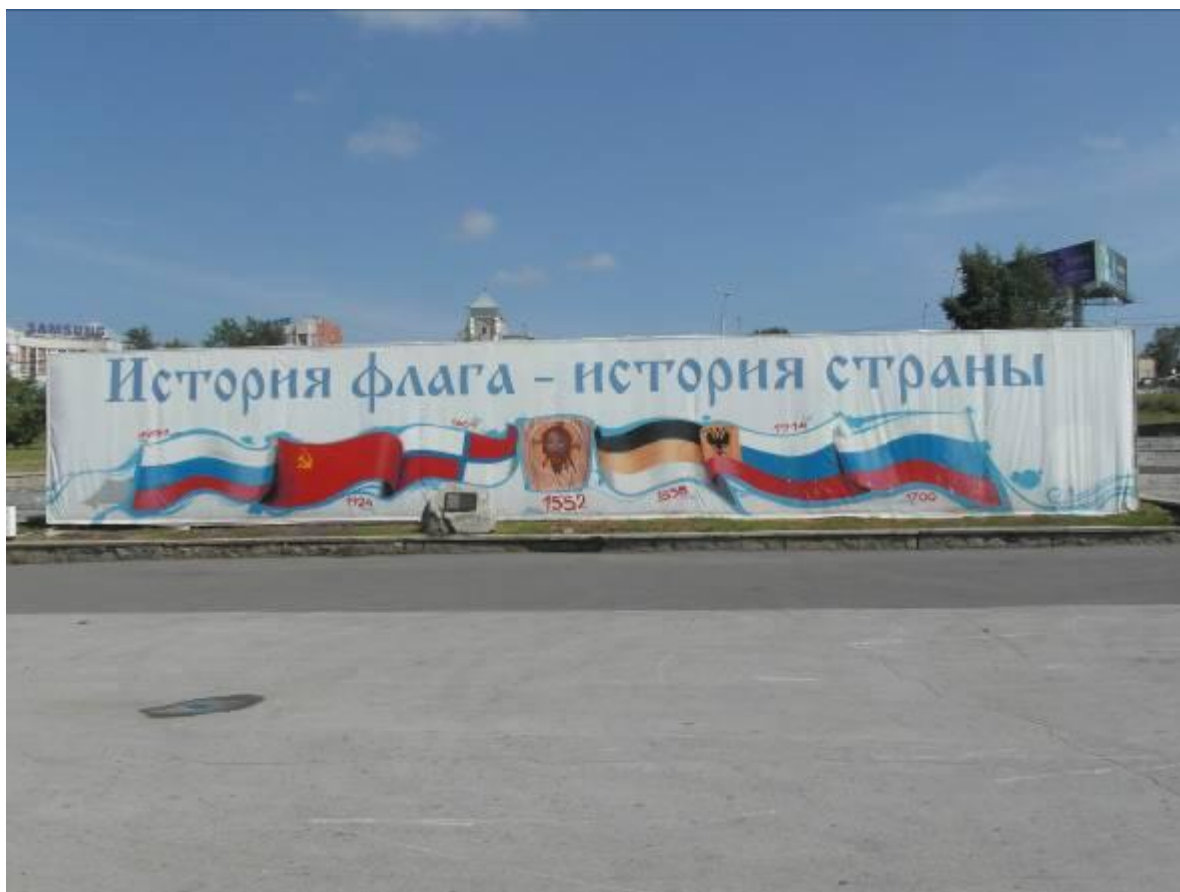
Вид с набережной. Жилой массив «Горский». 2012г.



Набережная. Многочисленные летние кафе и аттракционы. 2008г.



Набережная. Многочисленные летние кафе. 2009г.



Набережная. 2012г.



Фестиваль цветников на набережной. 2012г.



Фестиваль цветников на набережной. 2012г.



Фестиваль цветников на набережной. 2012г.



Фестиваль цветников на набережной. 2012г.



Фестиваль цветников на набережной. 2012г.



Фестиваль цветников на набережной. 2012г.



Фестиваль цветников на набережной. 2012г.



Фестиваль цветников на набережной. 2012г.



Фестиваль цветников на набережной. 2012г.



Фестиваль цветников на набережной. 2012г.

Набережная заканчивается у Речного вокзала. Авторами проекта Речного вокзала являются А.А. Воловик, Ю.А. Захаров и М.М. Пирогов.



Новосибирск. Речной вокзал.

Навигация 1974 года отмечена открытием нового речного вокзала. В конце апреля пассажиры отправлялись к причалам у нового речного вокзала.

Место для Речного вокзала выбрано не совсем удачно. При низкой воде выход теплоходов на фарватер затруднен, т.к. поблизости находится подводная скала. Несколько лет назад Речной вокзал сгорел. Во время новогоднего корпоративного праздника случился пожар в ресторане Речного

вокзала. До настоящего времени Речной вокзал не функционирует. К набережной поставили несколько дебаркадеров, и от них отправляются теплоходы с пассажирами и экскурсантами. Самая популярная прогулка на остров «Кораблик», который находится выше по течению в районе Инского железнодорожного моста.



Развалины Речного вокзала. 2008г.



Причал Речного вокзала.



Причал Речного вокзала. 2008г.

Рядом с Речным вокзалом возвышается гостиница «ОБЬ». Недавно отреставрированная она изменила не только внешний вид, но и название. Ныне это – «Ривер парк». Вот так-то! Это Вам не хала, бала. Площадь у гостиницы огородили и разбили цветник



Прогулка по р. Обь. 2012г.



Гостиница «Обь» у Речного вокзала.



Гостиница «Обь» у Речного вокзала. 2008г.



Цветник у гостиницы. 2008г.

Далее за Речным вокзалом идет застройка прибрежной зоны.



Застройка прибрежной зоны выше Речного вокзала. 2008г.



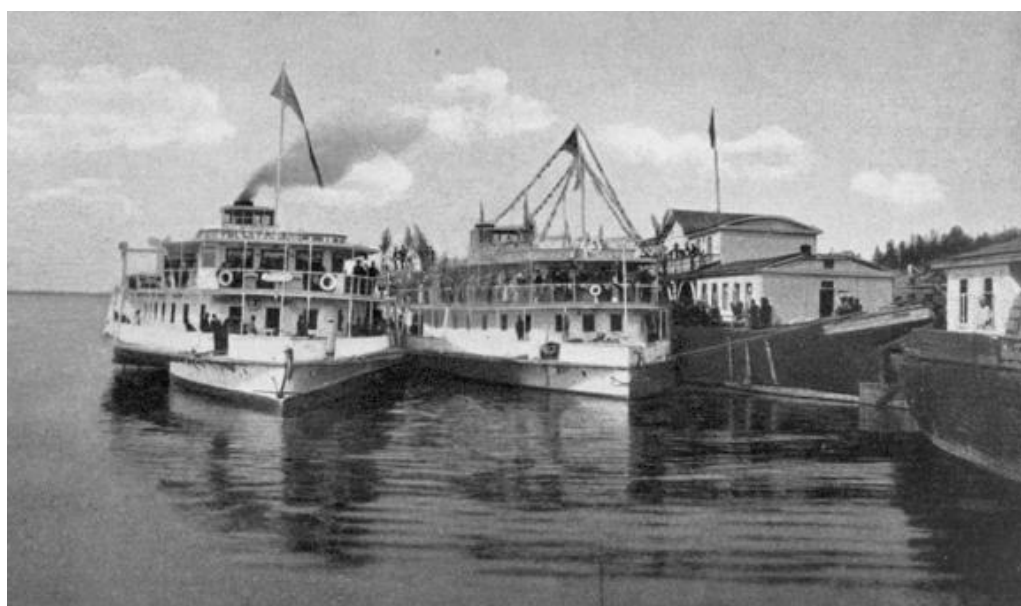
Застройка прибрежной зоны выше Речного вокзала. 2011г.



Застройка прибрежной зоны выше Речного вокзала. 2011г.



Набережная. Сентябрь 2005г.



Пассажирские пароходы у пристани.



Трудяга буксир тянет баржу.

Традиционно к Новому году на набережной сооружают ледяные скульптуры и русские ледяные горки.



Ледовый городок на набережной. Общий вид. 2009г.



Ледовый городок на набережной. 2009г.



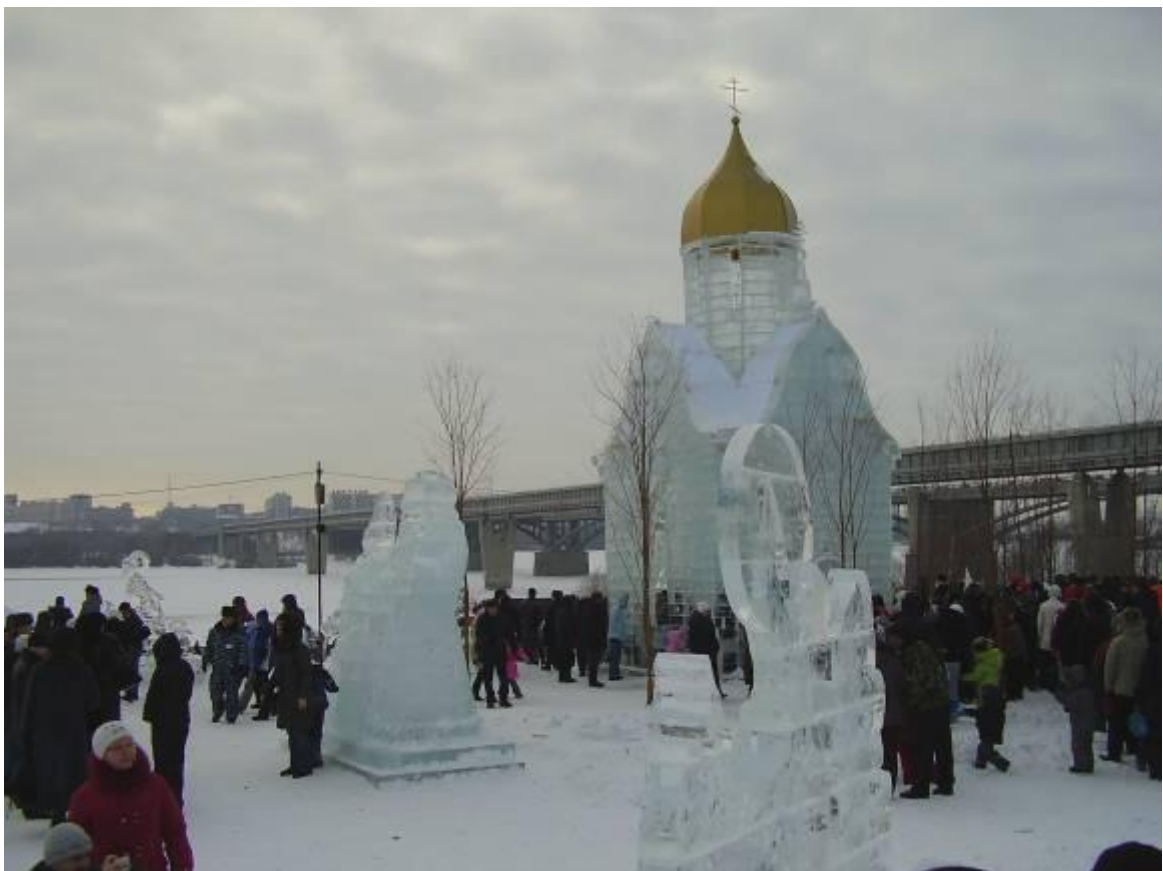
Ледовый городок на набережной. 2009г.



Вход в ледовый городок на набережной. 2009г.



Ледовый городок на набережной. Оперный театр. 2009г.



Ледовый городок на набережной. Часовня. 2009г.

27 июня 2009 года в День Города на набережной был заложен камень будущей «Площади Молодежи».



Набережная. Закладной камень на «Площади Молодежи». 2009г.



Набережная. Закладной камень на «Площади Молодежи». 2009г.



Ледовый городок на набережной. 2010г.



Ледовый городок на набережной. Замок. 2010г.



Ледовый городок на набережной. 2011г.



Ледовый городок на набережной. Терем. 2011г.



Ледовый городок на набережной. 2012г.



Ледовый городок на набережной. 2012г.



Ледовый городок на набережной. 2012г.



Ледовый городок на набережной. 2012г.

Ул. Большевистская (Тракторная).

Ул. Большевистская (Тракторная) начиналась от дома Г.М. Будагова. Это – старейшая и единственная улица, которая имеет выход на Первомайский и Советский районы, а также выход через Бердское шоссе за пределы города в южном направлении. Стыкуясь с Красным проспектом и Каменской магистралью в районе Южной площади, она очень загружена транспортом, который разделяется перед Октябрьским мостом. Один поток идет через мост в Левобережную часть города, а другой прямо в южном направлении. В настоящее время ведутся работы по сооружению эстакады для разгрузки транспортного потока перед Коммунальным мостом.

За последние десятилетия начало ул. Большевистской претерпело множество изменений. Ул. Большевистская была расширена, правая сторона при сооружении набережной была очищена от строений до ул. Добролюбова. Среднюю зону проезжей части дороги занимали трамвайные пути. От ул. Добролюбова (до строительства здания Речного вокзала и гостиницы Обь) было сужение проезжей части, т.к. на проезжую часть дороги с правой стороны выходило здание ликероводочного завода, который ароматизировал округу сивухой. Во время войны с винзавода по талонам отпускали барду на корм скоту. У моей бабушки была корова и, когда выпадало счастье на талон, то в назначенный день задолго до рассвета с бочкой на санках отправлялись к заводу. Физическую помощь я оказать не мог, ввиду малого возраста, но покараулить очередь или бочку мог. В этом заключался мой вклад в семейное дело. С пуском НЛВК «ВИНАП» заводик был снесен и ликвидировано местное сужение дороги. Именно в этом месте от трамвайных путей отходила ветка на товарный двор станции Новосибирск – Южный. Эта ветка и трамвайные пути использовались для подвоза материалов при строительстве (1951-1955гг) Коммунального (Октябрьского) моста. Во время строительства моста ул. Большевистская была перекрыта. Движение транспорта осуществлялось в обход по ул. Зыряновской. 10 сентября 1955 года Коммунальный мост был открыт, и восстановлено движение по ул. Большевистской. Летом 1956 года частично восстановлено движение трамваев по ул. Большевистской. От пристани Октябрьская до Мелькомбината пустили «тяни-толкай» – два сцепленных хвостами моторных трамвайных вагона, т.к. кольцо за годы строительства моста исчезло.

Как и вся трасса трамвая маршрута №1 была однопутной с разъездами встречных поездов. Трамвайное кольцо находилось под эстакадой Мелькомбината, которая соединяла Мелькомбинат с причалом на р. Обь. Конечная остановка трамвайного маршрута называлась по-разному: «Мелькомбинат» или «ул. Грибоедова». В 1957 году по ул. Большевистской уложили новое двухколейное трамвайное полотно, продлив его до р. Плющиха. Ныне трамвайные пути с ул. Большевистской сняты.

С левой стороны ул. Большевистской снесли часть домов, и в начале улицы, и при сооружении въездов на Коммунальный мост.

До постройки Коммунального моста неширокая ул. Большевистская имела булыжное покрытие. С правой (четной) стороны, прижимаясь к домам,

проходил трамвайный путь. Напротив ворот Воднолыжной станции была остановка трамвая с разъездом. Следующая остановка трамвая «Локтевская» разъезда не имела. Разъезд был на следующей остановке «Винзавод», дальше кольцо у Мелькомбината на траверсе ул. Грибоедова.

В разгар летнего сезона, кроме трамвая маршрута №1, вводили, по-видимому, из резерва трамваи маршрутов №9 и №10. Это были двух вагонные составы, причем второй длинный вагон имел три двери. Ввиду того, что трамвайная колея была однопутной, трамвайные вагоны были с обеих сторон обвешаны безбилетными пассажирами, которые стояли на дощатых ограждениях и держались за стойки открытых окон. Сейчас это выглядит дико, а в те времена было в порядке вещей. Даже с пуском новых трамвайных вагонов Рижского производства места на «колбасе», т.е. на заднем буфере, не пустовали. При утренних поездках в институт на левый берег не всегда удавалось попасть в вагон. Было, почти счастьем устроиться на заднем буфере, держась за лестницу. Некоторые умудрялись ехать на крыше. Сознаюсь, что никогда на крыше трамвая не ездил. На крыше пригородного поезда ездил, а на крыше трамвая нет.



Ул. Большевистская №7. 2009г.

В настоящее время ул. Большевистская начинается домом №7 старинной постройки. По некоторым данным это – дом и контора Г.М. Будагова. В настоящее время дом находится в плачевном состоянии и не отмечен памятной доской. Вероятно, стены дома не выдержали бы даже самой маленькой мраморной таблички.



Ул. Большевистская №7. 2012г.

Следующий двухэтажный дом на кирпичном фундаменте старинной постройки, возраст которого не менее века, одиноко возвышается над проезжей частью дороги. Много транспорта протарахтело и пролетело перед его окнами. Скрипели телеги на ухабах разъезженной грунтовой дороги. Стучали подковами лошади и громыхали колеса телег по булыжнику. Громыхал трамвай. В настоящее время несутся по асфальту автомашины, автобусы и троллейбусы.



Ул. Большевистская №13. 2009г.



Ул. Большевистская №13. 2009г.

После постройки Коммунального (Октябрьского) моста пляж вначале переместился в сторону нынешнего Речного вокзала, а с постройкой второй очереди набережной, пляж на правом берегу исчез окончательно.



Подготовка нового пляжа перед Речным вокзалом.

В одно прекрасное воскресенье лета 1965 года, люди, нежащиеся под лучами солнца, стали свидетелями полета самолета МиГ – 17 под аркой Коммунального моста и выхода его на форсаже над железнодорожным мостом. Отметьте, что расстояние между мостами менее 1 км. Зрелище было удивительное, и пока люди, раскрыв рты, смотрели в след улетевшему истребителю, поднятая реактивной струей волна смыла много одежды и

обуви. Мысленно представив это зрелище, мы с Вами вернемся на ул. Большевистская.

Зона между улицей Большевистской и железной дорогой. Это – неширокая полоса застроена от замытой части р. Каменка на протяжении двух кварталов индивидуальными домиками старинной постройки. Многие из них были украшены резьбой по дереву, сохранившейся кое-где до настоящего времени.

Маленькая историческая справка: напротив Воднолыжной станции по ул. Большевистской 37 стоял одноэтажный «Г» – образной формы дом, который принадлежал Илье Григорьевичу Титлянову – первому старосте поселка, избранному 12.08.1896 года.

Однако, имеются старые дома восстановленные «под старину». Внешний вид их оформлен с применением новых материалов. Это – не реставрация. Это – новодел.

Газета «Новониколаевский проспект» (№35, 2008г) об этом доме поместила восторженную заметку:

«Корпорация «Медиафера» сменила место прописки. Отныне редакция газеты «Николаевский проспект», «ТВ-Метро» и «Городская курьерская служба» расположились в особняке по адресу: ул. Большевистская, 29. Здание, кстати, уникальное. Построено оно было в далеком 1926 году, считается памятником архитектурного зодчества. Особняк отреставрирован, а внутренние помещения отреставрированы в самом современном стиле. Сочетание, когда в единое целое сливаются две эпохи, придает особняку на улице Большевистской особый шарм».



Ул. Большевистская. Нечетная сторона. 2008г.



Угол улиц Большевистской и Маковского. «Новодел». 2008г.



Угол улиц Большевистской и Маковского. «Новодел». 2012г.



Угол улиц Большевистской и Маковского. 2008г.

Влево вверх отходит ул. Маковского. Всего один отрезок до ул. Инская, а далее выемка железной дороги южного направления. Старые постройки, которые давно находятся в коме. По-видимому не находится смельчаков для застройки этого участка улиц Большевистской, Маковского, Инская. Немного времени потребуется, чтобы осмотреть этот сохранившийся уголок старого города, и продолжить движение по ул. Большевистской.



Ул. Маковского №5. 2009г.



Ул. Маковского №4. 2009г.



Ул. Маковского №6. 2009г.



Угол улиц Маковского и Инской. 2009г.



Ул. Большевистская. Четная сторона.

Перед нами фотография начала ул. Большевистской. Четная сторона. Фотография сделана во второй половине 50-х годов прошлого века. На заднем плане видны пролеты Октябрьского моста.

На четной стороне ул. Большевистской постройки не сохранились. От гранитного парапета набережной до проезжей части ул. Большевистской раскинулась зона отдыха.



Ул. Большевистская. Четная сторона. 2008г.

Клин перед въездом на Коммунальный долгое время пустовал, а сейчас здесь над железной дорогой возведены многоэтажные здания.



**Ул. Большевистская. Подъем к Коммунальному мосту. 2008г.
Арх. В.А. Шершень, А.Н. Лаптайкин, О.Г. Надточей,
ГИП В, В. Ченредниченко, гл. конструктор А.Т. Козлов.**

По другую сторону Коммунального моста рядом со станцией метрополитена «Речной вокзал» построили ТЦ «Речной». До постройки моста в этом месте стояла баня. Во время сооружения моста баню использовали по назначению строители. Незадолго до окончания строительства баню потребовалось снести для организации съезда с Коммунального моста. Однако, снести баню оказалось делом непростым. Прочные кирпичные стены

на известковой связке с применением яиц не поддавались отбойным молоткам. Взрывать было уже поздно. Поэтому кое-как разломали верхнюю часть и засыпали землей основание.

Станция метрополитена «Речной вокзал» имеет выходы на ул. Большевистскую и к платформе железной дороги



Ул. Большевистская. ТЦ «Речной». 2008г.



Фасад станции метрополитена «Речной вокзал». 2008г.

Станция метрополитена украшена цветными панно из смальты. На панно изображены виды городов Сибири.



Цветные панно на станции «Речной вокзал». 2008г.

За метромостом находится драматический театр «Старый дом» в помещении бывшей школы №1. Ранее напротив школы находилась остановка трамвая «Локтевская» по названию улицы, которая пересекает в этом месте ул. Большевистскую.

Посмотрите на старую фотографию. Это – ул. Большевистская за Коммунальным мостом. Слева видно здание школы №1 и чуть выше дорога от моста к ул. Сузунской (Восход). В правом верхнем углу видны новые дома по ул. Сузунской. Виден двухэтажный жилой дом по ул. Зыряновской, снесенный осенью 2008г. Основную часть снимка занимает вид старой застройки. Снимок приблизительно 1958г.



Ул. Большевистская от Коммунального моста.



Ул. Большевистская. Театр «Старый Дом». 2008г.

Газета «Новосибирск МЕТРО» от 17-23,11.2010 года поместила на своих страницах материалы о городских конкурсах. «Столичный статус города во многом определяет архитектура. В то время как новосибирские зодчие разрабатывают современные проекты зданий общественного назначения, чиновники не спешат воплощать их идеи в жизнь». Одним из объектов, представленных на Конкурс, был проект реконструкции Новосибирского государственного академического драматического театра «Старый дом». Победителем Конкурса признан проект института «Новосибгражданпроект» «АМТ-проект».



Новосибирский государственный академический драматический театр «Старый дом». Проект реконструкции.



Въезд на ул. Большевистскую с Октябрьского моста. 2008г.

До ул. Добролюбова еще один островок стареньких домиков, но уже теснимых новой застройкой. На этом отрезке сохранилось несколько домов по ул. Гурьевской от ул. Большевистской до железной дороги.



Ул. Большевистская. Нечетная сторона. 2008г.



Угол улиц Гурьевской и
Большевистской. Жилой
дом. 2008г.



Ул. Большевистская.
Нечетная сторона. 2008г.



Ул. Большевистская.
Нечетная сторона. 2008г.



Ул. Большевистская. Нечетная сторона. 2008г.



Ул. Большевистская. Нечетная сторона. 2008г.



Угол улиц Большевистской и Добролюбова. 2008г.



Спуск ул. Добролюбова к ул. Большевистской. 2008г.

.Металлическая ограда, от ул. Добролюбова до въезда на железнодорожную станцию «Новосибирск – Южный», ограничивала небольшой участок, где за стеной зелени стояли жилые дома. Ныне ограду

убрали, зеленые насаждения вырубали, и во всей неприглядности предстала старая застройка.



Старая застройка. 2008г.

Угловую часть бывшей огороженной зоны заняло новое здание Бизнес – центра «Якутия».



Ул. Большевистская. Бизнес – центр «Якутия». 2008г.



Въезд на товарную станцию с ул. Большевистской. 2011г.



Ул. Большевистская. Нечетная сторона. 2011г.



**Ул. Большевистская.
Нечетная сторона. 2008г.**



**Ул. Большевистская.
Нечетная сторона. 2008г.**



**Ул. Большевистская.
Нечетная сторона. 2008г.**



Ул. Большевистская. Нечетная сторона. 2008г.



Ул. Большевистская. Памятник В.И. Ленину. Завод «Труд».. 2008г.

Нечетную сторону ул. Большевистской на значительном протяжении занимает старейший в городе машиностроительный завод «Труд» (1907г.).



Завод «Труд».

Территорию завода «Груд» и станкостроительного завода имени «XVI Партийного съезда» разделяет только забор. Было время (в конце 60-х годов), когда забор был ликвидирован и территория объединена.

Станкостроительный завод выпускал многорезцовые станки, также комбинированные станки для корабельных мастерских Морского флота. В студенческие годы на этом заводе проходил производственную практику. В настоящее время вместо привычного корпуса, выходящего на ул. Большевистскую, красуются рекламные щиты и совершенно незнакомый корпус Торгового центра «Гиперон». Никаких признаков станкостроительного завода мне не удалось обнаружить.



Ул. Большевистская. Нечетная сторона. 2008г.



Ул. Большевистская. Нечетная сторона. 2008г.



Ул. Большевистская. ТЦ «Гиперон». 2008г.



Ул. Большевистская. Административное здание. 2008г.



Ул. Большевистская. Нечетная сторона. 2008г.

Мелькомбинат с транспортной галереей над дорогой до причала барж с зерном.



Ул. Большевистская. Элеватор. 2008г.



Ул. Большевистская. Мелькомбинат №1. 2008г.



Ул. Большевистская. Нечетная сторона Жилой дом. 2008г.

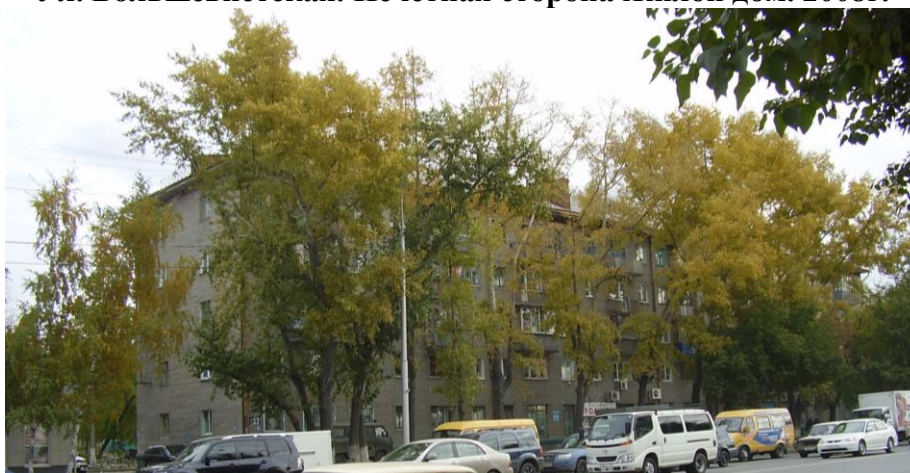


Ул. Большевистская. Нечетная сторона. 2008г.

За территорией Мелькомбината выстроен небольшой жилой массив с магазинами и поликлиникой.



Ул. Большевистская. Нечетная сторона Жилой дом. 2008г.



Ул. Большевистская. Нечетная сторона Жилой дом. 2008г.



Ул. Большевистская. Нечетная сторона Жилой дом. 2008г.



Ул. Большевистская. Нечетная сторона Жилой дом. 2008г.



Ул. Большевистская. Нечетная сторона Жилой дом. 2008г.

От жилых домов начинается территория Инструментального завода, занявшего территорию до р. Плющиха. Свою историю Инструментальный завод ведет с давних пор. В 1941 году завод был эвакуирован из г. Сестрорецк, что на Карельском перешейке и назывался Инструментальный завод имени «Воскова». Первое время завод размещался в центральной части города, в т. ч. и на ул. Коммунистической. В конце 50-х годов были построены новые корпуса, и он постепенно переезжал на новые площади вплоть до 1962 года. Продукция завода: слесарно-монтажный инструмент. В настоящее время вдоль территории «НИЗ» тянутся модули сине-желтого цвета Торгового центра «Стройпапа».



Ул. Большевистская. Нечетная сторона Магазин. 2008г.



Ул. Большевистская. Инструментальный завод. 2008г.



Ул. Большевистская. Нечетная сторона. ТЦ. 2008г.



Ул. Большевистская. Нечетная сторона. ТЦ. 2008г.



Ул. Большевистская. Нечетная сторона. ТЦ. 2008г.



Угол улиц Большевистской и Переселенческой. 2008г.

Ул. Переселенческая на этом отрезке проходит между территорией Инструментального завода и р. Плющиха. Сразу за мостом через р. Плющиха

влево от ул. Большевистской отходит новая дорога, которая через путепровод над железной дорогой выходит на Ключ – Камышенское плато к жилому массиву, Педагогическому университету, Военному институту (бывшее Высшее училище МВД) и ТЭЦ-5, питающей своим теплом несколько городских районов.

На левом берегу р. Плющиха в конце 50-х годов был открыт кинотеатр «Заря». В новое время кинотеатр перепрофилировали в Храм Михаила Архангела.



Ул. Большевистская. Храм. 2008г.



Приход во имя Михаила Архангела. 2008г.



Школа звонарей при Храме. 2008г.



Ул. Большевистская. Нечетная сторона. 2008г.



Угол улиц Большевистской и Выборной. 2008г.

До постройки путепровода попасть на Ключ – Камышенское плато можно было по ул. Выборной, минуя железнодорожный переезд. До постройки путепровода проезд через железную дорогу занимал много времени.



Ул. Большевистская. Нечетная сторона Детский сад. 2008г.



Ул. Большевистская. Нечетная сторона. 2008г.



Ул. Большевистская. Нечетная сторона. 2008г.

Немногочисленная индивидуальная застройка тянется далее практически до остановочной площадки электричек «9-й километр» («Камышенская»), где долгое время отравлял атмосферу и обволакивал густым дымом маленький асфальтный заводик. Только небольшой заводик

«Электрофарфор» нарушал гармонию частного сектора. Позднее (в начале 70-х годов) он попал в объединение «Сувенир» местной промышленности.



Ул. Большевистская. Нечетная сторона. Магазины. 2008г.



Ул. Большевистская. Нечетная сторона. Технический центр. 2012г.



Ул. Большевистская. Нечетная сторона Автоцентр. 2008г.



Ул. Большевистская. Нечетная сторона. 2008г.

Очень удобно совмещение автомойки с сауной. Пока моют автомашину можно понежиться в сауне.

Идиллия закончилась. На месте автоцентра летом 2012 года начались работы по сооружению транспортной развязки будущего Оловозаводского моста через р. Обь.



Ул. Большевистская. Сооружение транспортной развязки. 2012г.



Ул. Большевистская. Сооружение транспортной развязки. 2012г.



Ул. Большевистская. Сооружение транспортной развязки. 2012г.



Ул. Большевистская. Сооружение транспортной развязки. 2012г.

Далее по нечетной стороне тянется зеленая зона на траверсе остановочной площадки «Камышенская».



Ул. Большевистская. Нечетная сторона. 2008г.

На краю зеленой зоны две заправочных: одна для автомобилей, другая для водителей.



Ул. Большевистская. Нечетная сторона. АЗС. 2008г.



Ул. Большевистская. Нечетная сторона. Кафе. 2008г.

Примерно в километре от кафе на вершине скалы установлен поклонный крест в честь 80 летия Новосибирской Епархии, о чем говорится на чугунной доске.



Поклонный крест. 2008г.



Памятная доска. 2008г.



Явившие щедрость души на установление Поклонного креста. 2008г.



Место для молодоженов. 2008г.



Обращение к новобрачным о пожертвованиях. 2008г.

Несмотря на усталость, мы найдем в себе силы и пройдем по четной стороне ул. Большевистской.



Благословение. 2008г.



Гостиница у Речного вокзала. 2008г.

За Речным вокзалом идет застройка прибрежной зоны. Старые строения за Речным вокзалом были снесены вплоть до жилых домов напротив завода «Труд». Это место застраивается жилыми высотными домами, а на свободной территории некоторое время шумела ярмарка.



Застройка прибрежной зоны. 2008г.



Ул. Большевистская. Четная сторона. Жилые дома. 2008г.



Ул. Большевистская. Четная сторона. Жилые дома. 2008г.

Старая жилая зона довоенной постройки заканчивается напротив Мелькомбината.



Ул. Большевистская. Четная сторона. Жилой дом. 2008г.



Ул. Большевистская. Четная сторона. Жилой дом. 2008г.



Ул. Большевистская. Четная сторона. Жилые дома. 2008г.



Ул. Большевистская. Четная сторона. Жилой дом. 2008г.

За жилыми домами довоенной постройки ближе к берегу р. Обь сохранился отрезок ул. Обской. На некоторое время покинем ул. Большевистскую и осмотрим маленький уголок старого Новосибирска, спустившись на ул. Обскую от остановки общественного транспорта. Вправо по ул. Обской находятся жилые панельные дома, а влево пожилое трехэтажное здание. Трехэтажное административное здание примечательно тем, что в нем разместился «Музей Народного образования г. Новосибирска», и некоторые офисы Института повышения квалификации и профессиональной переподготовки работников образования. Рядом находится «Центр культуры учащейся молодежи».



**Ул. Обская. «Музей Народного образования г. Новосибирска» и
офисы Института повышения квалификации и профессиональной
переподготовки работников образования. 2009г.**





Ул. Обская. 2009г.



Ул. Обская. 2009г.

Кроме ул. Обской среди допотопной застройки имеются улицы Водопроводная (перпендикулярно ул. Большевистской), Закавказская, Обская 2-я и Бердский переулок. Ближе к берегу раскинулся Бетонный завод.



**Ул. Большевистская. Четная сторона. Школа. 2008г.
В годы войны здесь размещался эвакогоспиталь №3609.
В 50-е годы в этом здании размещался ректорат и два факультета
Новосибирского сельскохозяйственного института.**



Ул. Большевистская. Четная сторона. Жилой дом. 2008г.



Ул. Большевистская. Старая эстакада. 2008г.



Ул. Большевистская. Четная сторона. Жилой дом. 2008г.



Ул. Большевистская. Четная сторона. Жилые дома. 2008г

Позади старых домов в последние годы ближе к берегу р. Обь выросли жилые многоэтажные дома. По четной стороне ул. Большевистской появились автозаправки, автомойки и торговый центр «Лента».



Ул. Большевистская. Жилые дома. 2008г



Ул. Большевистская ТЦ «Лента». 2008г.

Далее до р. Плющиха подготовлена площадка для строительства современного жилого массива. Возможно, с постройкой береговых, жилых массивов здесь появится набережная, которая станет местом отдыха новосибирцев и гостей города, когда прохладный ветер с реки освежает в летний зной, а зелень на островах и в пойме на левом берегу Оби радует глаз.



Ул. Большевистская. Краны на месте старого водозабора. 2008г.

Здесь на берегу р. Обь, когда-то находился городской водозабор и до сих пор на берегу в окружении тополей видно здание насосной станции.

3 сентября 1956 года группа студентов получила задание на прокладку траншеи под силовую кабель. Мы уже имели навыки землекопов, т. к. конец августа осваивали эту профессию на ул. Никитина. В этот раз нам отвели участок для проходки траншеи от водозабора (напротив нынешнего магазина «Инструмент») до ул. Большевистской. Далее траншея должна была намечена по центру проезжей части ул. Большевистской до подстанции у въезда на грузовой двор станции Новосибирск – Южный. Опыт землекопов был уже, довольно, значительный. Мы знали категории грунтов и нормы выработки. На ул. Никитиной грунт был третьей категории - 3,65 руб. за м³, По дамбе от водозабора грунт оценивался по второй категории - 2,50 руб. за м³. По ул. Большевистской грунт оценивался по пятой категории - 5,35 руб. за м³ со снятием булыжного покрытия. Работа на ул. Большевистской была тяжелая и опасная, т. к. рядом постоянно двигался автотранспорт. Слой в 20 см (булыжник и песчаная подушка) снимали сравнительно быстро. Далее 60 см надо было долбить ломом или киркой. За долгие годы грунт под проезжей частью спрессовался. За несколько дней траншея была готова.

9 сентября нам выплатили какую-то сумму за работу и 10 сентября мы уехали на уборку целинного урожая в совхоз «Кремлевский» Коченевского района. Это – сравнительно близко к Новосибирску и в ясные вечера на востоке можно было видеть зарево над городом, тем более, что по времени мы имели час разницы.

Миновав пустырь вдоль ул. Большевистской, выходим к р. Плющиха. Ранее перед р. Плющиха находилось трамвайное кольцо.

Сквозь зеленый коридор течет р. Плющиха. Неизвестно какие породы встречаются на пути водного потока, но вода в реке почему-то фиолетового цвета?



Ул. Большевистская и р. Плющиха. 2008г.

От р. Плющиха и до карьера «Борок» тянутся кварталы индивидуальной застройки.



Ул. Большевистская. Четная сторона. Жилые дома. 2008г.



Ул. Большевистская. Четная сторона. Магазин. 2012г.



Ул. Большевистская. Четная сторона. Жилые дома. 2012г.

Если повернуть направо и спуститься в сторону р. Обь по ул. Бугурусланской, то можно выйти к пойме и строительству эстакады будущего моста. Неширокая улица с остатками когда-то уложенного асфальта застроена индивидуальными домами. Самым крупным зданием можно назвать здание школы. Ул. Бугурусланская пересекает 10 узких Камышенских переулков.



Ул. Бугурусланская. Школа. 2012г.



Ул. Бугурусланская. 2012г.



Ул. Большевистская. Жилые дома. Четная сторона. 2008г.



Ул. Большевистская. Жилые дома. Четная сторона. 2008г.



Ул. Большевистская. Магазин. Четная сторона. 2008г.



Ул. Большевистская. Карьер «Борок». Четная сторона. 2008г.



Ул. Большевистская. Окончание. 2008г.



Ул. Большевистская. Четная сторона. Магазин. 2008г.



Территория карьера. 2008г.



Автоцентр. 2008г.

Южнее Автоцентра вдоль шоссе, отделенный от проезжей части рядами тополей, выстроен гаражный комплекс. Удаленные в настоящее время от жилой зоны гаражи через несколько лет окажутся рядом с новой магистралью, т.к. через эту пойму пройдет эстакада нового автодорожного моста.

Ул. Инская.

Одна из старейших улиц города Инская идет параллельно ул. Большевистской над выемкой железной дороги южного направления. Сохранился лишь небольшой участок от Каменской магистрали до ул. Восход. Долгое время архитектуру старинной улицы нарушало лишь здание школы №56 (ныне Вспомогательная школа №1), построенной в 30-х годах прошлого века.



Ул. Инская. Школа №56.



Ул. Инская. Вспомогательная школа №1. 2009г.

Деревянные дома, иногда на кирпичном фундаменте - основная застройка предыдущих десятилетий. В последние годы на ул. Инской появились новые современные здания.



Ул. Инская. Нечетная сторона. 2009г.



Ул. Инская. Нечетная сторона. 2009г.



Ул. Инская. Нечетная сторона. 2009г.



Ул. Инская. Нечетная сторона. 2009г.



Ул. Инская. Нечетная сторона. 2009г.



Ул. Инская. Нечетная сторона. 2009г.



Ул. Инская. Нечетная сторона. 2009г.



Ул. Инская. Нечетная сторона. 2009г.



Ул. Инская. Нечетная сторона. 2009г.



Угол улиц Инской и Маковского. Гостиница. 2009г.



Угол улиц Инской и Маковского. 2009г.



Ул. Инская. Нечетная сторона. 2009г.



Ул. Инская. Нечетная сторона. 2009г.



Ул. Инская. Нечетная сторона. 2009г.



Ул. Инская. Нечетная сторона. 2009г.



Ул. Инская. Нечетная сторона. 2009г.



Ул. Инская. Нечетная сторона. 2009г.



Ул. Инская. Нечетная сторона. 2009г.



Ул. Инская. Нечетная сторона. 2009г.



Ул. Инская. Нечетная сторона. Окончание. 2009г.



Ул. Инская. Четная сторона. 2009г.



Ул. Инская. Четная сторона. 2009г.



Ул. Инская. Четная сторона. 2009г.



Ул. Инская. Четная сторона. 2009г.



Ул. Инская. Четная сторона. 2009г.



Ул. Маковского. Между улицами Инская и Большевистская. 2009г.



Ул. Инская. Четная сторона. 2009г



Ул. Инская. Четная сторона. 2009г.



Ул. Инская. Четная сторона. 2009г



Ул. Инская. Четная сторона. 2009г



Ул. Инская. Четная сторона. 2009г.



Ул. Инская. Четная сторона. 2009г.



Ул. Инская. Четная сторона. 2009г.



Ул. Инская. Четная сторона. 2009г.



Ул. Инская. Четная сторона. 2009г.



Тупик на ул. Инской перед ул. Восход. 2009г.

Ул. Кирова (Телеграфная).

Совершим очередную прогулку по Октябрьскому району. Мы с Вами ознакомимся участком района от железной дороги до Военного городка и главной магистралью – ул. Кирова (Телеграфная). На этом участке разместились многие предприятия. Все улицы параллельные ул. Кирова большей частью перегорожены или заводскими территориями, или жилыми кварталами. Перечислю названия улиц от железной дороги в сторону ул. Кирова, идущих параллельно. Это - улицы Зырянская, (полностью исчезла ул. Бухтарминская), появились ул. Якушева (Змеиногорская), Декабристов (Казанская), 9-го Ноября (Самарская), III Интернационала (Саратовская), Нижегородская, Садовая.

Выше ул. Кирова, параллельно ей, идут улицы Московская, Ленинградская (Петербургская), Толстого, Чехова, Тургенева, Белинского, Лескова, Короленко, Далидовича (Кирпичная), Красноармейская (Солдатская), Карла Либкнехта (Троицкая), Пролетарская (Офицерская), Артиллерийская, Воинская, Гаранина.

Перпендикулярно ул. Кирова идут улицы Шевченко, Маковского, Сакко и Ванцетти (Павловская), Восход (Сузунская), Бориса Богаткова (Локтевская), Гурьевская, Добролюбова (Гавриловская), Никитина, Грибоедова, Коммунарская, Автогенная. Ул. Автогенная начинается от ул. Никитина у трамвайного кольца «Сад Мичуринцев», под углом врезается в жилые кварталы, пересекает ул. Панфиловцев и поворачивает к ул. Кирова, чтобы пересечь ее под прямым углом, Дунайская.

Магистральными являются Восход (от Коммунального моста до ул. Кирова), Б. Богаткова (от ул. Кирова до ул. Доватора), ул. Добролюбова (от ул. Большевикская до ул. Кирова), ул. Никитина (от ул. Кирова и до Гусинобродского шоссе) и далее на Кузбасс. Ул. Добролюбова от ул. Ленинградской перегораживает Студенческий городок Строительного Университета. За Студенческим городком ул. Добролюбова имеет продолжение до ул. Воинской. Затем она прерывается и на нее можно попасть, только обогнув старое кладбище по ул. Гурьевской. Далее ул. Добролюбова мимо Аграрного Университета выходит к ул. Кошурникова. По улицам Зырянская, Гурьевская, Воинская, Никитина проложены трамвайные рельсы, которые пересекают большую часть Октябрьского района и соединят его Центральным и Дзержинским районами.

В рассматриваемой зоне Октябрьского района, размещено достаточно много предприятий, в т.ч. крупные заводы «Электросигнал», «Радиодеталей», «Аффинажный» («Золотой»), «Буровая техника».

Гордостью Октябрьского района, поистине его Золотым фондом являются высшие учебные заведения: Архитектурно-Строительный Университет, Аграрный Университет, Университет Связи и Коммуникаций, Педагогический Университет, Военный Институт, Сибирская Академия Государственной службы.

Судьба двух старейших ВУЗов складывалась по-разному. Строительный институт обосновался компактно по улицам Добролюбова–Ленинградской–

Тургенева, создав студенческий городок. В новейшее время институт кое-что из прежнего потерял. Институт лишился корпуса мужского общежития на ул. Тургенева 63. Его переоборудовали под больницу скорой помощи.

Сельскохозяйственный институт не сразу обрел постоянное место и кочевал по району. Например, Ректорат и два факультета (Аграрный и Зоотехнический) размещались на ул. Большевистской (напротив Станкостроительного завода имени «XVI Партсъезда»). Факультет Механизации сельского хозяйства находился на Московской 47 (сейчас там размещена больница). Общежитие находилось на углу ул. Кирова и ул. Б. Богаткова. Позднее здание общежития было передано заводу Радиодеталей. Старое здание снесли и на его месте возвели производственный корпус завода.

Жилищный фонд в этой зоне Октябрьского района в большинстве составляют старые кварталы индивидуальных домов.

После такого вступления пройдем с Вами по главной улице района, ул. Кирова.



Транспортная эстакада к ул. Кирова.

Ул. Кирова начинается от замытой части р. Каменка от границы Октябрьского и Центрального районов. Когда-то попасть на ул. Кирова из центральной части города было делом нелегким: необходимо было преодолеть глубокий овраг. После постройки бетонного моста ул. Кирова соединили с ул. Сибревкома. В давние времена, миновав неширокий мост (на нем могли разъехаться две грузовые машины небольшого тоннажа), мы с Вами по правую руку увидели бы маленький хлебный магазинчик, парикмахерскую и ларек по продаже спиртных напитков на разлив. Здесь всегда собиралось много мужиков, обсуждающих глобальные проблемы. Несколько ступеней деревянной лестницы и мы окажемся у Промтоварного магазина. Обогнув по дуге магазин, мы бы вышли к Детскому саду им. С.М. Кирова.

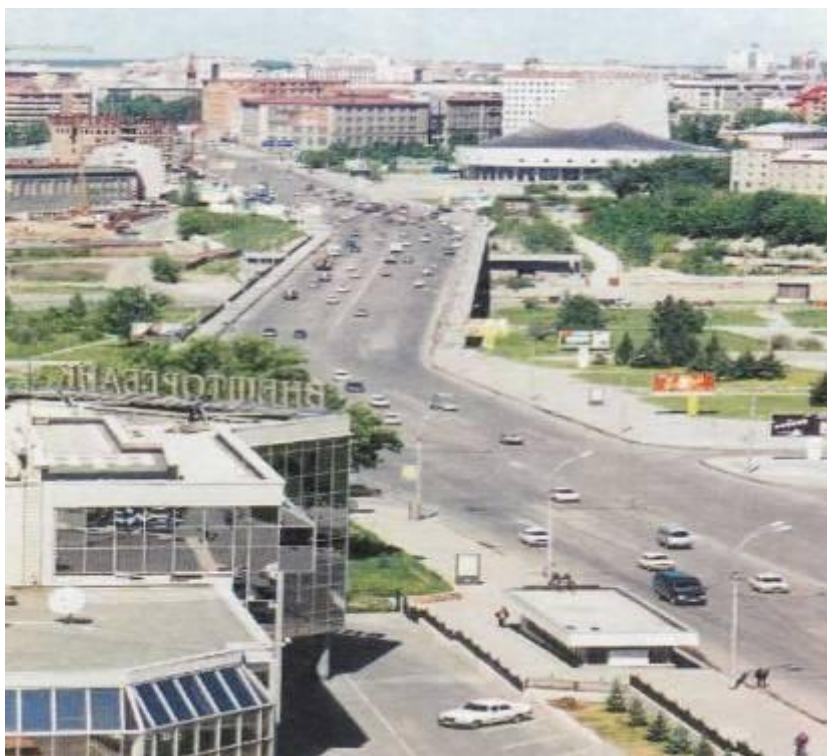
Стык ул. Кирова с проезжей частью бетонного моста проходил по дуге, вписываемой в угол приблизительно 135° , и значительным снижением. Были случаи, когда, не вписавшись в поворот на спуске, автомашины не попадали в створ моста, а пролетали мимо, снося небольшие хозяйственные постройки и отдельные марши пешеходной части лестницы, и падали в реку. ДТП, которые мне приходилось видеть, происходили с военными автомашинами. Это – закономерно. Хорошие автомашины. Молодые и недостаточно обученные лихачи за рулем. Результат предсказуем. Проезжая часть моста была значительно уже проезжей части неширокой в то время ул. Кирова. Ул. Кирова имела булыжное покрытие.

С левой стороны маленькие домики каскадом спускались к берегу реки. Деревянная каскадная пешеходная лестница. Говоря о Каменской магистрали, я рассказывал, что пешеходная лестница к ул. Правый берег Каменки находилась с правой стороны бетонного моста. Пешеходная лестница к ул. Кирова находилась с левой стороны моста. С левой стороны бетонного моста со стороны ул. Сибревкома (северная сторона) находился деревянный водовод для спуска ливневой воды к р. Каменка, который предотвращал откосы оврагов от размыва. Зимой здесь была трасса скоростного спуска на лыжах. Со стороны ул. Кирова склон с правой (южной) стороны никогда не был покрыт снегом и круглый год имел песочный цвет (какой же цвет может иметь песок?).

После краткого экскурса в историю вернемся в сегодняшний день. Ныне в начале ул. Кирова транспорт попадает по широкому путепроводу над замытой поймой р. Каменки. В южной части площади Ленина в направлении на юго-восток начинается Октябрьская магистраль, которая по другую сторону путепровода стыкуется с ул. Кирова.



Переход ул. Кирова на Октябрьскую магистраль.



Начало ул. Кирова от стыка с Октябрьской магистралью.

Если смотреть на ул. Кирова от театра «Глобус» или спортивного клуба «Динамо», то открывается панорама широкой улицы.



Вид на ул. Кирова от театра «Глобус». 2008г.

По замытой пойме р. Каменки пролегла скоростная Каменская магистраль, соединяющая ул. Ипподромскую и Южную площадь. Рядом с Каменской магистралью разбит сквер и выстроен Культурный центр «Сибирь-Хоккайдо».

Справа, примыкая к небольшой зеленой зоне (остаткам соснового бора), висится зеркальное здание «Внешторгбанка». Следует добавить, что в этом же здании разместился «Номос-Банк-Сибирь» и офисы других организаций.

Далее вправо от магистрали по краю бывшего оврага стоят новенькие дома на месте снесенного барачного «Шанхая» разномастных одноэтажных домиков.



Жилые дома над обрывом. 2008г.

Постепенно поднимаясь, мы с Вами вышли на прямолинейную часть ул. Кирова. Начнем прогулку традиционно по нечетной стороне. Открывает ул. Кирова Здание Новосибирского Областного Совета Депутатов. Строительство здания началось в конце 70-х годов для Обкома КПСС. От нового здания Обкома КПСС началось строительство метрополитена. После распада СССР и ликвидации монополии КПСС здание отошло Совету Депутатов.



**Ул. Кирова. Законодательное собрание НСО
(Областной Совет Депутатов). 2008г.**

Влево и выше по склону от Областного Совета Депутатов начинается Шевченковский жилой массив (по названию когда-то проходившей в этом месте по кромке оврага улице Шевченко), занявший бывшие овраги и часть частного сектора, продвинувшийся своими кварталами в сторону Военного городка.

Начало ул. Кирова на нечетной стороне встречает забором, который огораживает строительную площадку. Начало ул. Кирова интенсивно застраивается.



Вид на центральную часть города от начала ул. Кирова. 2008г.

Вновь краткий экскурс в прошлое. Деревянные одноэтажные домики нечетной стороны ул. Кирова, тянулись до ул. Сакко и Ванцетти (Павловская). Далее стояли жилые брусчатые двухэтажные дома до ул. Сузунской (Восход). От брусчатых домов до ул. Локтевской (Б. Богаткова) раскинулась базарная площадь. На этом закончим экскурс в прошлое, и прогуляемся по современной ул. Кирова. Улица расширена за счет сноса домиков нечетной стороны до соседней ул. Московской. На ул. Московской пока осталась только нечетная сторона.



Ул. Кирова. Нечетная сторона. 2008г.

Полюбопытствуем и, обойдя огороженную территорию стройки, заглянем на ул. Московскую, от которой осталась нечетная сторона. Деревянное царство ул. Московской доживает свои дни теснимое новостройками. Пройдем короткий отрезок по ул. Московской, тем более, что на нечетной стороне ул. Кирова в этом месте ничего кроме забора мы не увидим.



Ул. Московская. Нечетная сторона. 2008г.



Ул. Московская. Нечетная сторона. 2008г.



Ул. Московская. Поликлиника. 2008г.

Насколько мне помнится, всегда одиноко среди одноэтажной застройки стояло трехэтажное здание довоенной постройки. В годы войны оно служило госпиталем. До конца 50-х годов здесь находился факультет механизации сельского хозяйства Новосибирского сельскохозяйственного института.

Прежний адрес ул. Московская №47. Затем больница и, наконец, Поликлиника №2.



Мемориальная доска на стене Поликлиники. 2008г.

Ближе к ГПНТБ уже возвышаются новые красивые здания.



Ул. Кирова. Нечетная сторона. 2010г.



Ул. Кирова. Нечетная сторона. Жилой дом. 2010г.



Ул. Кирова. Нечетная сторона. Жилой дом. 2008г.

Арх. А.В. Андриянов, А.Ф. Какашинский, гл. конструктор Г.В. Конькова.

На старой базарной площади Октябрьского рынка высится здание Государственной Публичной Научно–Технической Библиотеки (ГПНТБ, авторы А.А. Воловик, Г.Н. Бурханов, Е.В. Амосов) построенное в конце 1966 года. Насколько мне помнится, в конце ноября 1967 года я стал читателем ГПНТБ. Свою историю библиотека ведет свою родословную от ГПНТБ на Кузнецком мосту в Москве, и переехала в Новосибирск, благодаря академику М.А. Лаврентьеву. Мне доводилось работать с литературой в библиотеке им. В.И. Ленина в Москве. Могу сказать, что условия работы с книгой, для простого советского инженера, в нашей библиотеке намного выше, чем в московской «ленинке».

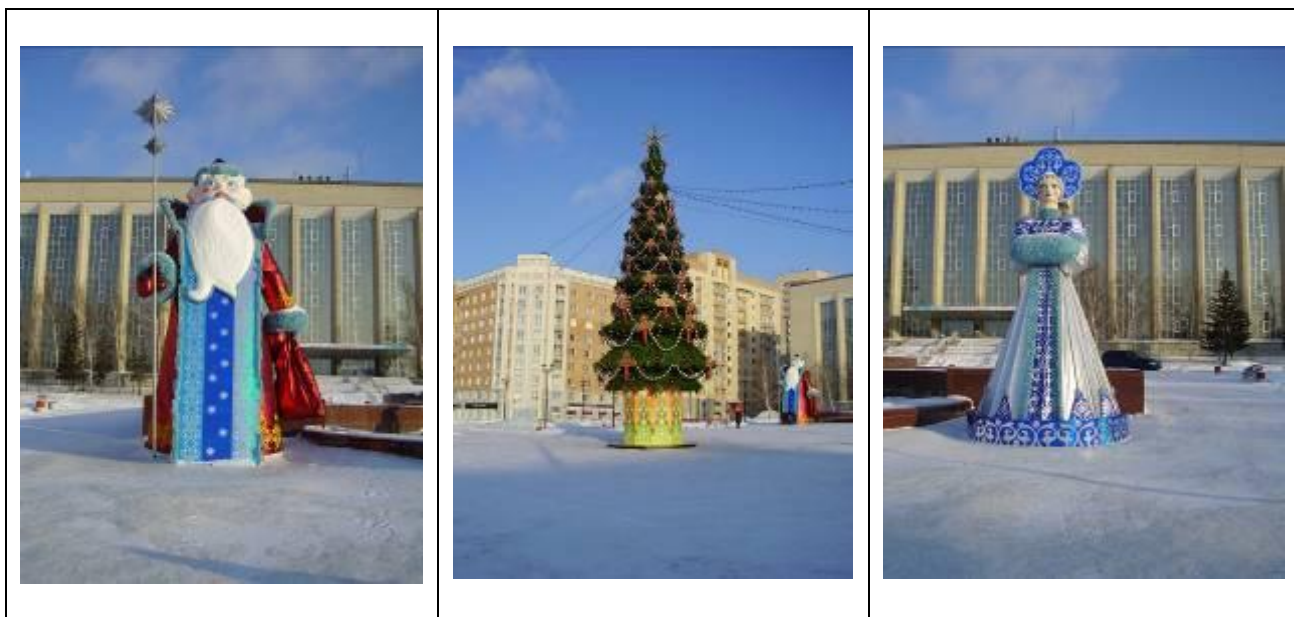
Длительное время здание ГПНТБ одиноко возвышалось над малоэтажной застройкой. К зданию были проложены асфальтированные дорожки, но вместо ухоженного газона покров дикой травы прикрывал искаленную строителями землю. На «городском лугу» мирно паслись лошади.



Луг у ГПНТБ.



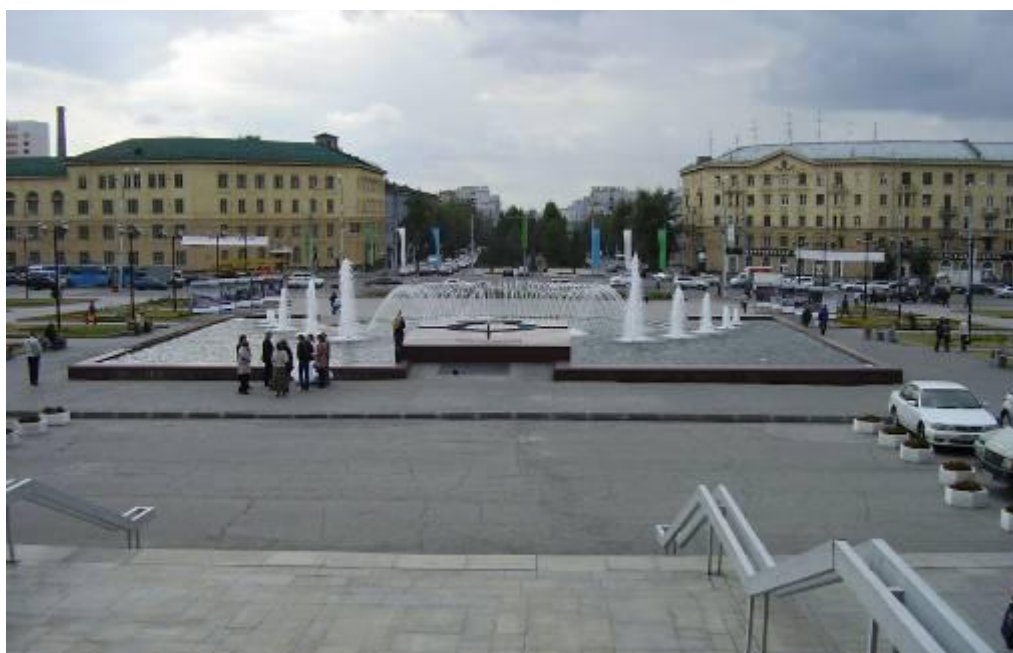
Ул. Кирова. Площадь Пименова. Фонтаны перед ГПНТБ. 2008г.
Арх. А.А. Воловик, Г.Н. Бурханов, Е.В. Амосов.



Новогоднее оформление площади Пименова (перед ГПНТБ). 2009г.

Новогоднее оформление площади Пименова в 2010 году мало чем отличалось от предыдущего года. Разве, что ледяной Бык заменен ледяным Тигром.

Студенты НЭТИ (НГТУ) расшифровывали ГПНТБ по своему – Городской Пивбар На Том Берегу. По-видимому, это было навеяно тем, что путь к библиотеке из левобережья проходил мимо пивного бара на ул. Восход. В те далекие годы пивные бары в Новосибирске были редкостью, да и пиво доставалось студентам и членам профсоюза не часто. Это сейчас в глазах пестрит от названий сортов пива, а тогда кружка элементарного Жигулевского превращала обычный день в праздник. Ныне, выражаясь словами известного эстрадного артиста Ю. Тимошенко (Тарапунька), можно сказать – «Зажрался, Штепсель!» Пей. Не хочется!



Ул. Кирова. Площадь Пименова. Фонтаны перед ГПНТБ. 2010г.

Площадь перед ГПНТБ названа именем Александра Геннадьевича Пименова, начальника Октябрьского РОВД погибшего при исполнении служебных обязанностей.

Ухоженный сквер отделяет ГПНТБ от ул. Б. Богаткова. Несмотря на то, что здание библиотеки заняло бывшую базарную площадь, рынок не исчез. Он сместился на квартал и занял территорию между улицами Б. Богаткова и Гурьевской, с выходом к трамвайной остановке рядом с Аффинажным заводом.



Ул. Кирова. Площадь Пименова. 2010г.



Ул. Кирова. Площадь Пименова. 2010г.



Ул. Кирова. Сквер у ГПНТБ. 2008г.



Октябрьский рынок. 2008г.

Долгие годы длилось противостояние ГПНТБ и Аффинажного завода, отравлявшего ученые мозги посетителей и работников ГПНТБ ядовитыми выбросами. Сейчас споров по этому поводу нет. То ли изменилась после реконструкции технология, то ли мозги стали крепче, то ли воевать стало некому. Возможно, другие проблемы волнуют сотрудников ГПНТБ. После совершенствования технологии Аффинажный завод стал выпускать очень чистое золото 99,9999.



Стена деревьев и кирпичный забор скрывают корпуса Аффинажного завода. 2008г.

На Лондонской бирже золото Новосибирского Аффинажного завода оптом скупают дельцы из Арабских эмиратов. Они снижают содержание золота в исходном слитке, и в виде изделий продают нашим «челнокам» и туристам.



Угол улиц Кирова и Б. Богаткова. 2008г.



Ул. Кирова. Аффинажный завод. 2008г.



Угол улиц Кирова и Гурьевской. 2008г.

Перейдем трамвайные пути на ул. Гурьевской, и продолжим прогулку по нечетной стороне ул. Кирова.



Угол улиц Кирова и Гурьевской. 2008г.



Ул. Кирова. Нечетная сторона. 2008г.



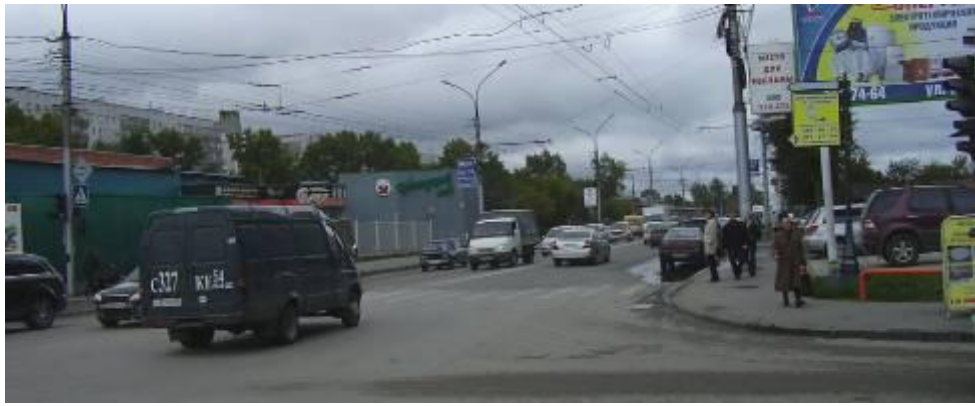
Ул. Кирова. Нечетная сторона. «Северянка» 2008г.



Ул. Кирова. Нечетная сторона. 2008г.



Угол улиц Кирова и Никитина. 2008г.



Ул. Кирова от ул. Никитина. 2008г.



Ул. Кирова. Нечетная сторона. 2009г.



Ул. Кирова. Нечетная сторона. Проект застройки.



Угол улиц Кирова и Автогенной. Действительность. 2009г.



Ул. Кирова. Нечетная сторона. 2009г.



Ул. Кирова. Нечетная сторона. 2009г.



Ул. Кирова. Нечетная сторона. 2009г.



Ул. Кирова. Нечетная сторона. 2009г.



Ул. Кирова. Нечетная сторона. 2009г.



Ул. Кирова. Нечетная сторона. 2009г.



Ул. Кирова. Нечетная сторона. Школа. 2009г.

Вернемся в начало ул. Кирова, и пройдем по четной стороне. Небольшой островок маленьких домиков перед ул. Шевченко. Небольшая зеленая зона и стеклянная коробка Внешторгбанка. До реконструкции в этом здании размещался Дворец пионеров.



Ул. Кирова. Внешторгбанк. 2008г.

В самом начале ул. Кирова на траверсе Внешторгбанка находятся выходы станции метро «Октябрьская».



Ул. Кирова. Четная сторона. 2008г.



**Ул. Кирова. Четная сторона. Административные здания у выхода метро
станция «Октябрьская». 2008г.
Арх. А.В. Андриянов, А.Ф. Какашинский, гл. конструктор Т.В. Конькова.**



Ул. Кирова. Четная сторона. 2008г.

Ниже ул. Кирова за громадами зданий на ул. Нижегородской №6 находятся корпуса Сибирской академии государственной службы. Конечно, проходы к Академии от станции метрополитена оставляют желать лучшего. Корпуса Академии находятся в низине и окружены высотными домами, нависающими над Академией.



Ул. Кирова. Жилой дом. 2008г.



Здание Бибанка. 2008г.



Корпус Академии государственной службы. 2008г.



Высотные дома над Академией. 2008г.

Далее от входа в метро до ул. Сакко и Ванцетти забор, огораживающий стройку.



Угол улиц Кирова и Сакко и Ванцетти. 2008г.



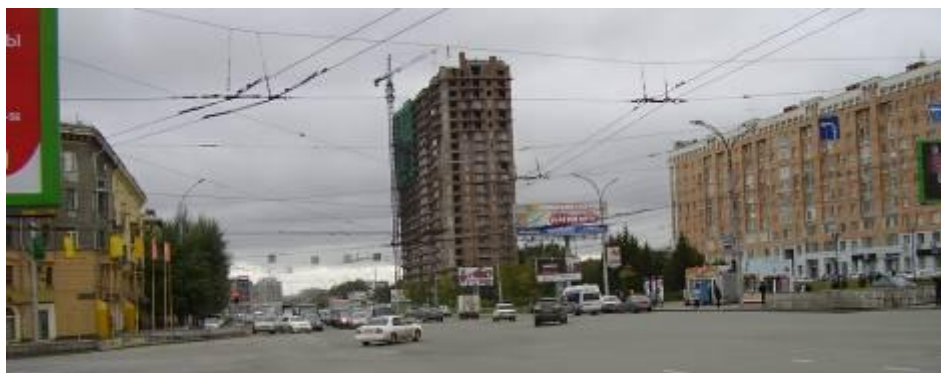
Ул. Кирова. Четная сторона. 2008г.



Ул. Кирова. Четная сторона. 2008г.



Угол улиц Кирова и Сакко и Ванцетти. 2008г.



Ул. Кирова. Ниже площади Пименова. 2008г.



Ул. Кирова. Четная сторона. 2010г.

В 2010 году в угловом доме улиц Кирова и Восход распахнул двери Музей Октябрьского района. Сделайте короткую остановку. Зайдите в Музей.

Посмотрите старые фотографии и экспонаты. Уверен, что Вы найдете много интересного и нового для себя.



**Угол улиц Кирова и
Восход. 2008г.
Ранее первый этаж здания
занимал «Гастроном» №5.**



Угол улиц Кирова и Восход. Завод «Радиодеталей» 2008г.



Ул. Кирова. Четная сторона. 2008г.



Угол улиц Кирова и Б. Богаткова. Производственный корпус. 2008г.

На углу улиц Кирова и Б. Богаткова по адресу ул. Кирова №56 ранее стояло здание общежития Новосибирского сельскохозяйственного института, которое, после переезда института на новые площади в конце ул. Добролюбова с выходом к трамвайной остановке на ул. Никитина, передано заводу «Радиодеталей». Позднее здание общежития было снесено и на этом месте построен новый производственный корпус. Вдоль ул. Кирова была срезана аллея и ныне на углу стоит «голая» невыразительная коробка.

В прямоугольнике, образованном улицам Кирова – Богаткова - Нижегородская – Гурьевская, разместились корпуса Новосибирского электротехнического института связи (ныне Сибирский Государственный Университет телекоммуникации и информатики). Перед Главным корпусом установлен памятник поэту-фронтовику Борису Богаткову (скульптор М.И. Меньшиков), чьим именем названа улица.



Университет телекоммуникации и информатики. 2008г.

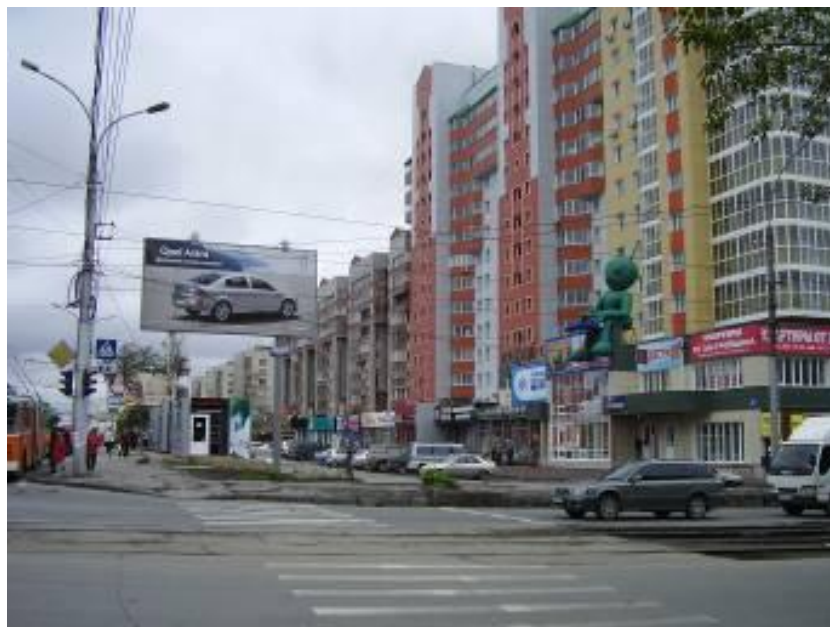


Памятник поэту-фронтовику Борису Богаткову. 2008г.

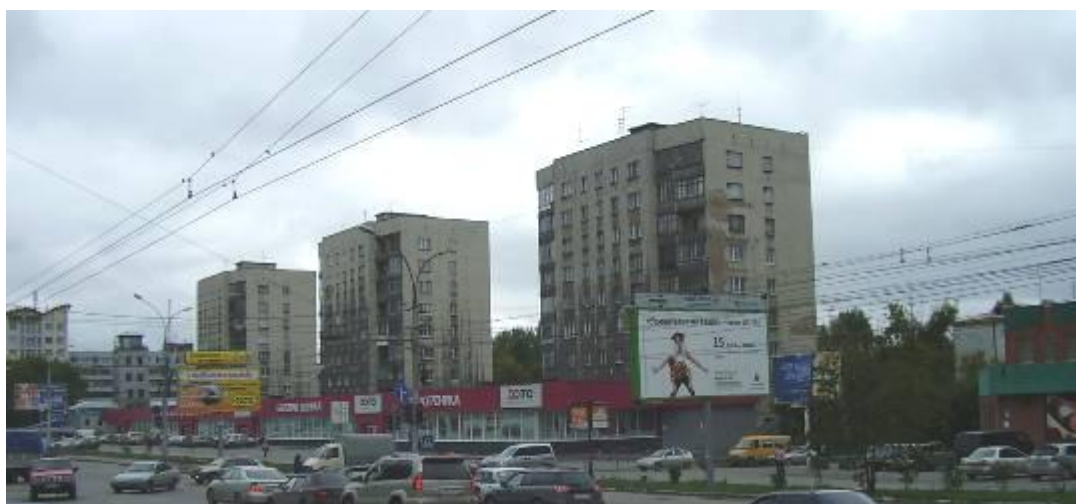
Перейдем трамвайные пути на ул. Гурьевской. От ул. Гурьевской четная сторона ул. Кирова изменилась в лучшую сторону. Исчезли маленькие частные домики и она застроена жилыми высотными домами с магазинами и офисами.



Угол улиц Кирова и Гурьевской. 2008г.



Ул. Кирова. Жилые дома. Четная сторона. 2008г.



Ул. Кирова. Жилые дома. Четная сторона. 2008г.

Несколько административных зданий разной этажности заполняют пространство ул. Кирова от ул. Никитина до ул. Грибоедова. Далее по четной стороне ул. Кирова малоэтажная застройка, изредка достигающая 2-х этажей. Ниже ул. Кирова между улицами Никитина и Грибоедова расположена Новосибирская шоколадная фабрика, в послевоенное время носившая название имени «Героев Сталинграда».

Дальнейшая прогулка по ул. Кирова от ул. Грибоедова вызывает противоречивые чувства. Реконструированный транспортный отрезок ул. Кирова и многочисленные кварталы индивидуальной застройки. Незначительные вкрапления многоэтажных зданий и жилых домов. Первая линия домов на заключительном отрезке ул. Кирова – сплошь одноэтажные домики примитивной «архитектуры».



Ул. Кирова. Четная сторона. 2009г.



Ул. Кирова. Четная сторона. 2009г.



Ул. Кирова. Четная сторона. 2009г.



Ул. Кирова. Четная сторона. Автоцентр. 2009г.

На этом отрезке нам встретятся многие улицы пересекающие ул. Кирова. Ул. Коммунарская, перегорожена Никитинским жилым массивом. Улицы Автогенная, Дунайская, Алтайская, Лобова, Воскова, Сестрорецкая, Кузбасская. Еще в 2009 году ул. Кирова заканчивала свой бег на ул. Кузбасской. Два ряда домиков отделяло её от ул. Переселенческой, которая проходит над оврагом р. Плющихи и, огибая территорию Новосибирского инструментального завода, выходит к ул. Большевистской. Здесь на траверсе ул. Кирова действительно прошло переселение. В этом месте построили транспортную эстакаду (длиной около 600м), которая по кратчайшему пути связала кварталы новой застройки с центральной частью города, минуя перегруженную транспортом ул. Большевистскую. В середине октября 2009 года состоялось торжественное открытие транспортной эстакады.

Безусловно, что после сооружения транспортного перехода через овраг р. Плющихи, и соединения ул. Кирова с Ключ–Камышенским плато, ценность территорий, прилегающих к ул. Кирова, резко возрастет.



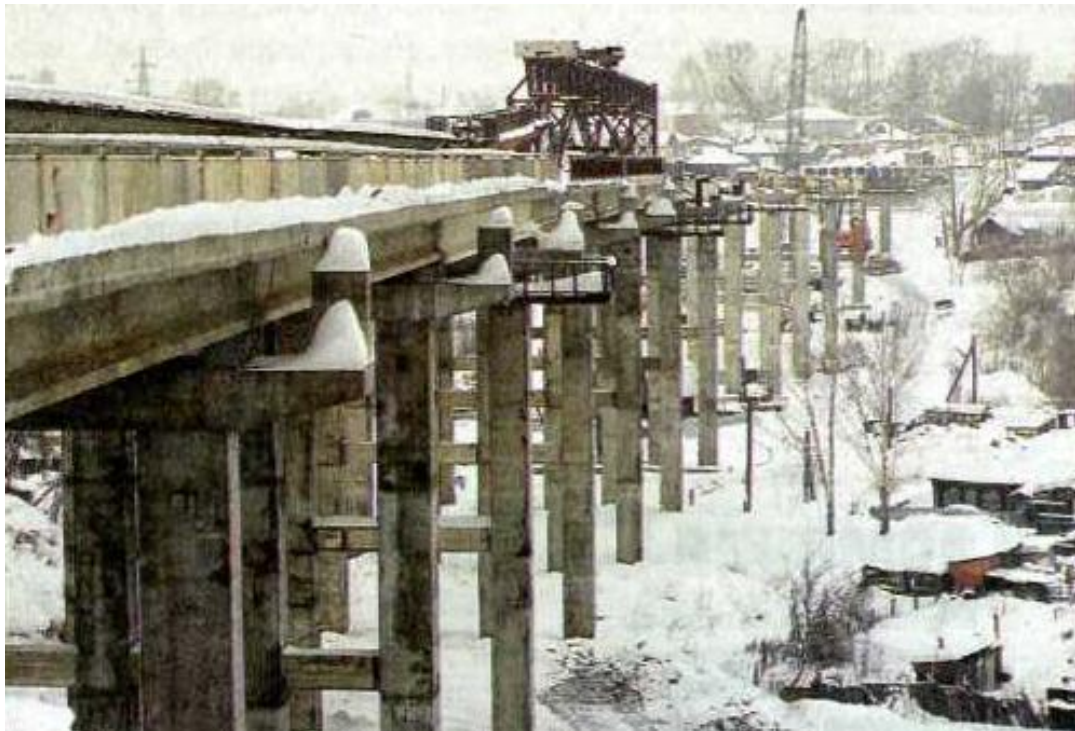
Ул. Переселенческая. 2008г.



Ул. Переселенческая. Жилой дом. 2008г.



Строительство эстакады через овраг р. Плющихи. 2008г.



Строительство эстакады через овраг р. Плющихи. 2008г.



Застройка рядом с новой эстакадой. 2009г.



Застройка рядом с новой эстакадой. 2009г.



Застройка рядом с новой эстакадой. 2009г.



Застройка рядом с новой эстакадой. 2009г.



Застройка рядом с новой эстакадой. 2009г.

Задержимся ещё на некоторое время в этой части Октябрьского района и пройдем по кварталам частного сектора левее нечетной стороны ул. Кирова.



Ул. Чехова. Замок. 2008г.



Ул. Чехова. Замок. 2008г. Вид со стороны ул. Кузбасской.

Проезжая часть ул. Кирова к своему окончанию до постройки транспортной эстакады сужалась. Несмотря на это по ней, практически, до самого окончания организовано троллейбусное движение. С ул. Кирова

троллейбус поворачивает налево, и по ул. Воскова идет к окончанию маршрутов на ул. Ленинградской. Затем по улицам Ленинградской и Лобова возвращается на ул. Кирова.



Угол улиц Кирова и Воскова. Жилой дом. 2008г.

Новых добротных частных домов в этой части Октябрьского района чрезвычайно мало. Очень часто новые дома смотрятся как приложение к добротному гаражу. Улицы назвать улицами как-то язык не поворачивается. Зачастую, даже если есть твердое покрытие, то пешеходной дорожки нет. Здесь множество «улиц» не имеет твердого покрытия. Разъезженная дорога (пыльная или грязная в зависимости от погоды и времени года) и иногда рядом встречаются тропинки такие же грязные, как дорога.



Ул. Воскова. Жилой дом. 2008г.



Ул. Кузбасская. Жилой дом. 2008г.

Поясню название некоторых упомянутых улиц.

Ул. Воскова названа в честь рабочего – революционера Сестрорецкого оружейного завода Семена Петровича Воскова. По-видимому, улицы Воскова и Сестрорецкая получили в связи с близостью к Новосибирскому инструментальному заводу имени Воскова, эвакуированного с Карельского перешейка в Новосибирск осенью 1941 года.

Ул. Лобова названа именем комиссара полка Красной армии. Пал смертью храбрых осенью 1941 года на Калининском фронте.



Просторы Октябрьского района. 2008г.

Надеюсь, что такое положение окраины Октябрьского района в ближайшие годы изменится, и осуществляются проекты по застройке поблизости от ул. Кирова.



Проект застройки в районе ул. Кирова.

Ул. Пролетарская (Офицерская).

Ул. Пролетарская (Офицерская) является важным звеном транспортной магистрали, связывающей центральную часть города с «глубинкой» Октябрьского района. Именно от пересечения ул. Орджоникидзе с ул. С. Шамшиных отходит дорога на дамбу через р. Каменку на ул. Военную. Прежде чем мы с Вами пройдем по ул. Пролетарской нам надо преодолеть седловину дамбы. Подняться и пересечь Каменскую магистраль, пройти по ул. Военной. Повернуть налево, пройти по ул. Покатной и только тогда, наконец-то, выйдем в начало ул. Пролетарской. Всего каких-то полтора километра. Небольшой спуск и затяжной подъем не только до ул. Пролетарская, но далее до ул. Б. Богаткова. Естественно, здесь должен быть подъем, т.к. именно на соседней ул. К. Либкнехта находится старинное здание водонапорной башни городского водопровода. Теперь все по порядку.



Военная магистраль. Вид от ул. С. Шамшиных. 2008г.

Дорога, соединяющая ул. С. Шамшиных в Центральном районе с улицами Октябрьского района, названа Военной магистралью. Левая сторона Военной магистрали до гаражей на замытой части р. Каменки застроена современными зданиями. С правой стороны идет грандиозное строительство, где под толщей песка и новыми зданиями навсегда исчезнут овраги р. Каменки с убогими постройками, с зарослями конопли и крапивы по склонам. Когда-то замусоренные овраги не отличаются чистотой в настоящее время. Их застроили комплексами капитальных гаражей, однако, свинская натура вылезает везде. Посмотрите с дамбы на гаражи и увидите горы мусора. Фотографии безобразий не привожу.



Военная магистраль. Нечетная сторона. 2008г.



Военная магистраль. Четная сторона. 2008г.



Военная магистраль. Вид с дамбы. 2008г.



Военная магистраль. Вид на гаражный комплекс с дамбы. 2008г.

Мы с Вами прошли дамбу, и вышли к коренному берегу. Перед нами загруженный перекресток. Это – пересечение с Каменской магистралью.

Перейдем на другую сторону перекрестка и продолжим движение вверх. Слева новое здание прикрывает здание школы №59 довоенной постройки, а с правой стороны строительство небоскребов. Сто – сто пятьдесят метров по склону и мы встречаемся с улицей, уходящей влево. Это – ул. Тополевая с домами дореволюционной постройки. Так называемые красные казармы Военного городка.



Ул. Тополевая. 2008г.



Ул. Тополевая. Жилой дом. 2008г.



Красная казарма. 2008г.

Показав добротные казармы, стоит сказать и о Гарнизонном Доме офицеров. Здание, построенное в 1900 году, первоначально являлось Административным. Позднее его переоборудовали под ГДО. ГДО имеет зал на 800 мест, библиотеку и Музей военной славы.



Гарнизонный Дом офицеров.

Далее с левой стороны дорога идет вдоль забора Военного городка, а с правой стороны за новым жилым домом от ул. Окопной открываются виды на новую застройку Октябрьского и Центрального районов.



Вид от ул. Окопной. 2008г.



Вид от ул. Окопной. 2008г.



**Вид от ул. Окопной. 2008г.
Сколько же здесь площадей под застройку!
Расстояние до Мэрии не более 2-х км.**

Полюбовавшись просторами Октябрьского района, продолжим движение к ул. Пролетарской. С левой стороны все тот же забор Военного городка, а с правой стороны частные дома.



Ул. Пролетарская. Четная сторона. 2008г.



Ул. Пролетарская. Четная сторона. 2008г.

От территории Военного городка вдоль ул. Пролетарской, малоэтажная застройка будет иметь место с обеих сторон до улиц Б. Богаткова и Никитина. Мы прошли с Вами по ул. Пролетарской. Когда-то практически тупиковая, она приобретает свое достойное назначение. На ней нет достопримечательностей, и местами нет даже пешеходной дорожки, но она является связующим звеном между городскими районами, и прогулка по небольшому отрезку необходима для общей картины города.

Ул. Карла Либкнехта (Троицкая).

Ул. К. Либкнехта длиной около 3 км начинается от оврагов р. Каменки. Идет с северо-запада на юго-восток и заканчивается у ПО «Инжгеодезия». По всей длине улицы кварталы частной застройки. Ул. К. Либкнехта идет параллельно ул. Пролетарская, но в отличие от последней не имеет транспортного значения. Наиболее известен отрезок ул. К. Либкнехта от ул. Б. Богаткова (Локтевская) до ул. Никитина. Это – длина 3-х кварталов. На этом отрезке с довоенных времен имелось булыжное покрытие. Проходил маршрут городского автобуса. Позднее на булыжник уложили асфальт. В настоящее время езда по булыжнику показалась бы песней, т.к. по булыжнику была только тряска, а разбитый до безобразия асфальт представляет угрозу безопасности.

На ул. К.Либкнехта многие годы одиноко стояла водонапорная башня городского водопровода, хорошо видимая из центра города. Вода сюда поступала с водозабора, находящегося на берегу Оби, напротив магазина «Турист» на ул. Большевистской. Это была практически окраина. Позднее здесь возникли кварталы индивидуальной застройки.



Ул. К. Либкнехта. 2008г.



Ул. К. Либкнехта. 2008г.

Как и всюду среди старых домиков имеются новые постройки.



Ул. К. Либкнехта. 2008г.



Ул. К. Либкнехта. 2008г.

На углу улиц Карла Либкнехта и Добролюбова до сих пор стоит зеленое здание водонапорной башни городского водопровода. Насколько мне помнится, ранее цвет башни был белый с желтым. Мне неизвестно как она используется в настоящее время. Эта в прошлом окраина оказалась ближе к центру города, чем новые жилые массивы.



Ул. К. Либкнехта. Водонапорная башня. 2008г.



**Ул. К. Либкнехта. 2008г.
Единственный жилой многоэтажный дом.**



Ул. К. Либкнехта. Строящийся дом. 2008г.

Мы совершили короткую прогулку по ул. К. Либкнехта. Посмотрели на старинную водонапорную башню, которая наполняла водой водопроводные трубы и водоразборные колонки (водокачки) правобережной части города.

Ул. Воинская.

Название говорит, что ул. Воинская связана с Военным городком. Действительно, она долгое время была последней «гражданской» улицей перед территорией Военного городка. Свое начало ул. Воинская берет всего в 350 – 400 м слева от ул. Б. Богаткова. Открывает улицу здание плавательного бассейна СКА. В настоящее время внешний вид здания плавательного бассейна оставляет желать лучшего. Ранее я много лет регулярно посещал бассейн СКА и всегда был доволен. Не знаю как внутри, но нынешний внешний вид ужасен.



Плавательный бассейн СКА. 2008г.

Позади бассейна построено спортивное сооружение.



Спортивное сооружение СКА. 2008г.

Футбольное поле СибВО с трибунами имеет жалкий вид.



Стадион СКА. 2009г.

Когда-то на этом стадионе выступал Н.С. Хрущев. В 1959 году на митинге, проходящем на стадионе СибВО, Н.С. Хрущев поделился своими впечатлениями об Академгородке. Он в пух и прах раскритиковал Генеральный план Академгородка. Его слова звучали примерно так (привожу по памяти): «Мне показали проект Академгородка. Проектировщики понаставили там небоскребов. Зачем Вам в Сибири небоскребы? Э.. э...э. Ворон разводить? Ха – ха!» И еще долго смеялся собственной шутке. Следует заметить, что ворон у нас в Сибири и сейчас немного, а в то время они встречались в основном вдоль железных дорог. Понятно почему!



Средняя общеобразовательная школа №52. 2008г.

На углу ул. Воинской и ул. Б. Богаткова находится средняя общеобразовательная школа №52.

По другую сторону ул. Б. Богаткова находится здание Военной Прокуратуры гарнизона. Любопытно, что здание школы и Прокуратуры окрашены в розовый цвет. По-видимому, краска из одной банки.



Ул. Воинская. Военная Прокуратура. 2008г.



Ул. Воинская. Подстанция Скорой помощи. 2008г.



Ул. Воинская. Жилые дома. 2008г.



Ул. Воинская. Жилые дома. 2008г.



Ул. Воинская. Жилые дома. 2008г.



Ул. Воинская. Нечетная сторона. Бывшее кладбище. 2008г.

На четной стороне ул. Воинской в последние годы на средства, нажитые непосильным трудом, выросли скромные домики.



Ул. Воинская. Жилой дом. Четная сторона. 2008г.

В начале ул. Воинской и соседней с ней ул. Артиллерийской среди жалких лачуг подальше от глаз людских появилось много новых построек.



Вигвам аборигена. Ул. Артиллерийская. 2008г.



Ул. Артиллерийская. Жилой дом. 2008г.



Ул. Артиллерийская. 2008г.



Ул. Артиллерийская. 2008г.

Продолжим прогулку по ул. Воинской. Частные дома – основная застройка. Справа в ул. Воинскую врезается ул. Гурьевская, которая влево мимо гаражей по дуге выйдет в стык с улицами Гаранина и Добролюбова.



Угол улиц Воинской и Гурьевской. 2008г.

Трамвайное полотно проложенной по ул. Гурьевской делает поворот на ул. Воинскую и продолжает свой бег до ул. Никитина. Без пешеходных дорожек, с разбитой проезжей частью ул. Воинская не впечатляет, но нам она необходима, чтобы выбраться к ул. Никитина мимо единственного порядочного жилого дома.



Ул. Воинская. Четная сторона. Жилой дом. 2008г.

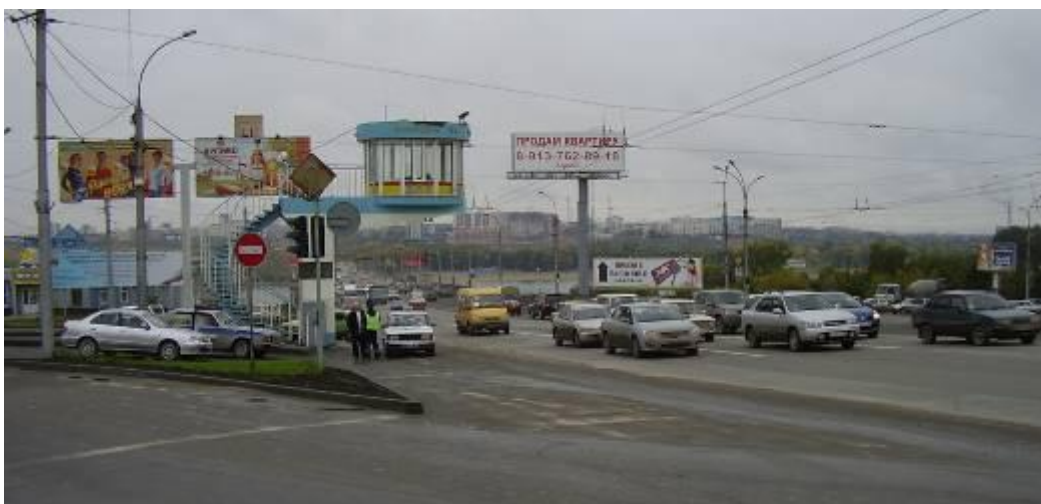
Ул. Восход (Сузунская).

Прогулку по ул. Восход (Сузунская) начнем от станции метро «Речной вокзал». Выйдем из метро в сторону железнодорожной платформы. На платформе повернем налево и по лестнице поднимемся к проезжей части улицы и путепроводу. Прямо перед собой на противоположной стороне дороги мы увидим Административное здание. Здание не относится к ул. Восход, а имеет адрес по ул. Инской, идущей параллельно ул. Большевистской и выемке железной дороги.



Административное здание. 2008г.

Слева мы увидим поток автотранспорта, идущего из Левобережья.



Поток автотранспорта в Октябрьский район. 2008г.

Мы с Вами повернем направо и через путепровод выйдем к ул. Зыряновкой, перейдя которую начнем прогулку в сторону площади Пименова.

С путепровода хорошо видна железнодорожная платформа и многочисленные садоводы, спешащие на участки, чтобы успеть выполнить многочисленные работы за короткое сибирское лето.



Платформа «Речной вокзал». 2008г.



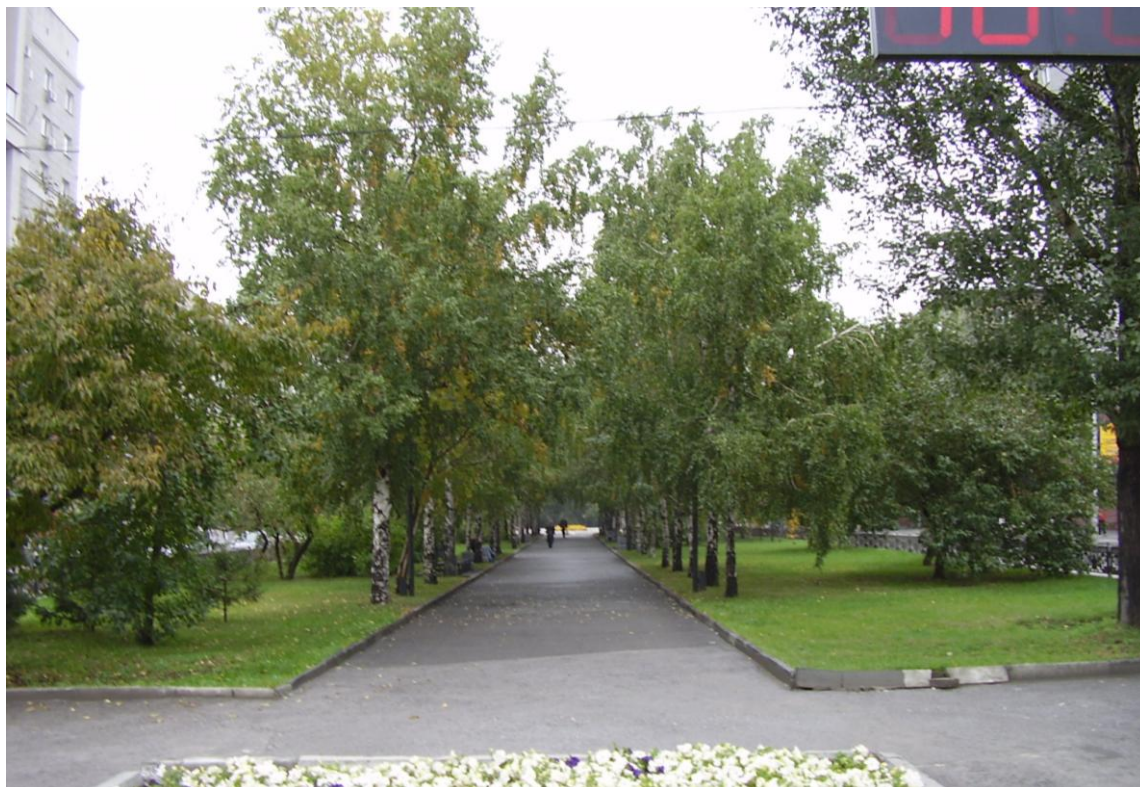
Платформа «Речной вокзал». 2008г.

Противоположная сторона платформы свободна и пустынна до вечернего возвращения садоводов.

В настоящее время при въезде на ул. Восход со стороны Коммунального (Октябрьского) моста построены 2 великолепных жилых высотных дома с магазинами и офисами. Построенные по специальным проектам, они сильно изменили облик всей панорамы ул. Восход. В дальнейшем после завершения строительства зданий по ул. Зыряновской, вид

этой некогда неблагоустроенной улицы кардинально изменится. Она будет украшением Прибрежной зоны г. Новосибирска.

Широкий и ухоженный бульвар разделяет транспортные потоки. Четкие ряды деревьев. Зеленые газоны и цветники являют собой какой-то оазис в ревущем потоке транспорта.



Ул. Восход. Бульвар. 2008г.

Самым напряженным и обустроенным участком ул. Восход является отрезок длиной около 800 м от ул. Зыряновской до ул. Кирова, площади Пименова. Остаток старой ул. Сузунской по другую сторону здания ГПНТБ имеет продолжение до ул. Короленко и теряется среди старых построек.

Прогуляемся традиционно вначале по нечетной стороне ул. Восход, где здания и жилые дома, построены после сооружения Коммунального моста.

Высокие угловые дома образовали символические «ворота», через которые въезжаешь в Октябрьский район с левого берега, и прямая дорога с бульваром посередине ведет к храму знаний и кладезю мудрости - ГПНТБ. Это – современная ул. Восход.



Ул. Восход. Арх. С.И. Белоус, В.И. Погребная, Ю.С. Немцев, конструкторы Н.А. Завадская, Н.А. Кочкина.



Ул. Восход. Нечетная сторона. 2008г.



Ул. Зыряновская влево от ул. Восход. 2009г.



Ул. Восход. Четная сторона. 2008г.



Ул. Восход. Нечетная сторона. 2008г.



Ул. Восход. Нечетная сторона. 2008г.



**Ул. Восход. Нечетная
сторона. 2008г.**



**Ул. Восход. Нечетная
сторона. 2008г.**



**Ул. Восход. Бульвар.
2008г.**



Ул. Восход. Нечетная сторона. 2008г.



Ул. Восход. Бульвар. 2008г.



Ул. Восход. Нечетная сторона. 2008г.



Ул. Восход. Нечетная сторона. 2008г.



Ул. Восход. Нечетная сторона. 2008г



Ул. Восход. Нечетная сторона. 2008г.



Ул. Восход. Бульвар. 2008г.



Ул. Восход. Четная сторона. 2008г.

На четной стороне ул. Восход между улицами Змеиногорской и Казанской многие годы находился кинотеатр «Октябрь». Улицы в этом части города имеют значительный подъем в сторону ул. Кирова, и, чтобы попасть внутрь кинотеатра, необходимо было подняться по ступеням широкой деревянной лестницы. Незатейливые удобства находились «на огороде».

Кинотеатр размещался в здании бывшей церкви построенной в 1907 году в честь Казанской иконы Богоматери. Возможно, отсюда и название улицы – Казанская. Выше ее пролегалли улицы городов Поволжья – Самарская, Саратовская, Нижегородская. Долгое время площадь перед церковью была центром деловой и культурной жизни. В 1939 году церковь закрыли, а здание превратилось в культурной центр жизни Закаменского района. В настоящее время нет, ни кинотеатра, ни церкви.



Церковь в честь Казанской иконы Богоматери.



Ул. Восход. Четная сторона. 2008г.



Ул. Восход. Четная сторона. 2008г.



Ул. Восход. Четная сторона. 2008г.



Ул. Восход. Четная сторона. 2008г.



Ул. Восход. Четная сторона. Пивной бар. 2008г.



Ул. Восход. Четная сторона. 2008г.



Ул. Восход. Четная сторона. 2008г.



Ул. Восход. Четная сторона. 2008г.



Ул. Восход. Четная сторона. 2008г.



Ул. Восход. Бульвар. 2008г.



Ул. Восход. Ленинградский столп. 2008г.

Мы прошли с Вами по чудесному бульвару ул. Восход. Осмотрели жилые дома и Административные здания с левой и правой сторон улицы. Увидели, что среди средневозрастных построек появляются ростки современных построек.



Надписи на основании столпа. 2008г.

Мы на краю зеленого оазиса бульвара. Перед нами вишневого цвета колонна, которую венчает символ города на Неве – Золотой кораблик. Благодарные ленинградцы подарили этот символ своего города – городу Новосибирску и его жителям в память о совместной работе в Сибири в трудные годы Великой Отечественной войны.

Молча, постоим у подножия столпа. Склоним головы перед людьми тяжелым трудом ковавшими Победу Советского народа в Великой Отечественной войне.

Впереди по другую сторону ул. Кирова здание Государственной Публичной Научно – Технической Библиотеки (ГПНТБ). Пять этажей над землей и столько же под землей, где находится огромный библиотечный фонд. По некоторым сообщениям он значительно превосходит 10,0 млн. единиц хранения. ГПНТБ является депозитарием Организации Объединенных Наций, т.е. все материала ООН поступают в ГПНТБ. Перед зданием ГПНТБ простирается площадь, носящая с недавнего времени имя А.Г. Пименова Каскад фонтанов в центре площади является не только украшением. Его струи несут прохладу в полуденный зной, когда палящее солнце в течение большей части светового дня заливает огромную площадь своим теплом и светом.

На фоне фонтанных струй любят фотографироваться молодожены. Невесты в белоснежных платьях, словно лебедушки порхают у «колдовского озера – озера любви».



Молодожены у ГПНТБ. 2010г.



Площадь Пименова. 2008г.

В последние годы площадь перед ГПНТБ облюбовали для митингов различные возмущенные и разгневанные группы и группировочки самого различного толка. Иногда на митинг приходят колоннами. Традиционный

маршрут протестующих или от Областного комитета профсоюза, или от Нарымского сквера заканчивается на этой площади. Здесь много свободного места и нет помех многочисленному транспорту

Еще недавно в начале ул. Восход находился Музей истории Октябрьского района. В 2010 году музей перебазировался на новые площади в доме по ул. Кирова.



Ул. Бориса Богаткова (Локтевская).

Ул. Б. Богаткова, конечно, не похожа на свою прародительницу ул. Локтевскую. Обратите внимание, что улицы Октябрьского района, прилегающие к железной дороге, объединяет одно общее. В их названиях города и населенные пункты южного, Алтайского направления. В давние времена она, как и другие соседние улицы начиналась от береговой линии. Позднее после сооружения набережной и развязки у Коммунального (Октябрьского) моста ул. Б. Богаткова до железной дороги исчезла. Ныне она начинается от ул. Зыряновской. Мы с Вами от ул. Восход пройдем направо вдоль ул. Зыряновской. Оставим с левой стороны ветхий жилой двухэтажный дом. Обогнем забор из гофрированного металла и окажемся на неширокой улице, уходящей вверх с небольшим подъемом.



11.09.2008г.



27.09.2008г..

Ул. Зыряновская. Жилой дом.

Пройдем 150 м вдоль забора до ул. Якушева. О пешеходной дорожке на этом отрезке забыли. Слева перед нами старое и неухоженное здание. Больница скорой медицинской помощи №2. Ранее здесь размещалась Больница №10.



Ул. Б. Богаткова. Нечетная сторона. Больница. 2008г.



Ул. Б. Богаткова. Новая пристройка к больнице. 2008г.



Ул. Б. Богаткова. Нечетная сторона. Больница. 2008г.

Больница представляет собой сочетание старого корпуса и новых пристроек.



Ул. Б. Богаткова. Нечетная сторона. Больница. 2008г.



Угол улиц Б. Богаткова и 9 Ноября. Жилой дом. 2008г.

У этого шедевра архитектуры даже балконы сохранились. Далее в тени деревьев притаился Детский сад. Новое строительство уже коснулось начала ул. Б. Богаткова.



Угол улиц Б. Богаткова и Нижегородской. 2008г.



**Угол улиц Б. Богаткова и Нижегородской. 2008г.
Производственные корпуса.**



Угол улиц Б. Богаткова и Кирова. Производственный корпус. 2008г.



Угол улиц Б. Богаткова и Зыряновской. 2008г.



Ул. Б. Богаткова. Четная сторона. 2008г.



**Ул. Б. Богаткова. Четная сторона.
2008г.**



Угол улиц Б. Богаткова и Самарской. Школа №19.



Угол улиц Б. Богаткова и 9 Ноября. Школа №19. 2008г.



Ул. Б. Богаткова. Четная сторона. Жилой дом. 2008г.



Ул. Б. Богаткова. Четная сторона. Жилые дома. 2008г.



Ул. Нижегородская. Учебный корпус СибГУТИ. 2008г.



Ул. Б. Богаткова. Четная сторона. СибГУТИ. 2008г.



Ул. Б. Богаткова. Четная сторона от ул. Кирова. 2008г.

Мы прошли с Вами небольшой отрезок ул. Б. Богаткова. Незагруженный автотранспортом отрезок улицы заканчивается у магистрали ул. Кирова. По

другую сторону ул. Кирова с левой стороны сквер, примыкающий к площади Пименова, а с правой стороны территория Аффинажного завода.

За перекрестком ул. Б. Богаткова становится оживленной. Проезжая часть значительно шире предыдущего отрезка, и отсюда начинается движение троллейбусов в сторону Дзержинского района.

Аккуратненько минуем напряженный перекресток. Пройдем вдоль сквера и выйдем на траверс ул. Ленинградской. Позади здания ГПНТБ строится невысокое, но длинное здание.



Ул. Б. Богаткова. Строящееся здание. 2008г.



Ул. Б. Богаткова. Строящееся здание. 2008г.



Ул. Б. Богаткова. Общежитие. Нечетная сторона. 2008г.



Ул. Б. Богаткова. Нечетная сторона. 2008г.

На этом месте капитальные постройки по нечетной стороне ул. Б. Богаткова заканчиваются, и далее среди старых частных домов встречаются только вкрапления новых домов.



Ул. Б. Богаткова. Нечетная сторона. 2008г.



Ул. Б. Богаткова. Нечетная сторона. 2008г.



Ул. Б. Богаткова. Нечетная сторона. 2008г.



Ул. Б. Богаткова. Нечетная сторона. 2008г.



Ул. Б. Богаткова. Нечетная сторона. 2008г.



Ул. Б. Богаткова. Нечетная сторона. 2008г.



Ул. Б. Богаткова. Нечетная сторона. 2008г.

Мы дошли с Вами по нечетной стороне до ул. Воинской. Прежде чем мы двинемся дальше, хотелось бы вернуться к ул. Кирова и пройти по четной стороне.



Ул. Б. Богаткова. Четная сторона. 2008г.

Минуем территорию Аффинажного завода. Оставим с правой стороны Октябрьский рынок и попадаем в кварталы малоэтажной частной застройки.



Ул. Б. Богаткова. Четная сторона. 2008г.



Ул. Б. Богаткова. Четная сторона. 2008г.



Ул. Б. Богаткова. Четная сторона. 2008г.



Ул. Б. Богаткова. Четная сторона. 2008г.



Угол улиц Б. Богаткова и Воинской. Прокуратура СибВО. 2008г.

Ул. Воинская ранее проходила по краю территории Военного городка и перед ней ул.Б. Богаткова заканчивала свой бег. По другую сторону Военного городка на отработанных карьерах кирпичного завода в конце 60-х годов развернулось грандиозное строительство жилых домов. Понятно, что жить в транспортном аппендиците весьма сложно, и, понимая это, городские власти решили совместно с командованием СибВО о рассечении Военного городка улицей Б. Богаткова.

По рассказам старожилов Военный городок соединялся со станцией «Алтайская» (Новосибирск - Южный) железнодорожной веткой, проходящей по улице Пролетарской. Позднее железная дорога была разобрана.

В начале 30-х годов в Новосибирске свирепствовал тиф и за железнодорожной насыпью по ул. Пролетарской были выкопаны рвы и там шли массовые захоронения умерших во время эпидемии тифа.

Отрезок ул. Б. Богаткова от ул. Воинской до ул. Кошурникова (граница Октябрьского района) можно разделить на две части. Первая – застройка на территории Военного городка, и вторая новая жилая застройка, благодаря которой ул. Б. Богаткова получила свое продолжение.



Ул. Б. Богаткова. Нечетная сторона. 2008г.

Малоэтажная застройка Военного городка в настоящее время вылезла наружу, на магистральную улицу. Всего около 800м вдоль кварталов социалистического рая. По сути, Вы оказываетесь в другой эпохе, где самая распространенная барачная застройка заменена в основном на двухэтажные джунгли. В последние годы кое-какие подвижки к цивилизации наметились в этом захолустье.



Ул. Б. Богаткова. Нечетная сторона. 2008г.



Ул. Б. Богаткова. Нечетная сторона. 2008г.



Ул. Б. Богаткова. Нечетная сторона. 2008г.



Ул. Б. Богаткова. Нечетная сторона. 2008г.



Ул. Б. Богаткова. Нечетная сторона.



Угол улиц Б. Богаткова и Федосеева. 2008г.



Ул. Федосеева. Влево от Б. Богаткова. 2008г.



Ул. Б. Богаткова. Нечетная сторона. 2008г.



Ул. Б. Богаткова. Нечетная сторона. 2008г.



Ул. Б. Богаткова. Нечетная сторона. 2008г.



Ул. Б. Богаткова. Нечетная сторона. 2008г.

Прежде чем мы с Вами вырвемся из захолустья, нам предстоит осмотреть четную сторону ул. Б. Богаткова на тех же самых 800м. От четной стороны ул. Б. Богаткова отходит ул. Гаранина. Фамилию Героя Советского Союза Алексея Дмитриевича Гаранина можно встретить на тихой ул. Ползунова в Дзержинском районе, где учился будущий Герой.



Ул. Б. Богаткова. Четная сторона. 2008г.



Ул. Б. Богаткова. Мемориальный знак. 2008г.



Ул. Б. Богаткова. Четная сторона. 2008г.



К сожалению, такие таблички встречаются нечасто. 2008г.



Ул. Б. Богаткова. Четная сторона. 2008г.



Ул. Б. Богаткова. Четная сторона. 2008г.

Далее за Военным городком новая жилая застройка на оврагах, которые образовались в результате хозяйственной деятельности кирпичного завода, расположенного поблизости на улице Кошурникова. Кирпичный завод только брал глину, а о рекультивации отработанных карьеров, конечно, никто не думал. От улиц Добролюбова и Стофато, расположенных наверху справа, каскадом спускаются дома, у подножия которых по дуге построены многоярусные гаражи, являющиеся четной стороной ул. Федосеева.



Ул. Федосеева. Четная сторона. 2008г.



Ул. Федосеева. Вправо от ул. Б. Богаткова. 2008г.



Угол улиц Б. Богаткова и Федосеева. 2008г.

Ряды домов по ул. Б. Богаткова, примерно в середине жилого массива, под прямым углом пересекает ул. Федосеева. Она проходит рядом с остановкой транспорта «Молодежная», и круто спускается к замытой пойме р. Каменки нижней части ул. Федосеева поворачивает по дуге и выходит к улице Кошурникова.



Ул. Б. Богаткова. Четная сторона. 2008г.



Ул. Б. Богаткова. В сторону ул. Кошурникова. 2008г.



Ул. Б. Богаткова. Четная сторона. 2008г.



Ул. Б. Богаткова. Четная сторона. 2008г.



Ул. Б. Богаткова. Четная сторона. 2008г.

Планировка жилого массива, а точнее привязка домов, мягко говоря, не очень удачна. Подумайте, приятно ли жить в квартире, когда твои окна глядят на, находящийся в нескольких метрах, замусоренный откос и порой только жители второго – третьего этажей видят не только мусор, но и ноги пешеходов и автомашины.

На четной стороне ул. Б. Богаткова рядом с остановкой транспорта на небольшом возвышении разместился рынок. Магазины и магазинчики располагаются на четной стороне ул. Б. Богаткова на всем ее протяжении до ул. Кошурникова.

Продолжение ул. Б. Богаткова в Дзержинском районе. На перекрестке улиц Б. Богаткова и Кошурникова практически закончено грандиозное строительство станции метрополитена. Безусловно, метрополитен позволит жителям жилого массива иметь хороший и надежный выход к основным центральным магистралям города. С открытием станции метрополитена «Золотая нива», приуроченной ко дню рождения В.В. Путина (7 октября 2010 года), получился конфуз. С 26 октября 2010 года станция закрыта по решению суда ввиду недоработок и представляющей опасность для пассажиров. Наступил 2011 год. Практически до конца февраля 2011 года на дверях станции по-прежнему красовались объявления, что станция закрыта по техническим причинам. Следует добавить, что были открыты входы станции ниже ул. Б. Богаткова. В сторону ул. Добролюбова работы на входах и по восстановлению ул. Кошурникова продолжаются.

Ул. Добролюбова (Гавриловская).

Одной из немногих улиц, имеющих выход к ул. Большевистской является ул. Добролюбова (Гавриловская). Она начинается на траверсе Речного вокзала. От ул. Большевистской она довольно круто поднимается вверх к мосту над выемкой железной дороги.

На углу ул. Большевистской и нечетной стороне ул. Добролюбова находится 12-этажное административное здание Бизнес - центра.



Ул. Добролюбова. Нечетная сторона. 2008г.



Ул. Добролюбова. Нечетная сторона. Магазин. 2008г.



Угол улиц Добролюбова и Зырянской. 2008г.



Ул. Добролюбова. Проходная завода «Электросигнал». 2008г.

На нечетную сторону ул. Добролюбова выходит одна из сторон территории завода «Электросигнал». Завод «Электросигнал» в советское время кроме оборонной продукции выпускал телевизоры «Изумруд». Территория завода ограничена улицами Добролюбова, Зырянской и Гурьевской.

Неширокая улица и невыразительная застройка. Ростки нового есть, но их мало. В давние времена ул. Добролюбова имела булыжное покрытие.



Ул. Добролюбова. Нечетная сторона. 2008г.



Ул. Добролюбова. Нечетная сторона. 2008г.



Ул. Добролюбова. Нечетная сторона. 2008г.



Угол улиц Добролюбова и Кирова. «Северянка». 2008г.

Перед нами ул. Кирова. Мы с Вами несколько повременим переходить напряженную магистраль, а вернемся в начало ул. Добролюбова.

На углу улиц Добролюбова и Большевистской находится Бизнес – Центр «Якутия». Далее на подъеме обветшалый жилой дом и перед выемкой железной дороги жилой деревянный дом, укрытый зеленью тополей.



Ул. Добролюбова. Четная сторона. Жилой дом. 2008г.

Перейдем по мосту над железной дорогой к ул. Зыряновской. Вправо по ул. Зыряновской, обогнув магазин, можно через 350 м выйти к вокзалу станции Новосибирск - Южный. Мы же с Вами продолжим путь вверх по ул. Добролюбова.



Ул. Добролюбова. Магазин. 2008г.

На углу улиц Добролюбова и Зырянской находится ДК имени А.С. Попова (1957г., автор проекта К.К. Леонов).



Ул. Добролюбова. ДК им. А.С. Попова. 2008г.



Ул. Добролюбова. Четная сторона. Жилой дом. 2008г.



Ул. Добролюбова. Четная сторона. Жилой дом. 2008г.

Ранее на четной стороне ул. Добролюбова находилась Кинокопирвальная фабрика, эвакуированная из подмосковного Красногорска. Как-то по местному телевидению прошла информация о том, что на арендованных площадях Кинокопирвальной фабрики было налажено производство пиратской видеопродукции. Из кассы в момент проверки было

изъято более 1 миллиона рублей наличными, десятки тысяч видеокассет. На записи работало 300 видеоманитофонов. Работали с размахом.



**Ул. Добролюбова. Четная сторона.
Строящийся дом. 2008г.**

Далее по четной стороне до ул. Кирова два жилых пятиэтажных дома.

Перейдем ул. Кирова и направимся в сторону Строительного Университета. До Студенческого городка мы с Вами пересечем ул. Московскую и ул. Ленинградскую.



Ул. Московская. Четная сторона. Жилые дома. 2008г.



Угол улиц Добролюбова и Ленинградской. 2008г.



Угол улиц Добролюбова и Ленинградской. 2008г.

Мы подошли к ул. Ленинградской (Петербургской), по другую сторону которой находится территория Архитектурно – Строительного Университета. Один из старейших ВУЗов г. Новосибирска разместился здесь в 30-е годы прошлого века.



Ул. Ленинградская. 2008г.



Архитектурно – Строительный Университет. 2008г.



**На территории Студгородка.
2008г.**



**На территории Студгородка.
2008г.**



**На территории Студгородка.
2008г.**



На территории Студгородка. 2008г.



На территории Студгородка. 2008г.



Жилые дома на территории Студгородка. 2008г.



Ул. Тургенева. Архитектурно – Строительный Университет. 2008г.



Ул. Тургенева. Архитектурно – Строительный Университет. 2008г.

Ул. Тургенева проходит выше Студгородка. На ней расположены некоторые здания Архитектурно – Строительного Университета.



**Ул. Тургенева. Архитектурно –
Строительный Университет.
2008г.**



Ул. Тургенева. Нечетная сторона. Жилой дом. 2008г.



Ул. Тургенева. Больница. 2008г.

Здание Больницы ранее принадлежало Строительному институту и в нем находилось студенческое общежитие.



Ул. Гурьевская. Новая пристройка к Больнице. 2008г.

Мы с Вами несколько отошли от направления движения. Продолжим прогулку по ул. Добролюбова. Выше ул. Тургенева ул. Добролюбова имеет продолжение до ул. Воинской, но не имеет на нее выхода. Судите сами. На снимке это хорошо видно.



Ул. Добролюбова перед ул. Воинской. 2008г.

На этом ул. Добролюбова не закончилась. Она имеет продолжение буквально через 300 – 400м по прямой. Однако, попасть на нее можно только по ул. Гурьевской, пройдя по пыльной дороге между гаражами и частными домами. Мы с Вами не будем глотать пыль, а сразу перенесемся в стык улиц Добролюбова и Гаранина.



.Здесь вновь начинается ул. Добролюбова. 2008г.

Отличительной чертой ул. Добролюбова от Студгородка являются опоры высоковольтной линии электропередачи. Отрезок ул. Добролюбова до ул. Кошурникова выглядит следующим образом. По нечетной стороне от ул. Гаранина тянется забор Военного городка, который выходит на траверс Аграрного Университета. Вдоль забора неухоженные посадки деревьев. Узкая запущенная пешеходная дорожка и вновь узкая зеленая зона. Вдоль нечетной стороны опоры линии электропередачи.



Ул. Добролюбова. Нечетная сторона. 2008г.



Угол улиц Добролюбова и Стофато. 2008г.

Слева на ул. Добролюбова выходит узкая (в этом месте) ул. Стофато. Следует отметить, что ул. Стофато проходит в этом месте и параллельно, и перпендикулярно к ул. Добролюбова. Старые жилые двухэтажные дома тянутся до ул. Кошурникова.



Ул. Добролюбова. Нечетная сторона. 2008г.

Густой зеленью укрыто от дороги здание школы. Рядом со школой спортивная площадка и довольно приличный по размерам островок зелени не застроенный гаражами.



Ул. Добролюбова. Нечетная сторона. Школа. 2008г.

Школа окружена жилыми двухэтажными домами допотопной постройки.



Ул. Добролюбова. Внутри квартала. 2008г.



**Ул. Добролюбова.
Нечетная сторона. . 2008г.**



**Угол улиц Добролюбова и
Кошурникова. 2008г.**



**Ул. Добролюбова. Четная
сторона. 2008г.**



Ул. Добролюбова. Четная сторона. 2008г.



Ул. Добролюбова. Четная сторона. 2008г.



Угол улиц Добролюбова и Панфиловцев. 2008г.

Однообразные жилые двухэтажные дома тянутся вдоль четной стороны ул. Добролюбова до ул. Панфиловцев. От проезжей части жилые дома отделяет неширокая зеленая зона. Пешеходные дорожки на этом отрезке ул. Добролюбова отсутствуют. Проезжая часть, по-видимому, с момента укладки асфальта никогда не подметалась. Поэтому через несколько минут пыль скрипит на зубах и забивает глаза и нос.

От ул. Панфиловцев начинается территория Новосибирского Государственного Аграрного Университета (НГАУ).



Аграрный Университет. Факультет защиты растений. 2008г.



Ул. Добролюбова. Общежитие. 2008г.



Ул. Добролюбова. Сквер у общежития. 2008г.



Ул. Добролюбова. НГАУ. 2008г.

Территория НГАУ большая и зеленая. Не знаю по какому принципу, но в утренние часы десятки студентов с граблями и метлами занимаются уборкой. Полезное занятие. Возможно, студентам утренняя уборка засчитывается как производственная практика.



Ул. Добролюбова. НГАУ. 2008г.

Следующим зданием по четной стороне ул. Добролюбова будет здание Зоофакультета. В этом месте на нечетную сторону ул. Добролюбова выходит короткая ул. Журавлева, которая соединяет ул. Добролюбова и параллельный ей участок ул. Стофато.



Ул. Добролюбова. Строящееся здание. 2008г.



Ул. Добролюбова. Четная сторона. Строящееся здание. 2008г.



**Угол улиц Добролюбова и Кошурникова.
Общежитие. 2008г.**

Ул. Добролюбова закончилась. По другую сторону ул. Кошурникова плотно трамвайного пути и ограда сада Мичуринцев. Следуя по рельсам влево, мы окажемся у трамвайного парка. Поворот вправо выведет нас на ул. Никитина. По ней прогулка впереди.



Окончание ул. Добролюбова. 2008г.

Мы с Вами совершили прогулку по ул. Добролюбова длиной около 4-х км. На заключительном отрезке ул. Добролюбова мы с Вами встретились с фамилиями героев изыскателей железнодорожной трассы Абакан – Тайшет, трагически погибших осенью 1942 года. Их именами названы улицы в Новосибирске. Напомню их фамилии: Кошурников Александр Михайлович, Журавлев Алексей Диомидович, Стофато Константин Аристидович. В 1988 году вышла книга Владимира Чивилихина «Серебряные рельсы» посвященная подвигу изыскателей.

Они вместе трудились и погибли, выполняя свой долг, и улицы с их именами находятся рядом.

Несколько слов об ул. Стофато. Она имеет в основном старую двухэтажную застройку. Однако, новые дома возникают здесь, возвышаясь над старой застройкой.



Ул. Стофато. Жилые дома. 2008г.



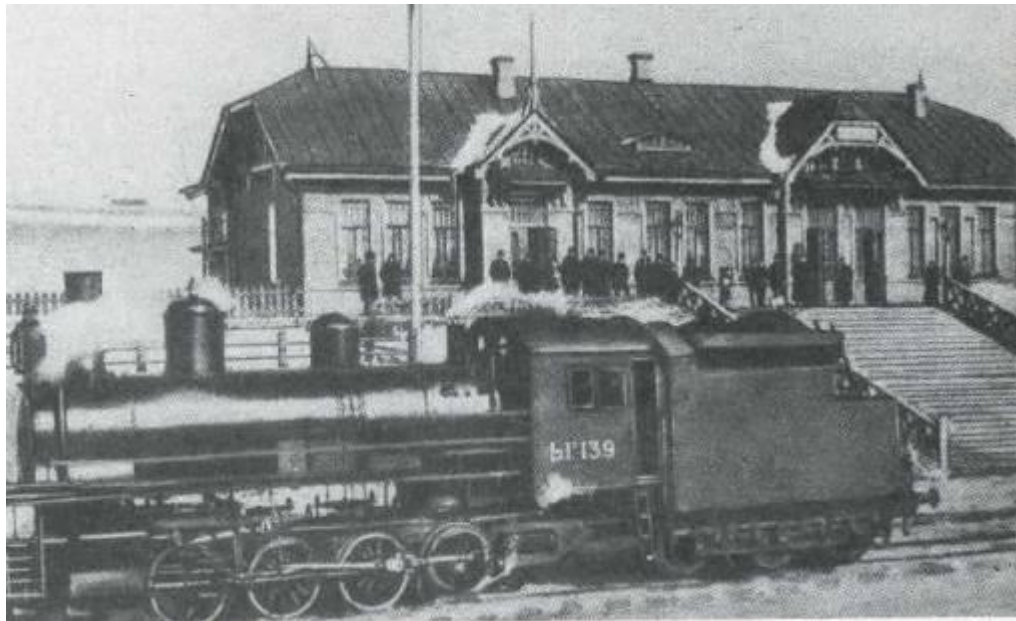
Ул. Стофато. Жилые дома. 2008г.



Ул. Стофато. Жилые дома. 2008г.

Ул. Никитина.

Ул. Никитина начинается от ул. Зыряновской поблизости от вокзала станции Новосибирск – Южный. От ул. Добролюбова ул. Зыряновская как бы раздваивается. Правый рукав идет под горку к вокзалу станции Новосибирск – Южный, где ул. Зыряновская оказывается в тупике. На ул. Никитина от вокзала можно попасть, поднявшись по лестнице. Левый рукав проходит мимо ДК им. А.С. Попова и стыкуется с ул. Никитина. По ул. Зыряновская ул. Никитина имеет выход на ул. Добролюбова и далее к ул. Восход.



Вокзал станции Новосибирск – Южный (Алтайская).



Вокзал станции Новосибирск – Южный. 2008г.



Ул. Никитина. Нечетная сторона. Жилой дом. 2008г.



Ул. Никитина. Нечетная сторона. Жилой дом. 2008г.

Ширина проезжей части ул. Никитина от ул. Зыряновской до ул. Декабристов (Казанской) невелика, т.к. правая сторона улицы у большого жилого дома занята автотранспортом, включая и полосу земли без твердого покрытия



Угол улиц Никитина и Декабристов. Жилой дом. 2008г.

По другую сторону ул. Декабристов проезжая часть ул. Никитина становится шире и остается такой по ширине до ул. Кирова.



Ул. Никитина. Нечетная сторона. Жилой дом. 2008г.



Ул. Никитина. Нечетная сторона. Жилой дом. 2008г.



Ул. Никитина. Нечетная сторона. Жилой дом. 2008г.

На нечетной стороне ул. Никитина жилые дома стоят каскадом, т.к. подъем улицы на этом отрезке – значительный.



Ул. Никитина. Нечетная сторона. Жилой дом. 2008г.



Ул. Никитина. Нечетная сторона. Жилой дом. 2008г.



Ул. Никитина. Нечетная сторона. Жилой дом. 2008г.



Ул. Никитина. Нечетная сторона. Жилой дом. 2008г.



Ул. Никитина. Нечетная сторона. Жилой дом. 2008г.



Ул. Никитина. Нечетная сторона. Жилой дом. 2008г.



Ул. Никитина. Нечетная сторона. Пожарная часть. 2008г.

По другую сторону ул. Кирова нечетная сторона имеет малоэтажную частную застройку вплоть до ул. Воинской. Ул. Никитина от ул. Кирова имеет более широкую проезжую часть (4 полосы), чем ранее пройденный отрезок, и достаточно загружена автотранспортом. В дневное время улица загазована и пыль над ней стоит столбом. Среди убогих домишек встречаются новые приятные глазу постройки.



**Угол улиц Никитина и
Кирова. 2008г.**



**Угол улиц Никитина и
Московской. 2008г.**



**Угол улиц Никитина и
Московской. 2008г.**



Ул. Никитина. Нечетная сторона. Жилой дом. 2008г.



Ул. Никитина. Нечетная сторона. Жилой дом. 2008г.



Ул. Никитина. Нечетная сторона. Жилой дом. 2008г.



Ул. Никитина. Нечетная сторона. Жилой дом. 2008г.



Ул. Никитина. Нечетная сторона. Уличное кафе. 2008г.



Ул. Никитина. Нечетная сторона. Жилой дом. 2008г.



Ул. Никитина. Нечетная сторона. 2008г.



Ул. Никитина. Нечетная сторона. Жилой дом. 2008г.



**Угол улиц Никитина и Воинской.
Жилой дом. 2008г.**



Угол улиц Никитина и Воинской. 2008г.

Трамвайный путь, идущий по ул. Воинской, делает поворот налево у зеленой зоны (ранее здесь было кладбище, снесенное в 1974 году) на ул. Никитина. Далее трамваи продолжают свой бег мимо Аграрного университета, сада «Мичуринцев» в сторону Гусинобродского шоссе и до трамвайного кольца у Вещевого рынка Дзержинского района. Следует сказать,

что граница между Дзержинским и Октябрьским районами проходит по ул. Есенина, пересекает ул. Никитина, и далее по логам и оврагам устремляется к р. Иня, на другом берегу которой начинается Первомайский район.

Моя студенческая жизнь началась с Октябрьского района. Буквально через два дня после зачисления в институт нам было приказано явиться 20 августа 1956 года по указанному в приказе адресу. Сбор был назначен у Ветеринарной лечебницы на ул. Никитина. Здесь состоялось первое знакомство с однокурсниками. Нам вручили лопаты и дали задание – соединить пространство и время – копать отсюда и до конца рабочего дня. Необходимо было копать траншею глубиной 0,8 м и шириной не менее 0,6 м от силовой подстанции на ул. Белинского (около Строительного института) по улицам Добролюбова, Воинской, Никитина до одиноко стоящего на пустыре недостроенного здания Сельскохозяйственного института. Нашей бригаде достался участок по ул. Никитина вдоль кладбища, мимо Ветеринарной лечебницы и до подстанции НСХИ. Отмечу, что трамвайного полотна в то время еще не было. За несколько дней траншея была выкопана, благо погода была теплая и сухая. Затем 2 дня откапывали какие-то проржавевшие трубы непосредственно у недостроенного здания. Уложили в траншее керамические трубы. 31 августа нам дали выходной. 1 сентября нас поздравили с началом учебного года и со 2-го сентября нам предложили использовать полученные навыки землекопов в дальнейшей работе. В течение дня мы засыпали ранее выкопанную траншею и получили новое задание. При подрезке траншеи попали на могилу. Засыпали могилу и двинулись дальше. Со следующего дня нас перевели на другой участок работы на ул. Большевикскую.



Угол улиц Никитина и Воинской. Жилой дом. 2008г.

Пройдем вдоль зеленой зоны рядом с трамвайным полотном. Склады, оптовые магазины вытянулись вдоль нечетной стороны ул. Никитина. Быстрым шагом проходим мимо и оказываемся на пересечении с ул. Панфиловцев.



Ул. Панфиловцев. 2008г.



Угол улиц Никитина и Панфиловцев. 2008г.

Переходим ул. Панфиловцев и далее продолжаем путь по асфальтированной пешеходной дорожке отделенной от трамвайного пути зеленой полосой.



Ул. Никитина. Нечетная сторона. Жилые дома. 2008г.

Пройдя мимо жилых домов, мы с Вами подошли к территории Новосибирского Государственного Аграрного Университета (НГАУ). Когда-то в конце лета 1956 года на этой территории было пустынно. Среди этого пустыря одиноко стояла четырехэтажная коробка будущего главного корпуса Новосибирского сельскохозяйственного института (ныне НГАУ). Разбросанный по Октябрьскому району, он должен был обрести здесь свое постоянное жительство. В настоящее время видно, как отстроился и продолжает строиться НГАУ, заняв кварталы по ул. Добролюбова и ул. Никитина и вытянувшись до ул. Кошурникова. Исчез, заросший бурьяном пустырь, а отработанные карьеры кирпичного завода поблизости застроены жилыми домами.



Ул. Никитина. Нечетная сторона. НГАУ. 2008г.



**Ул. Никитина. Нечетная
сторона. Магазин. 2008г.**



**Ул. Никитина. Нечетная
сторона. НГАУ. 2008г.**



**Ул. Никитина.
Нечетная сторона.
Жилые дома. 2008г.**



Ул. Никитина. Трамвайное кольцо у Сада Мичуринцев. 2008г.

Вернемся к началу ул. Никитина. Прошу извинить меня за отступление от прогулки по четной стороне ул. Никитина и пригласить Вас немного отойти в сторону от ул. Никитина. Я приглашаю Вас в знакомые мне с детских лет места этой части Октябрьского района. Мы пройдем к бывшему паровозному депо Новосибирск II «Алтайская». Совершим прогулку в прошлое, и посмотрим на настоящее. Ранее пройти к паровозному депо можно было вдоль железнодорожного полотна от вокзала станции «Алтайская». Был неофициальный проход к депо от остановки трамвая через товарный двор наискосок через железнодорожные пути. Наша прогулка к бывшему паровозному депо пройдет по улицам или подобию улиц, сообразуясь с реалиями сегодняшнего дня. Одновременно мы фрагментарно ознакомимся с близлежащими к бывшему паровозному депо улицами.

Пройдем мимо вокзала станции Новосибирск – Южный. Наш путь лежит к бывшему паровозному депо Новосибирск II.



Вокзал станции Новосибирск – Южный. От ул. Никитина. 2008г.

Вправо от четной стороны ул. Никитина сохранились старинные жилые дома ровесники строительства железной дороги Южного направления. В настоящее время дома и прилегающая территория очень неухоженные. Следует отметить, что кирпичная кладка стен находится в хорошем состоянии.



Старинный жилой дом. 2009г.



Старинный жилой дом. 2009г.



Старинный жилой дом. 2009г.

Пройдя далее, скажем, условно в южном направлении от ул. Никитина, попадаем в район каких-то диких построек с узкими проездами вместо улиц. Даже там, где означена нормальная планировка, захламленность и грязь является отличительной чертой. Похоже, что сюда в тупиковую часть некоторых улиц никогда не заглядывало, ни районное, ни городское начальство.



Ул. Грибоедова. 2009г.



Ул. Якушева от ул. Грибоедова. 2009г.



Ул. Грибоедова. 2009г.



Ул. Дунайская. 2009г.



Ул. Дунайская. 2009г.

После окончания Великой Отечественной войны маневровые паровозы из депо Новосибирск I были возвращены в паровозное депо Новосибирск II «Алтайская» недалеко от вокзала станции «Алтайская». Говорили, что во время войны в депо «Алтайская» находилось производство по изготовлению корпусов мин к минометам. В послевоенные годы около депо время от времени можно было наткнуться среди ржавого металлолома на корпус небольшой мины. Маневровые паровозы серии Б^У деда и дяди были переведены в паровозное депо Новосибирск II. С малых лет я мог любоваться паровозами. Нередко я ходил с дедом в депо Новосибирск I, где проходили текущий ремонт гиганты того времени паровозы серии ФД (Феликс

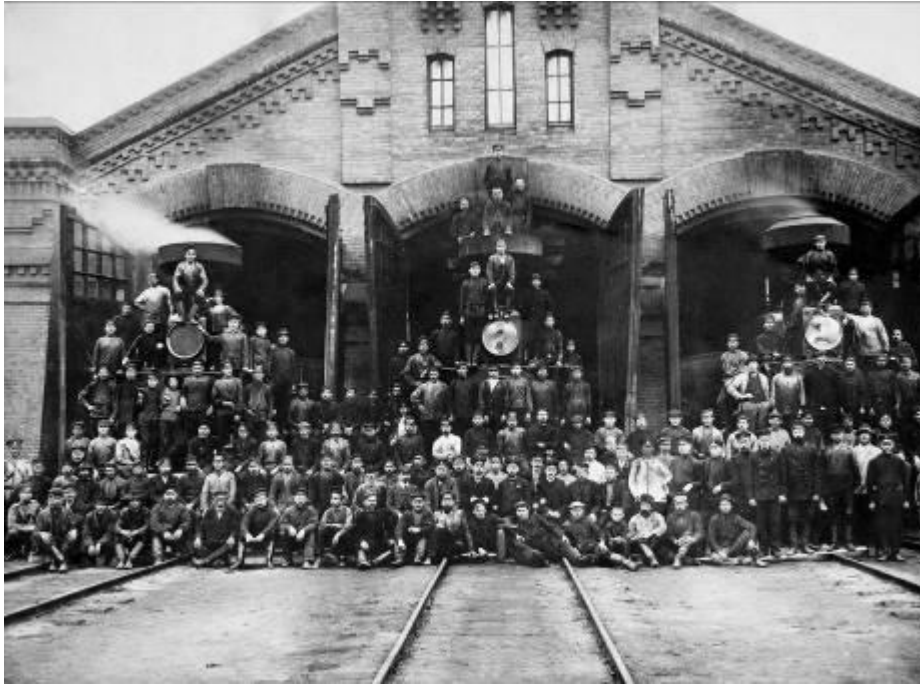
Дзержинский) и ИС (Иосиф Сталин). Маневровые паровозы, безусловно, уступали в размерах и мощности магистральным, но знакомство с ними не становилось менее увлекательным. Я часто бывал на паровозах деда и дяди, и когда его ставили на промывку, и когда они уходили на смену. Возвращаясь «со смены», падал от усталости. Я знал устройство паровоза. Как закачать воду в котел с помощью инжектора. Как нужно забрасывать уголь в топку. Как продувают котел и подрезают топку. И многое другое. Помните у А.С. Пушкина? «Всего, что знал ещё Евгений, пересказать мне недосуг...» Не буду утомлять читателей рассказом о технических характеристиках и конструкции паровозов.



Иванов Федор Георгиевич. Машинист паровоза. Мой дедушка. 1950г.



Иванов Федор Федорович. Машинист паровоза. Мой дядя (справа). Сочи. 1947 г.



Паровозное депо «Алтайская». 1916г.

Кирпичное здание дореволюционной постройки. В пристройке с левой стороны основного здания находилась мастерская. С правой стороны здания находилась столовая. В одном ряду со столовой в отдельно стоящем двухэтажном деревянном здании размещались службы: администрация депо, бухгалтерия, местный комитет, диспетчерская и «брехаловка». Так называлось помещение, где бригады получали маршрутные листы, наркомовские талоны и обменивались последними новостями. Чаще всего в «брехаловке» было вавилонское столпотворение.

Перед производственным корпусом паровозного депо находился поворотный круг. От поворотного круга лучами расходились рельсы. Самое поразительное в том, что по всей дуге корпуса над въездными воротами огромными буквами было написано: *«Мы живем в такой век, когда все дороги ведут к коммунизму»*. Я никак не мог взять в толк, почему рельсы, ведущие по существу в тупик паровозного депо, ведут к коммунизму.



Макет паровозного депо.

В Музее истории Западно-Сибирской железной дороги имеется макет паровозного депо. Конечно, представленное на макете депо больше депо

«Алтайская», но дает представление о расположении объектов депо: здания и поворотного круга.

В настоящее время депо «Алтайская» не существует. На месте поворотного круга к старому зданию депо пристроено новое здание. Язык не поворачивается говорить, что это – новое здание. По времени оно нестарое, а по виду этого не скажешь.

Во вновь созданном комплексе разместились ЗАО «АгроВетСервис» и предприятие по ремонту спецавтотехники. Старые деревянные постройки снесены. Грязь повсюду. Территория нынешнего предприятия имеет отвратительный, неухоженный вид. В былые времена паровозники, имея дело с углем и его производной - сажой, любили чистоту и, как могли, её поддерживали. Каждая бригада украсла свой локомотив как могла.



Здание на месте поворотного круга депо «Алтайская» 2009г.



Здание на месте поворотного круга депо «Алтайская» 2009г.

На этом закончим прогулку к бывшему паровозному депо и вернемся на ул. Никитина. Итак, четная сторона ул. Никитина.



Ул. Никитина. Четная сторона. Начало. 2008г.



Ул. Никитина. Четная сторона. 2008г.



Ул. Никитина. Четная сторона. Школа (старое здание). 2008г.



Угол улиц Никитина и Декабристов. У нового здания школы. 2008г.



Угол улиц Никитина и Декабристов. 2008г.



Ул. Никитина. Четная сторона. Жилой дом. 2008г.



Ул. Никитина. Жилой дом. 2008г.



Угол улиц Никитина и III Интернационала. Детский сад. 2008г.



Угол улиц Никитина и III Интернационала. 2008г.



Ул. Никитина. Въезд на Шоколадную фабрику. 2008г.



Ул. Никитина. Шоколадная лавка. 2008г.



Ул. Никитина. Четная сторона. 2008г.



Ул. Никитина. Четная сторона. 2008г.



Ул. Никитина. Четная сторона. 2008г.



Ул. Никитина. Начало жилого массива. 2008г.



Ул. Никитина. Жилые дома. 2008г.



Ул. Никитина. Четная сторона. Жилые дома. 2008г.

Вдоль четной стороны ул. Никитина, захватив кварталы частного сектора, раскинулся Никитинский жилой массив. Его кварталы раскинулись до ул. Лескова.



Ул. Никитина. Четная сторона. Жилые дома. 2008г.



Ул. Никитина. Четная сторона. Жилые дома. 2008г.

От ул. Лескова вновь начинаются кварталы частных домов. Старые и новые постройки идут попеременно.



Ул. Никитина. Четная сторона. Жилые дома. Четная сторона. 2008г.



Ул. Никитина. Четная сторона. Жилые дома. 2008г.



Ул. Никитина. Четная сторона. Жилые дома. 2008г.



Ул. Никитина. Четная сторона. Жилые дома. 2008г.



Ул. Никитина. Четная сторона. Жилые дома. 2008г.



Ул. Никитина. Четная сторона. Жилые дома. 2008г.

Ближе к ул. Воинской на четной стороне появляется застройка жилыми двухэтажными домами, которая с перерывами продолжается до ул. Автогенной, начало которой напротив трамвайного кольца и остановки трамвая «Сад Мичуринцев».

Недавно на четной стороне ул. Никитина открыт модуль торгового центра «Посуда – Центр».



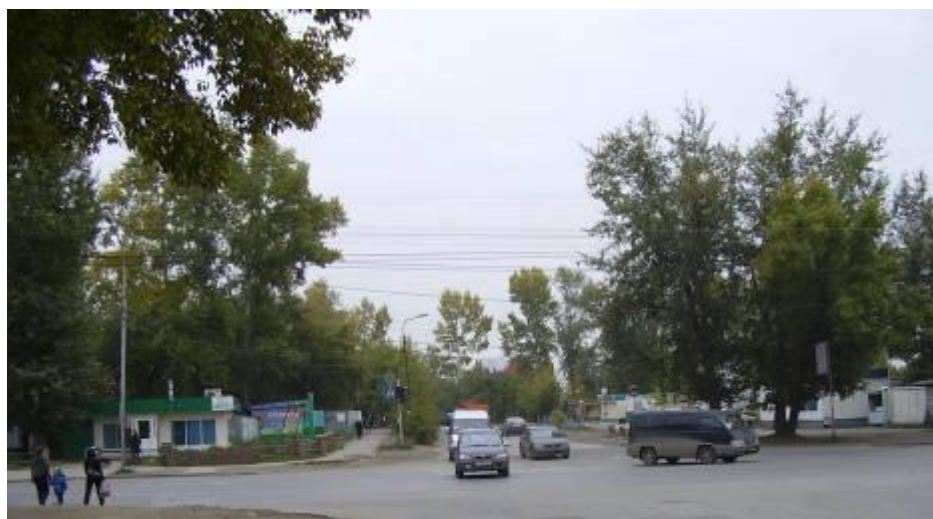
Ул. Никитина. Четная сторона. Посуда - Центр. 2008г.



Ул. Никитина. Четная сторона. Административное здание.. 2008г.



Ул. Никитина от ул. Воинской. 2008г.



Угол улиц Никитина и Панфиловцев. 2008г.



Ул. Никитина. Четная сторона. 2008г.



Ул. Никитина. Четная сторона. 2008г.



Ул. Никитина. Четная сторона. 2008г.



Ул. Никитина. Четная сторона. 2008г.



Ул. Никитина. Вправо отходит ул. Автогенная. 2008г.

Мы вышли на траверс трамвайного кольца «Сад Мичуринцев». Вправо под углом отходит ул. Автогенная, которая доходит до ул. Панфиловцев. Однако, по другую сторону ул. Панфиловцев находится ул. Дунайская, а ул. Автогенная несколько сместившись вправо под прямым углом к ул. Панфиловцев устремляется к ул. Кирова. Загадок в наименованиях множество.

Впереди у нас с Вами продолжение ул. Никитина, которая проходит вдоль ограды Сада Мичуринцев и, на выходе с левой стороны ул. Есенина, стыкуется Гусинобродским шоссе.



Ул. Никитина в сторону ул. Есенина. 2008г.

Ул. Сакко и Ванцетти (Павловская).

Ул. Сакко и Ванцетти (Павловская) ранее начиналась практически от берега р. Обь. Она пересекала ул. Большевистскую и поднималась к железной дороге. В настоящее время до выемки железной дороги ул. Сакко и Ванцетти практически исчезла. Далее по пешеходному мостику над железной дорогой можно было попасть на ул. Зыряновскую, по другую сторону которой ул. Сакко и Ванцетти имеет продолжение. Она пересекает улицы выше ул. Кирова и теряется в кварталах частной застройки. Отличительной особенностью ул. Сакко и Ванцетти является линия электропередачи на высоких металлических опорах. Наиболее «цивилизованный» отрезок ул. Сакко и Ванцетти от ул. Зыряновской до ул. Ленинградской. На этом отрезке находится здание Администрации Октябрьского района. Немногочисленная застройка относится к разным периодам. В настоящее время застройка ведется интенсивно.



Ул. Сакко и Ванцетти. Нечетная сторона. 2008г.



Ул. Сакко и Ванцетти. Нечетная сторона. 2008г.

По-видимому, самым старым зданием на этом отрезке улицы является Индустриальный техникум (ныне Новосибирский химико-технологический колледж им. Д.И. Менделеева).



Ул. Сакко и Ванцетти. Нечетная сторона. Колледж. 2008г.



**Ул. Сакко и Ванцетти от ул. Кирова. 2010г.
Слева на фото видно здание больницы на ул. Московской..**



Ул. Сакко и Ванцетти от ул. Кирова. Нечетная сторона. 2010г.



Ул. Сакко и Ванцетти при пересечении с ул. Ленинградской. 2010г.



Ул. Сакко и Ванцетти. Нечетная сторона. Жилой дом. 2008г.



Угол улиц Сакко и Ванцетти и Нижегородской. 2008г.

МЖК «Восточный». Плющихинский жилой массив.

МЖК «Восточный» и Плющихинский жилой массив являются частью Октябрьского района. Эти два жилых микрорайона занимают пространство между Гусинобродским шоссе и Ключ-Камышенским плато.

Наша прогулка начнется от Гусинобродского шоссе на траверсе ул. Доватора. Оставив слева модули ТЦ «Континент», по безымянному отрезку дороги спустимся к стыку ул. Лазурная и ул. Высоцкого. Гусинобродское шоссе и МЖК разделяет неосвоенная лощина.



Гусинобродское шоссе. Дорога на МЖК. 2008г.



Лощина перед МЖК. 2008г.

С правой стороны безымянного отрезка по склонам видны домики частной застройки.



Индивидуальная застройка . 2008г.

Спустившись по насыпи безымянного отрезка дороги, оказываемся на развилке улиц и троллейбусном транспортном кольце. Влево уходит ул. Лазурная, а вправо ул. Высоцкого.

Остановимся на развилке как сказочный персонаж, выбирая дорогу. Только перед нами будет не камень с надписью, а громада жилого дома из сотен тонн бетона и стали, возвышающаяся на горе. Здесь не надо делать выбор, что лучше потерять. Здесь надо думать, как найти нужный адресат, идя вдоль бесконечного дома по ул. Лазурная №2. Если бы не голубые полосы на стенах домов, то эта серая громада была бы похожа на неприступную стену старинного замка, где для большей правдоподобности не хватает рва с водой и подъемного моста.



Ул. Лазурная. 2008г.



Ул. Высоцкого.2008г.



Панорама МЖК. 2008г.

Бурно растущий МЖК вытянулся в восточном направлении и вышел в настоящее время на траверс ул. Коминтерна, которая выходит к транспортной развязке Гусинобродского шоссе и ул. Волочаевской.

В 2010 году на выставке «Новосибирск строится» представлены проекты дальнейшей застройки МЖК.





Ул. В. Высоцкого, 37



Ул. В. Высоцкого, 33



Ул. В. Высоцкого, 35



Ул. В. Высоцкого, 15 и 15/1



Гаражный комплекс



Магазин



Ул. В. Высоцкого, 25



Ул. В. Высоцкого, 31

Оставим в покое материалы выставки и вернемся на МЖК, точнее на ул. Лазурная. Проходим вдоль бесконечного жилого дома. С левой стороны вдоль дороги протянулись ржавые коробки гаражей, над которыми видны жилые дома Гусинобродского жилого массива.



МЖК. Ул. Лазурная. Нечетная сторона. 2012г.



МЖК. Ул. Лазурная. Нечетная сторона. 2012г.



МЖК. Ул. Лазурная. Нечетная сторона. 2012г.

Поворачивая голову то направо, то налево, мы подошли к ул. Волочаевская. Ул. Волочаевская в Октябрьском районе не является продолжением ул. Волочаевской Дзержинского района. Название ул. Волочаевская на МЖК относится только к проезжей части, а жилая застройка имеет адрес по ул. Высоцкого. Такая фантазия чиновников.



МЖК. Ул. Лазурная. Нечетная сторона. 2012г.



МЖК. Ул. Лазурная. Нечетная сторона. 2012г.



МЖК. Ул. Лазурная. После пересечения с ул. Волочаевской. 2012г.

Повернув направо с ул. Лазурной мы через 300 метров попадаем на территорию Плющихинского жилого массива. Самый юный жилой массив Новосибирска в перспективе будет связан новой дорогой с улицами Кирова и Выборной. Для удобства жильцов возводится продуктовый мини-рынок. Ведется установка детских площадок



МЖК. Ул. Высоцкого. 2012г.



МЖК. Ул. Высоцкого. 2012г.



МЖК. Ул. Высоцкого. 2012г.



МЖК. Ул. Высоцкого. 2012г.



МЖК. Ул. Высоцкого. 2012г.



МЖК. Ул. Высоцкого. 2012г.



МЖК. Ул. Высоцкого. 2012г.

Мы шли по ул. Волочаевской почти на юг (не более 15 градусов отклоняясь к востоку). Дорога идет немного под уклон. Если с левой стороны жилые дома, то с правой стороны на высоте примерно 1,5 м тянется трубопровод теплоцентрали, который в виде арки переброшен над ул. Волочаевской. По другую сторону арки трубопровода начинается ул. Татьяны Снежиной. В этом месте проезжая часть имеет излом и ул. Татьяны Снежиной отклоняется вправо.



Плющихинский жилой массив. Ул. Татьяны Снежиной. 2012г.



Плющихинский жилой массив. Ул. Татьяны Снежиной. 2012г.



Плющихинский жилой массив. Ул. Татьяны Снежиной. 2012г.



Плющихинский жилой массив. Ул. Татьяны Снежиной. 2012г.



Плющихинский жилой массив. Ул. Татьяны Снежиной. 2012г.



Плющихинский жилой массив. Ул. Татьяны Снежиной. 2012г.



Плющихинский жилой массив. Ул. Татьяны Снежиной. 2012г.



Плющихинский жилой массив. Ул. Татьяны Снежиной. 2012г.



Плющихинский жилой массив. Ул. Татьяны Снежиной. 2012г.



Плющихинский жилой массив. Ул. Татьяны Снежиной. 2012г.

С левой стороны ул. Татьяны Снежиной жилищная застройка закончилась. Впереди остатки нетронутой зеленой зоны, спускающейся в глубокий лог, по дну которого маленьким ручейком течет р. Плющиха. По другую сторону лога возвышаются производственный корпус, градирни и трубы ТЭЦ-5.



Плющихинский жилой массив. Вид на ТЭЦ-5. 2012г.



Плющихинский жилой массив. Вид на жилой массив на Выборной. 2012г.



Плющихинский жилой массив. Ул. Татьяны Снежиной. 2012г.



Плющихинский жилой массив. Ул. Татьяны Снежиной. 2012г.





Плющихинский жилой массив. Ул. Татьяны Снежиной. 2012г.



Плющихинский жилой массив. Ул. Татьяны Снежиной. 2012г.



Плющихинский жилой массив. Ул. Татьяны Снежиной. 2012г.



Плющихинский жилой массив. Ул. Татьяны Снежиной. 2012г.



Плющихинский жилой массив. Ул. Татьяны Снежиной. 2012г.



Плющихинский жилой массив. Ул. Татьяны Снежиной. 2012г.

Татьяна Валерьевна Снежина (Печенкина) – поэтесса, певица, автор и исполнитель своих песен. Родилась в 1972 году в Луганске. С лета 1992 года проживала в Новосибирске. Продолжала писать песни, записывала их в домашней студии и отправляла друзьям и брату в столицу. В 1994, многократно прилетая в Москву, С. по приглашению студии «КиС-С» записала на студии 21 свои песни, которые вошли в ее первый альбом «Вспомни со мной». В это же время С. дебютировала как исполнительница в концерте моек. Театра эстрады, выступала в молодежных конкурсах, на различных эстрадных площадках. Не оставляя учебу в мединституте, она упорно занималась хореографией и вокалом.

Весной 1995 Снежина принимает предложение известного новосибирского продюсера СИ. Бугаева о работе над записями ее песен в его студии «М & L Art». После двух месяцев напряженной работы появляются первые песни С. в аранжировке СИ. Бугаева. Полгода работы с СИ. Бугаевым стали наиболее плодотворным периодом в творческой биографии Снежиной. Она одержала победы на нескольких конкурсах, успешно прошли ее телевизионные выступления. Снежина участвует в создании Благотворит, культурного фонда Бугаева и Снежиной для оказания помощи молодым исполнителям. На основе записанных песен 18.8.1995 в студии «Мюзик Лэнд» была проведена презентация нового продюсерского проекта СИ. Бугаева.

21 августа 1995 года Т.В. Снежина и С.И. Бугаев были на юбилейном дне рождения Александра Ивановича Белосохова. Чудесный вечер в пансионате «Былина». Тосты, танцы. Кто бы тогда мог подумать, что одной из красивых молодых пар осталось жить несколько часов.

После дня рождения они отправились в путешествие на Алтай и той же ночью погибли в автомобильной катастрофе на трассе Новосибирск – Барнаул.

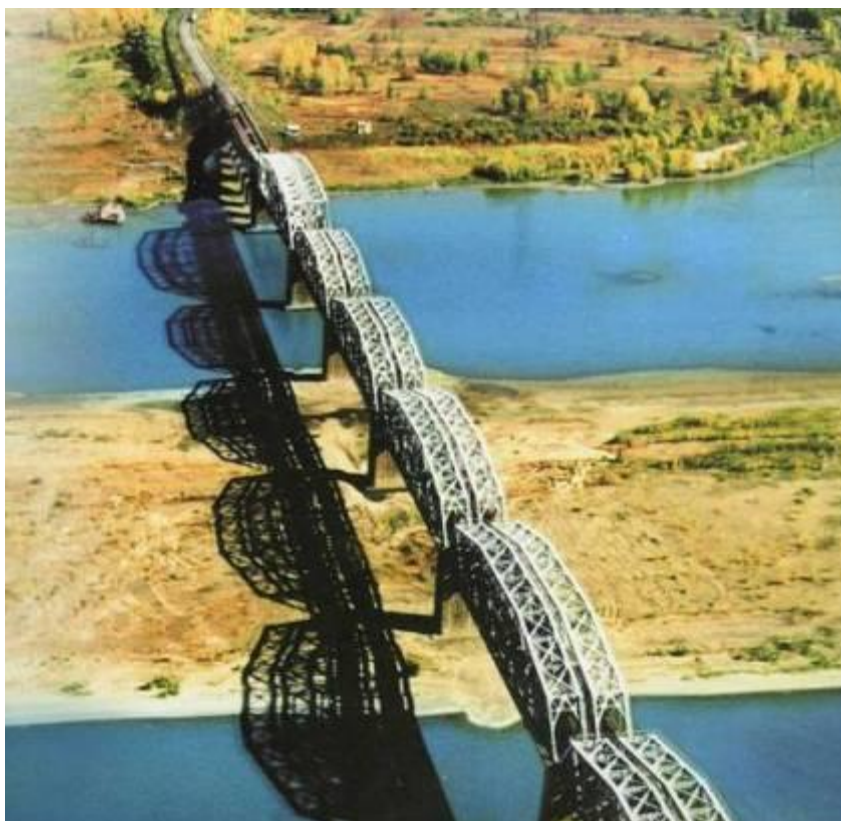
Татьяна Снежина была похоронена на Заельцовском кладбище. Позднее родственники перенесли её прах в Москву. Памятник на Заельцовском кладбище остался. Поблизости от могилы Татьяны Снежиной находится могила А.И. Белосохова погибшего в январе 2000 года.

МЖК и Плющихинский жилой массив строятся. Благоустройство не успевает за вводом жилых домов. Пешеходные дорожки во многих местах отсутствуют и можно только посочувствовать жителям в дождливые дни.

Ключ - Камышенское плато.

Юго-восточный сектор Октябрьского района занимает Ключ – Камышенское плато. Отрезанный оврагами р. Плющихи от обжитой части Октябрьского района, железной дорогой от прибрежной части и р. Обь, и р. Иня от Первомайского района, этот сектор долгое время не развивался. Обрывистый берег р. Иня, где скалистые породы Салаирского кряжа выходят на поверхность, затрудняли освоение прибрежной зоны правого берега р. Иня. Ул. Большевикская, переходящая в Бердское шоссе, левым поворотом по кромке огибает скалы. Проскочив прямолинейный отрезок, дорога делает поворот направо к мосту через р. Иня, с тем, чтобы устремиться на юг в сторону Академгородка или, повернув налево, втиснуться в горловину Первомайского района. В последние годы на стыке районов и дорог сооружены развязки на транспортных магистралях.

Доминирующее положение Ключ – Камышенского плато позволяет любоваться красотами прибрежных зон р. Иня и р. Обь, дает возможность увидеть застройку левого берега и красавец железнодорожный мост через р. Обь. Это уникальное инженерное сооружение, перекинутое через могучую р. Обь соединяет не только районы города, но и Кузнецкий угольный бассейн с промышленным Уралом.



Железнодорожный мост через р. Обь.

Несмотря на то, что мост пересекает границы, он окрашен в один цвет. Вспоминается курьезный случай с окраской моста через р. Псоу. Мост, имеющий всего два пролета, окрашен в различные цвета. Одна ферма серого цвета, а другая красноватого. Объяснение простое: по р. Псоу проходит множество границ. Граница между Краснодарским краем и Абхазией, между

РСФСР и ГДР (Грузинской Демократической республикой). Ранее можно было сказать по другому между РСФСР и ФРГ (Федеративной республикой Грузия). Ныне это – граница между государствами: РФ и Абхазией. Граница часовых поясов и самое главное в окраске – граница между Северо-Кавказской и Закавказской железными дорогами. У нас, к счастью, железная дорога едина и окраска не зависит от цветовых пристрастий районных властей и лимитов на краску.

В далекие годы учебы в институте преподаватели военной кафедры организовывали нам экскурсию, на зенитную батарею, охранявшую воздушное пространство над железнодорожным мостом через р. Обь на Урало-Кузнецком маятнике, т.к. на военной кафедре нас готовили как командиров огневого взвода ЗА. Экскурсии были по теме учебной программы. Готовили нас капитально. Мы изучали не только материальную часть сложного механизма управления 100 мм зенитного орудия, но и приборы управления зенитным огнем и станции орудийной наводки. Я до сих пор восхищаюсь механизмами автоматики зенитного орудия. Некоторые преподаватели признавали только две оценки знаний: 2 или 5. Возможно, они были правы, т.к. когда счет идет на доли секунды, действия персонала должны быть доведены до автоматизма. Прошло несколько лет после окончания института, и Военкомат призвал на командирскую учебу. В это время, в порядке ротации, в г. Новосибирск прибыл полк из заграницы. В институте по данной военной специальности готовили студентов только двух групп. Отнимите от этого количества девушек и признанных не годными к воинской службе, поймете, что количество выпущенных «огневи́ков» весьма мало. Естественно, нас призывали по районному признаку, и, помнится, нас в районной группе было 4 или 5 человек зенитчиков, остальные «пушкарники» или «гаубичники». Для этой категории и материальная часть зенитного орудия и приборы управления были новы и непонятны. Во вступительном слове офицер от штаба полка коротко ознакомил с программой нашей учебы, сказав при этом, что полк вооружен новыми системами. Каково же было наше удивление, когда преподаватель привел нас в класс и начал рассказывать о «новинках», которые мы изучали 10 лет назад. Криво усмехнулись и мучительно слушали пояснения преподавателя. В перерыве однокашники подошли к знакомой технике. Кто-то спросил: «Не забыли включение»? Тут же поступило предложение использовать, доведенные до автоматизма во время учебы навыки, и включить агрегаты на скорость по секундомеру. Предложение было принято. Засекли время первого, второго, третьего и вдруг слышим за спиной: «Ничего себе! У меня операторы так не работают». За спиной стоял преподаватель капитан с широко раскрытыми глазами. Его удивило – откуда нам известна «новая» техника. Пояснили и сказали, что изучали и более новую. После этого разговора преподаватель разрешил нам не ходить на занятия по материальной части. Чем мы были очень довольны. Все-таки не каждый день после работы ходить в Военный городок, в который надо было добираться или через Октябрьский район, или через овраги р. Каменки со стороны Центрального района. Последний вариант был менее удобен, но намного короче. Прошу извинить меня за такие «лирические» отступления, но

они возникают сами собой, выплывая из глубин памяти, в тот или иной момент прогулок.



Дорога на Ключ – Камышенское плато. 2008г.

Спустимся с высоты Ключ - Камышенского плато, и пройдем на него по дороге. Попасть на Ключ – Камышенское плато можно с ул. Большевистской у р. Плющихи. По правому берегу р. Плющихи маленькие домики, а на левом берегу Храм Михаила Архангела (бывший кинотеатр «Заря»).



Дорога на Ключ – Камышенское плато. 2008г.

Зигзагообразная дорога постоянно поднимается над ул. Большевистской. Несколько поворотов направо и налево и мы въезжаем на ул. Выборную, которая приведет нас новому жилому массиву, Новосибирскому Педагогическому Университету и далее к ТЭЦ – 5, питающую своим теплом несколько городских районов. Новая широкая дорога через путепровод над железной дорогой и над окружающими домиками, которые с постройкой насыпи новой автодороги как бы присели, немного возвышаясь своими крышами над дорогой.



Дорога на Ключ – Камышенское плато. 2008г.



Дорога на Ключ – Камышенское плато. 2008г.

Многие годы на Ключ–Камышенское плато с ул. Большевистской можно было проехать по узкой ул. Выборной. На ул. Выборной через железнодорожное полотно был обустроен железнодорожный переезд, перекрываемый на время прохождения поездов. Всего 300 м отделяет ул. Выборную от нынешнего въезда на путепровод, но положение кардинально изменилось. Увеличилась ширина проезжей части и нет нудного ожидания на железнодорожном переезде. Правда следует сказать, что поездка по ул. Большевистской очень утомительна из-за постоянных пробок. В рекламных объявлениях о продаже жилья в новом жилом массиве на Выборной говорится о близости его к станции метро «Речной вокзал». Всего 15 минут. Возможно, так есть, если на дороге нет автотранспорта. Вспоминается случай, когда от ТЭЦ-5 10 минут ехали до ул. Большевистской и 2 часа до «Речного вокзала».



Ул. Выборная. Бывшая дорога к переезду. 2008г.



Вид с путепровода. 2008г.



Вид с путепровода. 2008г.



Вид с путепровода. 2008г.



Вид с путепровода. 2008г.



Вид с путепровода. 2012г.



**Вид с путепровода.
Возведение опор будущей развязки на ул. Большевистской. 2012г.**



Памятный камень в ознаменование начала строительства моста. 2010г.



**Вид с путепровода.
Эстакада будущего моста через Обь. 2012г.**



**Вид с путепровода.
Эстакада будущего моста через Обь. 2012г.**



**Вид с путепровода.
Железнодорожный мост. 2012г.**



Эстакада будущего моста через Обь. 2012г.



Эстакада будущего моста через Обь. 2012г.



Здесь пройдет эстакада будущего моста через Обь. 2012г.



Новая дорога. Жилые дома. 2008г.



Новая дорога. Жилые дома. 2008г.



Ул. Дубрава. Новая дорога. Жилые дома. 2008г.



Ул. Дубрава. Новая дорога. Жилые дома. 2008г.



Тупиковый отрезок ул. Выборной. 2008г.

После сооружения путепровода часть ул. Выборной оказалась в тупике (от железной дороги до ул. Дубрава).



Ул. Выборная. Жилой дом. 2008г.



Ул. Выборная. Школа. 2008г.



Ул. Выборная. Здесь была школа. 2012г.

Прошло несколько лет. Здание школы снесли. Ныне на месте школы пустырь.

Застройка на ул. Выборной в основном старая, но местами над старыми домами возвышаются новые дома, похожие на замки.



Ул. Выборная. Жилой дом. 2008г.

Поднявшись по ул. Выборной до остановки автотранспорта «Инюшенский бор», мы оказываемся у ресторана «VIVAT». Ресторан находится на четной стороне ул. Выборной на краю соснового бора. Далее дорога длиной 500 – 600 м до жилого массива пересекает лесной массив.

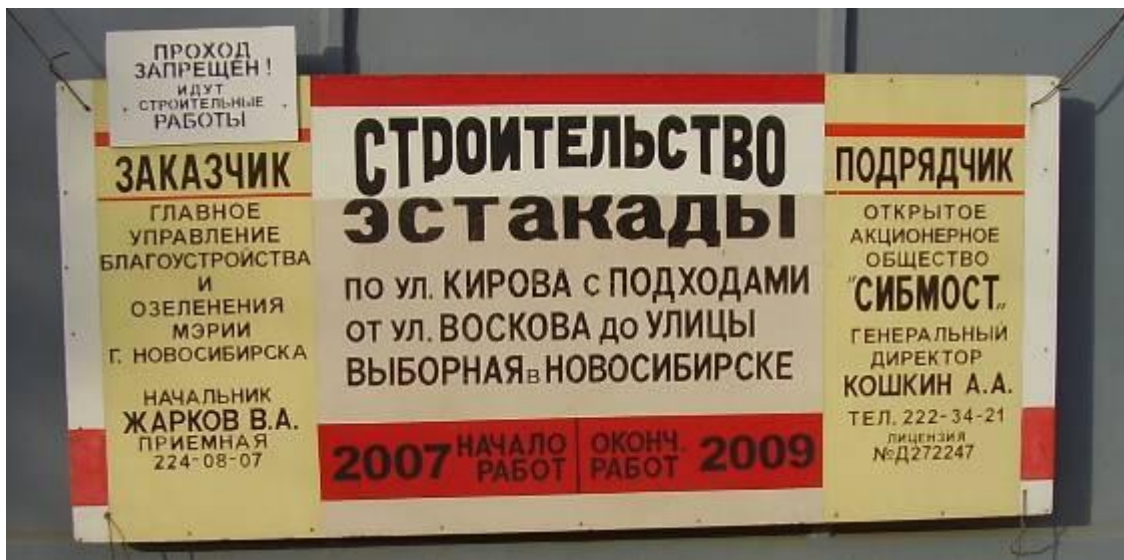


Ул. Выборная. Ресторан «Vivat». 2008г.



Ул. Выборная. Лесная дорога. 2008г.

На нечетной стороне напротив ресторана «VIVAT». Несколько лет велось грандиозное строительство. На плакате дана информация о строительстве.



Начало будущей магистрали. 2008г.

Совершая прогулку по ул. Кирова, мы с Вами видели по другую сторону оврага, строящуюся эстакаду. Здесь мы видим ее начало.



Начало транспортной эстакады. 2008г.

Чудесным солнечным субботним октябрьским днем за неделю до пуска в строй транспортной эстакады я прошел с ул. Выборной, что на Ключ – Камышенском плато, на ул. Кирова. Необычно солнечный и теплый день, что не характерно для этого времени года. Над р. Обь стоит туман. Легкий туман стелется по долине р. Плющихи, через которую переброшена транспортная магистраль. Склоны лога обжиты и обустроены. С эстакады видны многочисленные домики, огороды и теплицы. Новая транспортная эстакада напомнила мне бетонный мост через р. Каменку, который в настоящее время потерял свое значение, но верой и правдой служил три четверти века. Безусловно, новая эстакада намного шире и длиннее. Будем надеяться, что она прослужит не менее, чем ставший историей бетонный мост.

Вернемся к эстакаде. Со стороны ул. Выборной дорожное полотно эстакады уже готово на две третьих длины. Идет монтаж коммуникаций в каналах под пешеходными дорожками и кронштейнов, несущих профили ограждения. Работают асфальтоукладчики и катки. Работа кипит. Предпусковая лихорадка входит в заключительную стадию.

Ул. Кирова от ул. Воскова расширена до четырех полос за счет палисадников. Асфальт уложен. Бригада дорожников выполняет работы по нанесению разметки. Пешеходные дорожки в основном готовы. Со стороны ул. Кирова подкатили процессия автомашин. Из машин вышли и направились к месту выполнения работ множество людей. Некоторые из приехавших имели при себе папки или листы бумаги. По-видимому, приехали ознакомиться с ходом выполнения работ. Число приехавших соизмеримо с количеством работающих на эстакаде.



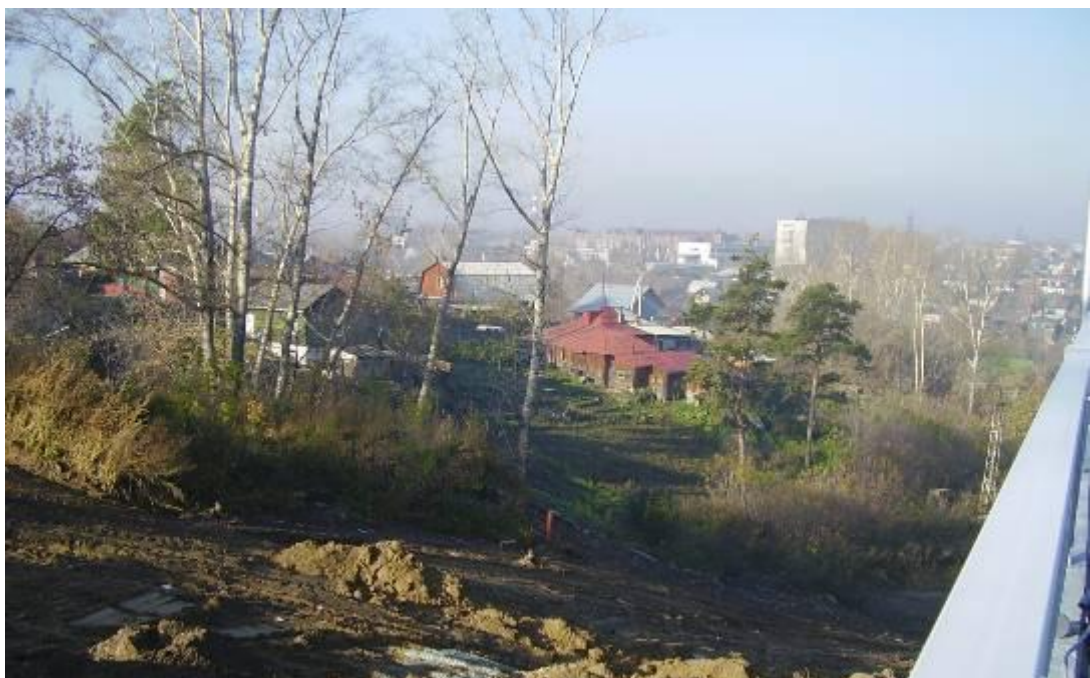
Новая эстакада. 2009г.



Новая эстакада. 2009г.



Новая магистраль по эстакаде. 2009г.



Застройка рядом с эстакадой. 2009г.

Итак, пройдем по краю соснового бора. Вдохнем свежий воздух, ибо дальше по ул. Выборной следует продвигаться, надев респиратор или марлевую повязку. Пыль, пыль и пыль вдоль дороги. Если случайно заденешь траву или другую растительность, то пыль с нее опадает слоями. Вдоль дороги, если нет поблизости строений, все заросло бурьяном высотой более метра. Через сотню метров на обувь даже стыдно смотреть – такая она

становится пыльная. На нечетной стороне ул. Выборной имеется старая застройка, а на четной начинается жилой массив.



Ул. Выборная. Нечетная сторона. 2008г.



Ул. Выборная. Нечетная сторона. 2008г.

Несколько смещены от дороги жилые дома с островерхими крышами..



Ул. Выборная. Микрорынок. Нечетная сторона. 2008г.



Ул. Выборная. Нечетная сторона. 2008г.

Влево отходит ул. Вилюйская, где возводится жилой комплекс «Гринвилл». Материалы выставки «Новосибирск строится».



Ул. Вилюйская. Ж\К «Гринвилл».



Схема расположения объекта «Гринвилл».



Ул. Выборная. Нечетная сторона. 2008г.



Ул. Выборная. Нечетная сторона. 2008г.



Ул. Выборная. Нечетная сторона. 2008г.



Ул. Выборная. Нечетная сторона. 2008г.



Ул. Выборная. Нечетная сторона. 2008г.



Ул. Выборная. Нечетная сторона. 2008г.

Белая полоска на заднем плане – кварталы МЖК «Восточный», ул. В. Высоцкого.



Ул. Выборная. Четная сторона. Жилой массив. 2008г.



Ул. Выборная. Четная сторона. Жилой массив. 2008г.



Ул. Выборная. Четная сторона. Жилой массив. 2008г.



Ул. Выборная. Четная сторона. Жилой массив. 2008г.

На четной стороне ул. Выборной укрытый полосой деревьев поблизости от жилого массива находится Новосибирский Педагогический Университет. Ухоженные аллеи и изумрудные газоны украшают территорию около учебных корпусов.



Ул. Выборная. Четная сторона. НПТУ. 2008г.



Ул. Выборная. Четная сторона. НПТУ. 2008г.



Аллея на территории НПТУ. 2008г.



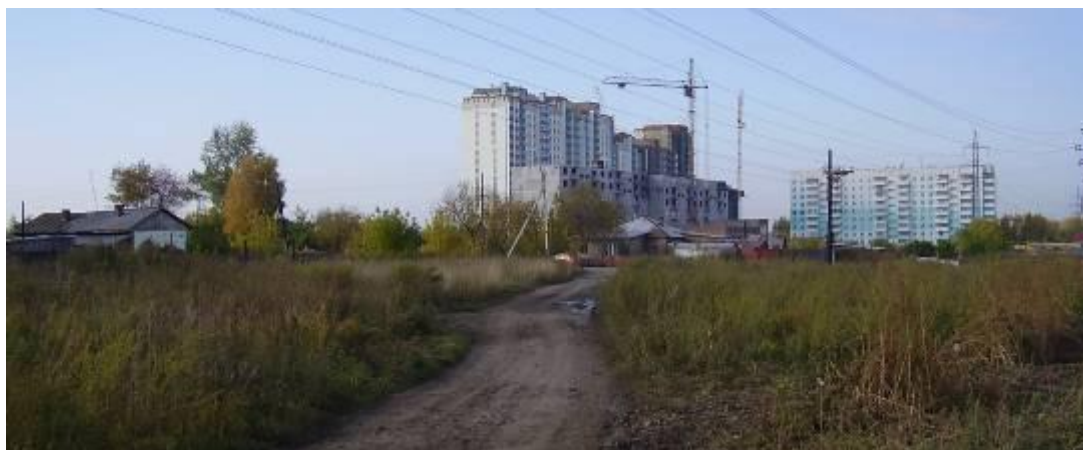
Ул. Выборная. Четная сторона. Торговый павильон. 2008г.



Ул. Выборная. Четная сторона. ТЦ. 2008г.



Ул. Выборная. Четная сторона. Жилой массив. 2008г.



Ул. Выборная. Четная сторона. Жилой массив. 2008г.



Ул. Выборная. Четная сторона. Жилые дома. 2008г.

Рядом с жилым массивом на четной стороне возводятся коттеджи. Далее подернутый золотом осени березовый лес и впереди градирни и здание ТЭЦ -5.



Березовый лес перед ТЭЦ-5. 2008г.



Градирни ТЭЦ-5. 2008г.



Корпус ТЭЦ-5. 2008г.



ТЭЦ-5.

Новая ТЭЦ имеет номер №5. В построенную по последнему слову техники ТЭЦ уголь должен был подаваться из Кузбасса (от угольных разрезов г. Белово) по пульпопроводу длиной в 270 км. Однако, в действительности пульпопровод оказался неработоспособным и уголь на ТЭЦ поставляется обычным способом. Пульпопровод постепенно демонтируется.

Мимо ТЭЦ-5 дорога приведет к Птицефабрике. Далее мимо Автосервиса и складов дорога выведет к жилому массиву на ул. Ключ – Камышеское плато. От конечной остановки автобуса всего около двух с половиной километров до р. Иня.

Очередную прогулку к Ключ – Камышенскому плато начнем от строительства транспортной развязки на Бердском шоссе.



Строительство транспортной развязки. 2008г.

Трубы, балки, арматура на месте строящейся транспортной развязки на Бердском шоссе у магазина Metro Cash & Carry.



Магазин Metro Cash & Carry. 2009г.

Прошло около двух месяцев, как были сделаны эти снимки, и первая очередь транспортной развязки была сдана. 22 ноября 2008 года состоялось открытие 120 метровой транспортной развязки. Это только часть транспортного узла на стыке районов, который в ближайшие годы, после окончания строительства, позволит разгрузить дорогу и в Первомайский, и в Советский районы.



Путепровод на Бердском шоссе. 2009г.

Продолжим намеченный маршрут. Пройдем немного вперед. Осторожно перейдем через железнодорожное полотно. С правой стороны под железнодорожным мостом проходит автомобильная дорога.



Переход через железную дорогу. 2008г.



Дорога на Ключ – Камышенское плато. 2008г.

Асфальтированная дорога зигзагами уходит вверх. На повороте с левой стороны рекламный щит Новосибирского Военного института Внутренних Войск. Следует отметить, что рекламные щиты будут до самого Института. Эта дорога приведет нас именно к НВИВВ.



Дорога на плато. 2008г.



Рекламный щит НВИВВ. 2008г.



Рекламный щит НВИВВ. 2012г.



НВИВВ. 2012г.



В окрестностях НВИ ВВ. 2008г.



Дорога к НВИВВ. 2008г.

Ухоженная территория около НВИВВ и вся дорога к р. Иня. Солдаты подметают и убирают опавшую листву. Справа от ворот на постаменте стоит боевая машина.

Напротив Института огороженная и охраняемая территория. За высоким забором видны кресты православного храма.

Дорога упирается в территорию насосно-фильтровальной станции МУП «Горводоканал».



Насосно-фильтровальная станция. 2012г.

Трехсторонний перекресток. Вправо дорога выведет к жилым домам старой и новой постройки.



Ключ – Камышенское плато. Жилые дома. 2008г.



Ключ – Камышенское плато. Жилые дома. 2008г.



Ключ – Камышенское плато. Детский сад. 2008г.

Рядом с жилым массивом в сторону ТЭЦ выстроены и строятся коттеджи. Экологически чистое место. Дым и сажа из труб ТЭЦ – 5 оседает за многие километры отсюда. Ветры продувают плато, а зелень дополнительно очищает воздух.



Ключ – Камышенское плато. Строящиеся дома. 2008г.



**Проект планировки ЖМС «Ключ - Камышенский».
Арх. В.А. Дыха, О.А. Свирина, Н.Н. Шадрина, В.С. Кириш, Е.Р. Бирюкова, З.С.
Цветкова, гл. специалист Л.Ф. Сивкова.**

Пройдя по улицам Ключ-Камышенского плато, вспоминаешь картины недавнего прошлого, и видишь, какие изменения произошли на Ключ – Камышенском плато.

Вспоминается случай лета 1963 года. Я возвращался домой из Советского района. После проезда моста через р. Иня весь транспорт был остановлен, т. к. ожидался проезд В. Ульбрихта. Было довольно жарко. Время ожидания бессрочное. Я рискнул повернуть влево и подняться на Ключ – Камышенское плато. Полевая дорога петляла по свободному пространству.

Естественно, ни о каких указателях не могло быть речи. Выбрал определенное направление и еду. Свернул на какую-то тропинку, которая привела меня к логу. Спустился. Вброд преодолел ручей. Поднялся по склону. Временами, из-за крутизны склона, приходилось идти рядом с мотоциклом при работающем двигателе. Преодолев два лога, выехал к ул. Никитина на траверсе «Сада Мичуринцев». Ехать по булыжной мостовой ул. Никитина не хотелось, и я решил выехать мимо кирпичного завода к ул. Красина. Поехал вдоль трамвайных путей в сторону трамвайного депо. Какой-либо улицы здесь ещё не было. Была проселочная дорога вдоль отработанных карьеров. На траверсе трамвайного депо выехал на просторную площадь. Впереди что-то сильно пылило. Первоначально подумал, что это – автомашина и решил обождать, когда уляжется пыль. Осмотрел лежащую впереди площадь. Она была совершенно ровной. Самое странное было в том, что до площади были видны следы протекторов автомашин, а на площади никаких следов. Пока размышлял по такому странному факту, ко мне приблизился «пыльный» экипаж. Оказалось, что это – три человека тащили груз на тележке и при этом поднимали страшную пыль. Пропустив «пыльный» экипаж, двинулся на загадочную площадь. Через несколько метров загадка разрешилась. Площадь была покрыта слоем мелкодисперсной пыли толщиной 10 – 15 см. Пыль расступалась под колесами как вода и тут же скрывала следы. Осторожно миновал пыльную площадь и проехал, оставив слева, одиноко стоящие жилые двухэтажные дома. Один из этих домиков и сейчас притаился за громадами жилых домов, стоящих по гребню откоса на ул. Кошурникова. Там разместилось ЖЭУ «Молодежный». Далее мимо кирпичного завода (знакомого по комсомольским субботникам) с правой стороны преодолел вброд р. Каменка и благополучно выбрался на пр. Дзержинского. Можно себе представить, как выглядела пыльная площадь после дождя. Конечно, все зависело от интенсивности дождя. Вспоминается другой случай.

Летом 1966 года вспыхнула эпидемия ящура. Вокруг города выставили карантинные посты. Движение автотранспорта в город и из города было ограничено. Завод им. В.П. Чкалова имел в это время цех наземного оборудования в деревне Каменка (именно там берет начало р. Каменка). Наземное оборудование – все, что необходимо для обслуживания выпускаемых заводом летательных аппаратов. Цех использовал производственные помещения заводика по выпуску шлакоблоков, для строительства жилых домов хозспособом. На дороге, ведущей в деревню Каменка, стоял карантинный пост. Для индивидуального проезда в цех необходим был пропуск. Можно было проехать в цех, минуя карантинный пост. Для этого необходимо было свернуть с пр. Дзержинского влево перед спуском дороги к трамвайному кольцу. Мимо частных домиков выскочить к территории летного поля и вдоль него проскочить в деревню. По характеру работы мне необходимо было периодически бывать в цехе. Обходным путем пользовался неоднократно, т. к. ездить на заводском транспорте (грузовая машина с тентом) было неудобно. Он утром отвозил персонал в цех, а вечером привозил обратно. Выполнив необходимую работу, дожидаться вечернего транспорта было расточительно.

Однажды утром как всегда поехал в цех. Под утро прошел небольшой дождь. Выскочил знакомым маршрутом к летному полю и проехал всего несколько метров. Дождь промочил 3-5 см пыли на дороге. Когда я въехал на дорогу, то мокрая грязь ковром легко отделялась от сухого слоя и наматывалась на колеса. Заднее колесо, имеющее привод вращалось, а переднее, намотав на себя много грязи, переставало крутиться и превращалось в лыжу. Проехав несколько метров, остановился, очистил от грязи переднее колесо, и сделал еще одну попытку. Результат был тем же. После меня оставалась сухая пыльная полоска шириной около полуметра. Поняв тщетность моих попыток, я по проделанной колее вернулся на твердую дорогу. Простите меня за такие отступления, но воспоминания цепляются друг за друга и выносятся, черт те знает куда.

Рассказ о Ключ-Камышенском плато был бы неполным, если не рассказать о проекте Астрофизического центра. В некоторых прогулках по городу мы побывали в местах связанных со старым Планетарием, тротуарной астрономией и Планетарием в стенах Геодезической Академии.

Идея открыть детско-юношеский образовательный центр и обсерваторию была предложена Леонидом Сикоруком, директором детской студии телевидения «Старая мельница» несколько лет назад.

По словам Владимира Городецкого, технология строительства уже ясна. По предварительным оценкам, стоимость проекта 1-ой очереди составит 82 млн. рублей, из которых более 40 млн. будет выделено на приобретение оборудования.

Документ, содержащий концепцию образовательной деятельности новосибирского Планетария, достаточно объемен и включает обширный перечень мероприятий, которые будут интересны не только юным любителям астрономии, но и просто всем горожанам, интересующимся тайнами окружающего мира.

Таким образом, когда проект реализуется, тысячи новосибирцев получат дополнительную возможность с пользой и интересом провести свободный день в новом планетарии, а юные любители естественнонаучных изысканий смогут вволю повозиться со звездными картами и окунуться в мир удивительных аттракционов и научно-познавательных программ.

Анна Чарушникова, Ежедневник ГОРОД, №48, декабрь 2007.

Планы по вводу нового Планетария в 2009 году в связи с мировым экономическим кризисом оказались невыполненными. В 2010 году мэрия Новосибирска вернулась к проекту Астрофизического центра.

В 2011 году на возведение этого объекта в рамках финансирования мероприятий, приуроченных к 50-летию полета Юрия Гагарина в космос, из федерального бюджета выделяют 200 млн. рублей. Первая очередь комплекса (общей площадью 2500 кв. м) на территории Ключ-Камышенского плато включает в себя здание самого центра, башню Фуко, парк с астрофизическими площадками, трансформаторную подстанцию, а также инфраструктуру. По словам мэра, построить все это предстоит за год.

Новосибирск МЕТРО, №14, 7-13 апреля 2010



Детско-юношеский Астрофизический центр к 50летию полета Ю.А. Гагарина.

От разъезда Иня хорошо просматривается склон Ключ - Камышенского плато, на котором чуть ниже Военного института 8 февраля 2012 года был открыт Детско-юношеский астрофизический центр.



Планетарий и башня Фуко. 2012г.

«Здание планетария напоминает космический корабль, приземлившийся в Новосибирске. Непосредственно под 16-метровым металлическим куполом разместился «Звёздный зал»: кинотеатр, где будут показывать научное, документальное видео, полученное со спутника в режиме реального времени. Эту возможность сотрудники астрофизического центра продемонстрировали

на церемонии открытия, связавшись с экипажем Международной космической станции.



Башня с маятником Фуко. 2012г.

Помимо «космического корабля», на территории разместили башню Фуко высотой 15 метров с одноимённым маятником внутри и парк в виде планетарной системы. Общая площадь центра — 2,5 тыс. квадратных метров, но уже весной её планируют расширить. А главная гордость планетария — его уникальные телескопы. В двух башнях-обсерваториях, расположенных по краям планетария, установили 200-миллиметровый телескоп-рефрактор производства Новосибирского приборостроительного завода и телескоп системы Ричи-Кретьена диаметром 360 мм производства фирмы «Астросиб».

Вечерний Новосибирск, 10 февраля 2012,



Планетарий. 2012г.



Солнечные часы перед планетарием. 2012г.

Место для Астрофизического центра выбрано изумительное. Отсюда можно видеть не только звезды, но и значительные территории Первомайского, Кировского и Советского районов.

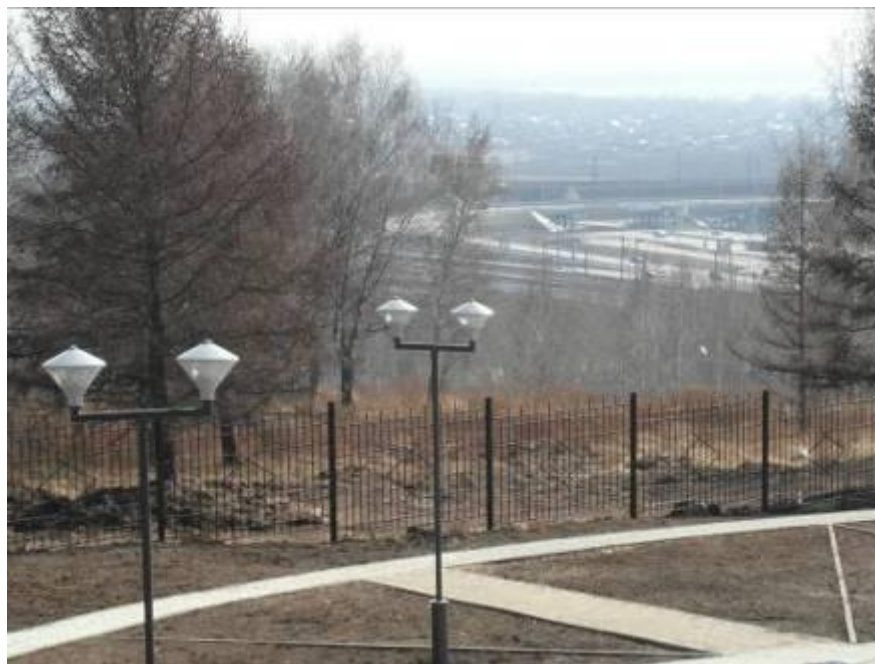


Телескопы смотрят в небо. 2012г.

Пройдет несколько лет и со склона Ключ – Камышенского плато можно будет любоваться не только железнодорожным мостом и зелеными берегами Оби и Ини, но и автодорожным мостом через р. Обь, строительство которого идет полным ходом. В перспективе магистраль нового моста состыкуется с будущей магистралью восточного обхода.



Площадка перед Планетарием. 2012г.



Вид на транспортную развязку у разъезда Иня. 2012г.

Несмотря на мощную транспортную сеть на стыке районов, Астрофизический центр находится далеко от остановок городского транспорта. Примерно 1,2 – 1,3 км от ближайшей остановки общественного транспорта в Октябрьском районе и 1,5 – 1,6 км от остановки разъезд Иня. Правда обещают подтянуть к Астрофизическому центру маршруты городского транспорта и даже построить канатную дорогу от разъезда Иня. Полюбовавшись строениями Детско-юношеского астрофизического центра и открывающимся видом, вернемся к разъезду Иня.

Заканчивая прогулки и рассказ об Октябрьском районе, следует показать как изменился участок Бердского шоссе на границе района. Выше было сказано, что в конце ноября 2008г. введен в строй путепровод на

Бердском шоссе в Октябрьском. Это – только часть масштабного проекта по реконструкции Бердского шоссе.



Путепровод на Бердском шоссе. 2009г.



Путепровод на Бердском шоссе. 2009г.



Бердское шоссе. 2009г.



Бердское шоссе. 2009г.



Бердское шоссе. 2009г.



Бердское шоссе. 2009г.

Безусловно, в ближайшие годы на плато будет много перемен. Транспортная магистраль свяжет кварталы Ключ-Камышенского плато с Бердским шоссе и эстакадой нового автодорожного моста через р. Обь, строительство которого началось в 2010 году. Новые магистрали свяжут Октябрьский район с левобережьем и Первомайским районом.



На границе тишина. Река Иня. 2009г.

Заключение.

Закончена прогулка по Октябрьскому району города Новосибирска. Огромный район. Большая территория, на которой много свободного пространства и достаточно много ветхого жилья. Понятно, что свободные пространства – неудобница. Овраги, поймы рек. Однако, искусство архитекторов, проектировщиков и руководства города заключается в том, чтобы ввести в оборот города «бросовые земли». Сделать их комфортными для проживания.

Мы прошли по улицам Октябрьского района. Увидели границу города. Сибирские просторы открываются за пределами городской черты.

Проходя по улицам города, можно увидеть старенькие домики-развалюхи. Иногда мне говорят: «Зачем фотографировать и показывать эти пережившие себя раритеты?» Отвечаю, что через некоторое время их снесут, и никто не вспомнит, каким был наш город совсем недавно. Приведу замечательные строки новосибирского поэта Юрия Магалифа.

Как быстро город обновился,
Обширно распростерлись парки.
А дома -
Те жалкие бараки-перестарки,
Где в комнатах сырая полутьма, -
Совсем исчезли...
Все же, как вкрапленья,
Их следовало б сохранить - затем,
Чтоб этой жизни видоизмененья
Еще наглядней становились всем.

При современной точечной застройке такие вкрапленья вряд ли сохранятся. Пусть они сохраняются хотя бы на фотографиях.

Автором подготовлен материал «Прогулок» по всем районам города. Из печати вышли книги «Прогулка по Красному проспекту города Новосибирска», 2010г. и «Прогулка по Октябрьскому району Новосибирска», 2011г.

Прогулка предполагает движение, следовательно, подготовленный материал не должен лежать мертвым грузом. Его необходимо постоянно дополнять и уточнять. Обнаруживаются неизвестные старые фотографии, фиксируются на фотоснимках текущие изменения в облике города, появляются новые факты, которые служат материалом для пополнения.

СПИСОК литературы.

«Улицы расскажут Вам». Сборник, Западносибирское книжное издательство, Новосибирск, 1973.

С.Н. Баландин,

«Новосибирск, история градостроительства 1893-1945гг», Новосибирск, 1978.

А. Гордин,

«Над Обью широкой», Новосибирск, 1983.

Л.М. Горюшкин, Г.А. Бочанова,

«Так начинался Новосибирск», Новосибирск, 1983.

С.Н. Баландин,

«Новосибирск, история градостроительства 1945-1985гг», Новосибирск, 1986.

«В Новосибирск пришло метро», Новосибирское книжное изд., 1986.

М. Колпкова, Г. Туманик,

«Новосибирск: город в 2000 году», Новосибирское книжное изд., 1989.

И.Ф. Цыплаков, «Имя на карте города», Новосибирское книжное изд., 2001

Е.А. Шабунин,

«Храмы Новосибирска», Новосибирск, 2002.

«Новосибирск», фотоальбом, Издательский Центр «СВЕТ», 2002.

«Энциклопедия Новосибирск», Новосибирск, 2003.

«Новониколаевск – Новосибирск», Историко-литературный фотоальбом, Издательский Дом «Историческое наследие Сибири», 2005.

Открытки с видами Новосибирска разных лет.

«Николаевский проспект», Новосибирская еженедельная газета.

«Новосибирск» МЕТРО», Новосибирская еженедельная газета

«Новосибирск строится», Материалы 15-ой презентации, 20.11.2010.

Альбом-каталог «Новосибирск в рисунках Касаткина». 2010.

