

Л. П. Чернобай

ПУТЕШЕСТВИЕ  
ПО ПРИТОКАМ БЕРДИ

Новосибирск  
2022

ББК 26.222.5(2 Рос-4 Нос)  
Ч-49

Рецензент  
Н. М. Маркдорф, д-р ист. наук, профессор НГПУ

Чернобай Л. П.  
Ч-49 Путешествие по притокам Берди. — Новосибирск,  
2022. — 124 с.  
ISBN 978-5-93889-402-0

Книга издана при поддержке  
главы администрации Маслянинского района  
Павла Григорьевича Прилепы  
и председателя Совета депутатов Маслянинского района  
Вячеслава Владимировича Ярманова

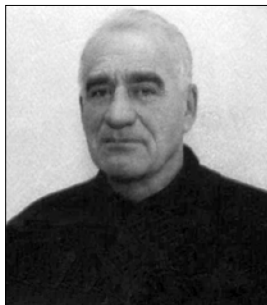
ББК 26.222.5(2 Рос-4 Нос)

ISBN 978-5-93889-402-0

© Чернобай Л. П., 2022

## ОБ АВТОРЕ

Леонид Прокофьевич Чернобай родился в 1940 г. в Львовской области УССР в семье военнослужащего. С 1953 г. живёт в Новосибирске. Окончил среднюю школу № 99 г. Новосибирска и естественно-географический факультет Новосибирского государственного педагогического института, Университет марксизма-ленинизма при ВПШ г. Новосибирска.



Трудовую деятельность начинал на заводе п/я 83 токарем. В 1960-е годы служил в Советской Армии (Ракетные войска стратегического назначения), гвардии-майор в отставке.

Работал учителем географии, биологии, физической культуры, руководителем начальной военной подготовки в средней школе № 156 г. Новосибирска, Новосибирском техникуме электронных приборов, Репьевской СОШ Тогучинского района НСО.

Туристский стаж с 1958 г. В 1970–1980-е годы возглавлял сборные команды школьников Новосибирской области по туризму и спортивному ориентированию. В числе воспитанников три мастера спорта СССР и двенадцать кандидатов в мастера спорта.

Как автомототурист проехал более 400 тыс. км, является кандидатом в мастера спорта.

Награждён восемью медалями, тремя знаками отличия, Почётной грамотой ЦК ВЛКСМ.

Является одним из основателей Региональной общественной организации «Ретротехника». Почётный член Новосибирского автомотоклуба, клуба КАМТ «Сибирь».

Автор 16 книг по краеведению, составитель 5 словарей и справочников. Печатался в журнале «Сибирский международный» (2011–2015 гг.), в газете «Автолавка» и других СМИ.

Член Союза журналистов, член Союза писателей России.

## ВВЕДЕНИЕ

Велика роль рек в исторической судьбе народов. Реки служили источником воды, пищи, преградой от кочевников. С водой связаны поверья, приметы, заговоры, а также сказки и былины. Реки и родники всегда почитались как природные святыни. Люди давно стали использовать энергию текучей воды: строили водяные мельницы, гидроэлектростанции, сплавили лес. Селился человек, как правило, по берегам рек, на которых строились посёлки и города. Водные потоки играют немаловажную роль как один из видов транспорта, ведения рыбного хозяйства, орошения сельскохозяйственных земель.

Захватывающий дух пейзажи, богатейший и разнообразный растительный мир: зелёно-золотистый сосняк и кружевной березняк, пихтовые свечи и трепет листвы осин; живописные песчаные берега, чистые речные перекаты, изумрудные поляны — всё это открывается перед взором путешественника на берегах Берди и её многочисленных притоках. Кстати, многие притоки не менее красивы и интересны, чем сама Бердь, которую по-праву называют жемчужиной Салаирского края.

Посетив обозначенные притоки с их красотами и интересной историей населённых пунктов, вы обязательно вернётесь в этот чудесный край ещё не один раз.

Автор уже 43-й год находит здесь замечательных друзей и удивительные природные особенности.

В добрый путь!

Л. Чернобай

## ПРЕДИСЛОВИЕ

Реку Бердь на своём пути к Новосибирскому водохранилищу питают 74 реки и десятки безымянных ручьёв. Причём правых притоков на четыре больше (39). Есть речки-близнецы, но каждый приток имеет свои черты и особенности — длина, падение, уклон и др. На берегах большинства рек располагались или существуют в настоящее время большинство населённых пунктов, а через р.п. Маслянино протекают аж четыре реки.

Правые притоки более полноводные, имеют бóльшую скорость течения, протекают в значительно залесённых территориях. Левые притоки отличаются медленным течением, бóльшей извилистостью, меньшей водоносностью и протекают в основном по лесостепной местности (Сухая Каменка, Койниха, Чёрная).

Хорошо известно, что без притоков любая река медленно умирает; без малых рек не бывает и больших. Притоки, как малые дети, восприимчивы к неблагоприятным условиям. Каждый приток самобытен, неповторим, по-своему «живёт» и «болеет». Поэтому существуют общие правила: поддержание водности, сохранение чистоты воды и состояния русла, создание водоохранных зон.

В тексте и в таблицах приводятся общие сведения об основных притоках Берди, даётся их краткая характеристика с описанием населённых пунктов ныне существующих и исчезнувших по разным причинам.

Притоки Берди имеют общие особенности, персональные черты и приоритеты.

1. Большинство притоков имеют направление течения с севера на юг, либо с с-в на ю-з.

2. Стекают с южных и ю-з склонов Салаирского кряжа.

3. Имеют большой уклон и, следовательно, значительную скорость течения (Мочег, Матвеевка, Матрёнка, Суенга, Ик).

4. Верховья притоков содержат черты горных потоков, поэтому многие зимой не замерзают либо образуют полыньи.

5. Крупные притоки (Суенга, Ик, Чём, Коён, Изырак) выработали хорошо выраженные долины с выходами на поверхность твёрдых пород в руслах.

6. Многие притоки освоены человеком с давних времён, о чём говорят их названия тюркского происхождения: Ик, Суенга, Кинтереп, Изырак, Коён, Чём, Елбаш. Поскольку в настоящее время притоки заселены слабо, вода в них пригодна для любых целей.

7. Рыбные запасы невелики, однако в некоторых притоках присутствуют линь и хариус, окунь и чебак. В прудах более равнинных левых притоков (Койниха, Чернодыриха), где развито рыбоводство, туристов ожидает хорошая рыбалка.

8. Для тех, кто осваивает сплав по рекам, можно использовать весной большую воду рек Елбань, Шипуниха.

9. В большинстве речных долин художники-пейзажисты и фотографы могут найти удивительные природные особенности для выражения творческих задумок. Более активные туристы могут отличиться в сборе ягод и грибов, а также лекарственных трав.

10. Путешественники освоят новые маршруты для ярких, незабываемых походов и поездок, найдут прекрасные места отдыха для днёвок и ночёвок, а также стационарного отдыха.

Для более полного и качественного, во всех отношениях, путешествия, необходимо обзавестись навигатором, точным картографическим материалом; подробно ознакомиться с подобранным маршрутом путём изучения краеведческой литературы, а также проконсультироваться у профессиональных туристов-краеведов и путешественников.

# ГЛАВА I

## 1.1. ПРАВЫЕ ПРИТОКИ 1-ГО ПОРЯДКА

№	Наименование	Длина (км)	Притоки 2-го порядка	
			Левые	Правые
1	Гусиха	10,5	—	Большая Каменка
2	Таловка	16,2	—	Сычиха
3	Чируха	8,0	—	—
4	Заломка	7,5	—	—
5	Павловка	18,0	Средняя Павловка, Русина, Хвощёвка	Хариусовка
6	Берёзовая	13,3	Большая Берёзовая, Малая Берёзовая, Кыргычиха	—
7	Мочег	11,7	Анфимов Мочег, Абрамов Мочег	Северный Мочег
8	Матвеевка	12,0	—	—
9	Матрёнка	14,4	—	—
10	Суенга	60,1	Хайрюзовка, Полдневая, Лисья, Сладкая, Берёзовая, Фомиха, Петровка, Мостовка	Крутая, Лебедиха, Топкая, Каменка, Дразны Тайлы, Бол. Тайлы, Тайлёнок, Бол. Каменка, Кинтереп
11	Зайчиха	14,4	—	—
12	Зырянка	26,8	Берёзовая, руч. Бело-ярский	Шмелёк
13	Филимониha	11,1	Бол. Филимониha	Мал. Филимониha
14	Кипрюшка	5,2	—	—
15	Курья	17,0	—	—
16	Мостовка	11,0	—	руч. Каменный, руч. Широкий
17	Изырак	32,3	Матюжиха, Марьина, руч. Татарка 3-я	Берёзовая, Ендокова, Каменушка, Лаптевка
18	Каменка	17,7	—	—
19	Калиновка	5,6	—	—

20	Мал. Хмелёвка	5,3	—	—
21	Бол. Хмелёвка	6,0	—	—
22	Выдриха	16,0	—	—
23	Пихтовка	6,1	—	—
24	Ик	73,1	Ботаниха, Полу-денный Ик, Мезениха, Мал. Толстуха, Бол. Толстуха, Аштак	Лысуха, Топка, Сосновка, Отчиха, Лукова, Стрелюшка, Долганка, Листвянка, Бол. Еловка, Кривушка, Крохалёвка, Тарадановка, Бердюжиха, Малый Ик, Китерня
25	Каменка	5,1	Сухая Каменка	—
26	Мурашиха	5,8	—	—
27	Ичок	11,0	—	—
28	Кузиха	4,9	—	Большая Кузиха
29	Чём	76,3	Романиха, Головниха, Чикамариха, Коровиха, Бельчиха, Чёмик, Становка, Крапивка, Медведёрка	Кабаниха, Марайчик, Агафониha, Мещиха, Каменка, Бол. Каменушка, Укроп, Китерня
30	Елбаш	36,4	Бол. Елбаш	Мал. Елбаш, Крутиха
31	Петушиха	4,2	—	—
32	Камышенка	7,0	—	—
33	Чесноковка	18,9	Мал. Чесноковка	—
34	Каменка	4,1	—	—
35	Баталиха	3,6	—	—
36	Тальменка	24,8	Мал. Тальменка	Маклечиha, 1-я Долговушка, 2-я Долговушка, Скакуха
37	Коён	36,6	Бол. Коён, Караколиха, Рякшиха, Тальменская, Федюниха	Мал. Коён, Каменка, Волчиха, Воронушка, Опалиха, Первая
38	Шебаршиха	3,9	—	—
39	Шадриха	16,2	Ромиха	Каменушка



## 1.2. МЕТРИЧЕСКИЕ ДАННЫЕ ПРАВЫХ ПРИТОКОВ РЕКИ БЕРДЬ (водные потоки протяжённостью более 10 км каждый)

№	Наименование водного потока	Длина (км)	h истока (м)	h устья (м)	Падение (м)	Уклон (см)	Название географического объекта
1	Чём	76,3	375	131	244	32	с. Чемское, с. Усть-Чём
2	Ик	73,1	438	139	299	42	д. Верх-Ики
3	Суенга	60,1	440	196	244	40	с. Егорьевское, с. Суенга
4	Коён	36,6	300	113	187	49	с. Бол. Коён, д. Ниж. Коён
5	Елбаш	36,4	297	126	171	47	с. Елбаш, д. Харино
6	Изырак	32,3	340	171	169	50	с. Бол. Изырак
7	Зырянка	26,8	357	180	177	64	д. Александровка
8	Тальменка	24,8	375	113	162	65	с. Тальменка
9	Чесноковка	18,8	260	119	141	67	д. Калиновка
10	Павловка	18,8	440	264	176	90	с. Майка (н/ж)
11	Каменка	17,7	330	167	122	72	п. Репинский (н/ж)
12	Курья	17,0	300	173	127	70	д. Пролетарка (н/ж)
13	Таловка	16,2	440	305	135	84	д. Бол. Заломка (н/ж)
14	Шадриха	16,2	230	113	118	70	п. Шадриха, п. Каменушка
15	Выдриха	16,0	310	154	156	104	п. Октябрь (н/ж)
16	Зайчиха	14,4	350	190	160	110	д. Серебrenниково
17	Матрénка	14,4	400	226	174	122	п. Нижняя Матрénка

18	Берёзовая	13,3	405	260	145	111	заим. Нехорошева (н/ж)
19	Матвеевка	12,0	430	233	197	164	д. Матвеевка (н/ж)
20	Мочег	11,7	410	239	171	155	д. Мочеги (н/ж)
21	Филимо- ниха	11,1	280	176	104	90	р.п. Масля- нино
22	Ичок	11,0	270	135	135	112	д. Малиновка
23	Мостовка	11,2	310	172	138	125	д. Чупино
24	Гусиха	10,5	420	321	99	98	д. Бол. Гусиха (н/ж)

Самый высокий исток — р. Суенга (440 м).

Самый большой уклон — р. Матвеевка (164 см на 1 км).

Самое большое падение — р. Ик (299 м).

### 1.3. КРАТКАЯ ХАРАКТЕРИСТИКА ПРАВЫХ ПРИТОКОВ 1-ГО ПОРЯДКА РЕКИ БЕРДЬ

**1. Река Гусиха**, первый именной приток (10,5 км). Берёт начало на высоте 440 м на границе Гурьевского района Кемеровской области и Залесовского района Алтайского края. Общее направление потока с севера на юг. В Гусиху справа впадает река Каланка (6,2 км). Сегодня бассейн реки покрыт черневой тайгой (пихта, осина) на 96–97 %, он на десятки километров безлюден. До середины XX в., на картах 1942–1945 гг. были отмечены три поселения: Бол. Гусиха, Мал. Гусиха и Косой Взвоз. При впадении Гусихи в Бердь отметка уреза воды составляет 321 м, падение — 121 м, уклон — 106 см на 1 км. Места здесь малодоступные и практически не посещаемые. В далёкие времена по правому берегу Гусихи была дорога, связывающая п. Еловка Гурьевского района Кемеровской области и п. Большая Заимка Залесовского района Алтайского края. В настоящее время эта дорога даже не прослеживается на местности.

**2. Река Таловка** с притоком Сычиха. Длина реки 16 км, притока — 6 км. Исток Таловки на высоте 420 м, устье на высоте 305 м в заболоченной местности. Падение реки 115 м, уклон равен 72 см на 1 км. Общее направление течения с севера на юг, в глубоко врезанной долине. Весной, при таянии снега, река превращается в бурный поток. Река Таловка в верховье принимает справа именной приток — Сычиха (5 км), который стекает с южного склона г. Сосновый Мыс (484 м). В верховье Таловки находилась Логуновская Заимка, в среднем течении п. Кротово, в нижнем течении — д. Таловка. Поселения были малочисленные, людей кормила тайга и река. После Великой Отечественной войны жители покинули эти глухие места со сложнопересечённой местностью. Эту часть Салаирского кряжа с максимальной высотой 447 м туристы посещают крайне редко: нет дорог.

**3. Река Чируха** (8 км). Небольшой водный поток широтного направления с восемью притоками-ручьями. В среднем течении располагался одноимённый с рекой посёлок, в котором жили охотники и добытчики лесных даров: грибов, ягод. При впадении Чирухи в Бердь существовала заимка Похолкина. Посёлок Чируха был связан лесной дорогой с Бол. Заимкой (5 км), расположенной на Берди.

**4. Река Заломка** (7,5 км). Приток Берди севернее Чирухи. В среднем течении Заломки, на правом берегу, находилась д. Бол. Заломка, а в устье реки притаилась заимка Зайцева. Река Заломка мало чем отличается от реки Чируха: то же направление течения, та же длина; тот же характер течения и тот же сложный рельеф с пихтово-осиновым лесом.

**5. Река Павловка** (18 км). Берёт начало с восточного склона своеобразной г. Гусев Мыс — 454 м на стыке трёх регионов — Новосибирской, Кемеровской области и Алтайского края в безлюдной местности. Павловка принимает слева приток Средняя Павловка с северного склона г. Сосновый Мыс (484 м) и приток под названием Русина, стекающего с южного склона этой же горы. В среднем течении реки Павловка ютились поселения под названием Слоновка и Русина, жи-

тели которых, кроме охоты, успешно занимались пчеловодством. Самым большим населённым пунктом во всём верховье р. Бердь на территории Залесовского района Алтайского края была д. Калачикова (Майка), где размещался сельсовет, школа, почта, ФАП, магазин. В Майке было 80 дворов (число жителей около 400 человек). Располагалась деревня на правом берегу Павловки, где находилась точка съёмочной сети, закреплённой на местности с центром 340,5 м. Деревня Майка была связана дорогой с д. Лапинка (7 км), расположенной на р. Бердь. В п. Русина и д. Майка были кладбища.

**6. Река Берёзовая.** За свою протяжённость 13 км река пересекает территорию трёх регионов: начинается в Кемеровской области, пересекает самую восточную часть Новосибирской области, а впадает в р. Бердь в Алтайском крае. Исток реки на высоте 405 м, в устье отметка уреза воды 260 м. Падение равно 145 м, уклон реки составляет 111 см на 1 км. Общее направление течения реки Берёзовая — с севера на юг по тайге Салаирского кряжа, принимая притоки: Большая Берёзовая, Малая Берёзовая, Кыргызчиха. В бассейне реки Берёзовая находились заимки: Басенька, Соболева, Нехорошева, которые в 50–60-е годы XX в. перестали существовать. На автомобиле «Нива» в 2008 г. удалось добраться до р. Берёзовая через р.п. Маслянино — с. Елбань — д. Жерновка — п. Чудиново (14 км по очень сложной дороге). Через Бердь был брод. Именно отсюда по многолетней традиции сплавляются участники самодеятельности Маслянинского Дома культуры.

**7. Река Мочег.** Название реки в переводе означает «грустный». Состоит из трёх водных потоков под названиями: Северный Мочег, Абрамов Мочег и Анфимов Мочег. Бассейн реки Мочег занимает самую восточную и самую высокую часть Маслянинского района Новосибирской области. Именно здесь, в верховье реки Анфимов Мочег находится самая высокая точка области — 502,6 м. Самый «высокий» Мочег — Анфимов — берёт своё начало на высоте 440 м, отметка уреза воды при впадении в р. Бердь 244 м. Таким образом, падение реки 196 м, а уклон составляет 163 см на 1 км. Не случайно,

когда на р. Абрамов Мочег в 1940-е годы появился посёлок изыскателей Октябрь, была построена небольшая гидроэлектростанция. В нижнем течении р. Мочег при впадении в Бердь в начале XX в. начал строиться посёлок по названию реки. Дома строили там, где переселенцы считали удобным; улиц, как таковых, не было. Лес был рядом, поэтому вопрос о стройматериалах не стоял. В 1950-е годы в п. Мочеге было более 40 дворов. Работала начальная школа, магазин с ходовыми товарами — сахар, соль, мука, спички, керосин. Население посёлка, кроме огородничества, занималось пчеловодством и рыболовством, а также добычей золота на соседней реке — Матвеевке. Мыли золото вручную, сбывали в Новосибирск. После укрупнения колхозов люди стали уезжать из посёлка и к 1970-м годам от п. Мочеге остались пустые усадьбы. До р. Мочег можно добраться через р.п. Маслянино — Александровку — Суенгу — Дубровку — Петени и далее 10–11 км вверх по правому берегу Берди.

**8. Река Матвеевка.** Длина около 12 км. Берёт своё начало на высоте 430 м Матвеевского хребта и течёт вдоль восточного склона в Бердь, где отметка уреза воды 233 м. Падение составляет 197 м, а уклон равен 164 см на 1 км. Это самый большой уклон реки во всём бассейне Берди. Река Матвеевка течёт с севера на юг, именных притоков не имеет, однако с конца XVIII в. привлекала к себе золотодобытчиков. Поэтому здесь появились поселения: в среднем течении — Матвеевка на высоте 263,3 м, ниже по течению — Сизева, заимка Кубышева и у Берди — Сафатова. Добыча золота велась вручную: лопата, тачка, ведра и колоды — вот основной инструмент старателей. Поселения существовали несколько десятилетий: об этом свидетельствует наличие кладбищ. Разъехались эти посёлки и деревни в начале второй половины XX в., когда государство взяло под свой контроль добычу золота.

**9. Река Матрёмка.** Длина более 14 км. Река берёт начало с западного склона Матвеевского хребта с высоты 400 м, в 1,5 км к югу-востоку от г. Копёшка (446,2 м). Верховье реки расположено в 1,5 км к югу от автодороги Дубровка — Конё-

во. Матрёнка впадает в Бердь на восточной окраине п. Петени с отметкой уреза воды 226 м. Падение реки составляет 174 м, уклон равен 122 см на 1 км. Левобережье бассейна Матрёнки занимает пихтово-осиновая тайга. Склоны правого берега распаханы или заняты лугами. Река Матрёнка была золотоносной и на её берегах возникли посёлки старателей: Верхняя Матрёнка с кладбищем, Средняя Матрёнка с мельницей и Нижняя Матрёнка, существующая по сей день с 1907 г., и две заимки: в правобережье — Ключи, в левобережье — Караваева. В устье Матрёнки, по берегу Берди располагается п. Петени (1790 г.), в западной части которого находится мраморный карьер с запасом 1,8 млн м<sup>3</sup>. Декоративность этого ценного отделочного материала соответствует мировым стандартам. Перспектива у мраморного карьера благоприятная.

**10. Река Суенга.** Протяжённость реки 60,1 км. В переводе с тюркского означает «таёжная вода (река)». Суенга с притоками — один из главных правых притоков реки Бердь. Площадь бассейна реки Суенга составляет 821 км<sup>2</sup>. Общее направление течения — с с-в на ю-з. Исток реки Суенга находится на высоте 446 м, в 2 км севернее г. Пихтовая (510 м) на границе Новосибирской и Кемеровской областей. Высота уреза воды Суенги при впадении в Бердь составляет 196 м. То есть падение реки равно 250 м, а уклон составляет 40,2 см на 1 км. Уклон на протяжении течения неодинаков — это объясняется особенностями рельефа, по которому проходит водный поток. Черты горной реки Суенга имеет на многих участках русла.

*Подробное описание бассейна р. Суенга дано в главе III.*

**11. Река Зайчиха.** Длина 14 км. Высота истока — 350 м, устья — 190 м. Падение реки 160 м, уклон — 110 см на 1 км. Зайчиха течёт с севера на юг, принимая слева и справа короткие и маловодные притоки. Долина реки слабо выражена. В среднем и нижнем течении реки много остепнённых участков, которые распахивались под сельскохозяйственные культуры: пшеница, рожь, овёс, кукуруза и др.

В бассейне Зайчихи, кроме существующей сегодня д. Серебренниково (бывшая Зайчиха), были два поселения: п. Ерёминский в верховье и д. Ясная Поляна на автодороге Александровка – Суенга. Здесь, у одной из сопок, разрабатывался каменный карьер, из которого брали щебень для отсыпки дорожного полотна. Деревня Серебренниково (Зайчиха) появилась в устье реки Зайчиха при впадении в Бердь в 1800 г. В 1960-е годы в деревне числилось 140 дворов с населением более 500 человек. В западной части деревни через Бердь в летнее время работала переправа. На левом берегу Берди, напротив деревни, поднимается местность, поросшая пихтой вперемешку с осиной. Люди, селившиеся у воды, выбирали место с учётом красивого окружения природы. От д. Серебренниково до райцентра р.п. Маслянино 18 км через с. Бажинск.

**12. Река Зырянка.** Как и река Зайчиха, Зырянка протекает в центральной части Маслянинского района. Протяжённость Зырянки 24 км, течёт она с севера из ключа на высоте 357,2 м на юг до Берди (отметка уреза воды 177,2 м). Река имеет падение 180 м, уклон — 66 см на 1 км. Три именных притока — Шмелёк, Берёзовая и руч. Белоярский большого поступления воды в Зырянку не дают. Большая часть территории бассейна Зырянки остепнена, кроме левобережья верховий и самого нижнего течения, где преобладает смешанный лес. Благоприятные природные условия, наличие больших равнинных участков, присутствие речной системы в лице Зырянки и Берди позволили здесь разместиться в своё время десяти населённым пунктам (данные на 1960 г.).

№	Название населённых пунктов	Год образования	Число дворов	Водный поток	Примечание
1	с. Мамонново	1781	312	р. Бердь, р. Зырянка, р. Мамонка	р. Зырянка впадает в Бердь в вост. части села

2	д. Алек-сандровка	1856	93	р. Зырянка	На а/д Маслянино – Верх-Ики, а/д Маслянино – Суенга
3	Рябиновка	н/ж	4	р. Зырянка	Остатки кладбища
4	Шмелёк	н/ж	11	р. Шмелёк, р. Зырянка	Правобережье
5	Орловский	н/ж	—	р. Зырянка	Отметка уреза воды в Зырянке 277 м
6	Некрасов-ский	н/ж	—	руч. Белояр-ский	Была водяная мель-ница
7	Семёнов-ский	н/ж	—	р. Зырянка	Правый берег
8	Белояр-ский	н/ж	—	р. Зырянка	Водяная мельница
9	Верх-Зырянка	н/ж	10	р. Зырянка	Левый берег
10	Верх-Дятлово	н/ж	73	р. Зырянка, р. Бердь	Устье р. Зырянка

**13. Река Филимониha.** Длина 11 км. Высота истока 280 м, устья – 176 м. Падение равно 104 м, уклон составляет 90 см на 1 км. Река течёт с с-в на ю-з, образуется от слияния рек Большая Филимониha и Малая Филимониha. Последняя берёт начало из ключа на высоте 255,2 м в смешанном лесу. Филимониha – маловодная река, притоков не имеет. В верховье Большая Филимониha протекает через с. Бажинск (1923 г.), где расположен сельсовет, школа, ФАП, ДК, почта. В нижнем течении Филимониha протекает по восточной части р.п. Маслянино.

**14, 15, 16. Реки Кипрюшка (5 км), Курья (17 км), Мостовка (11 км).**

Кипрюшка протекает севернее р.п. Маслянино, больше похожа на ручей. До 60-х годов XX в. в верховье находилась д. Кипрюшка (28 дворов).

Река Курья начинается на высоте 300 м, впадает в Бердь на отметке уреза воды 173 м. Падение составляет 127 м, уклон равен 70 см на 1 км. В верховье располагались поселения – Мостовка и Пролетарка, которые «исчезли» в 60-е годы XX в.



Единственной достопримечательностью является гора Белый Камешек (339,3 м) в 1,5 км от названных поселений.

Река Мостовка по своим характеристикам является аналогом Кипрюшки и Курьи: направление течения с с-в на ю-з, маловодность этих рек. В устье Мостовки расположена старинная деревня Чупино с интересной историей.

Огромное удовольствие получает автомототурист от проезда по асфальтированной дороге из р.п. Маслянино к д. Чупино и к бывшей ГЭС на р. Изырак. Дорога идёт вдоль правого берега р. Бердь, пересекая перечисленные выше реки № 14, 15, 16 по смешанному лесу.

**17. Река Изырак.** Протекает в центральной части Маслянинского района с севера на юг, протяжённостью 32 км. Довольно полноводный приток Берди начинается на высоте 340 м южного склона Салаирского кряжа. В устье отметка уреза воды 171 м. Падение составляет 169 м, уклон равен 50 см на 1 км. Река Изырак протекает по хорошо выработанной долине с чётко выраженными коренными берегами на всём протяжении. Во многих местах в русле есть выходы твёрдых пород. Бассейн р. Изырак вытянут с севера на юг. В верховье р. Изырак в 30–50-е годы XX в. в больших объёмах заготавливалась древесина (в основном пихта). Были вырублены значительные участки спелого леса у бывших посёлков: Плеховский, Берёзовский, Зеленинский, Трухановский, Устиновский. На гривах, под названием Шеломок, Краевская, Рудник, выращивали лён, пшеницу, рожь, овёс. В средней части бассейна реки Изырак заготавливали сенаж в силосных траншеях (их было более 20) для животноводства. Были и полевые станы, и кошары.

Правые притоки р. Изырак		Левые притоки р. Изырак	
р. Берёзовая	8 км	р. Матюжиха	14,5 км
р. Ендокова	7,5 км	р. Марьяна	3,7 км
р. Каменушка	10,0 км	руч. Татарка 3-я	
р. Лаптевка	4,1 км		

На р. Изырак в нижнем течении у д. Чупино в 1950-е годы была построена Чупинская ГЭС мощностью 45 кВт, которая проработала недолго.

**Населённые пункты бассейна реки Изырак (1950–1960 гг.)**

№	Название населённых пунктов	Год возникновения	Число дворов	Водный поток	Примечания
1	Березовский	1912	н/ж	р. Березовая	Временный посёлок лесозаготовок
2	Зеленинский (хут.)	—	н/ж	Бас. р. Изырак	Основатель посёлка по фамилии Зеленин
3	Плеховский	1906	6	р. Березовая, р. Изырак	Посёлок лесозаготовителей. Остатки кладбища
4	Труханинский (выселок)	1923	н/ж	Бас. р. Изырак	
5	Каменный Изырак	1906	34	р. Каменушка	Название по выходу твёрдых пород в долине реки. Остатки кладбища
6	Устиновский	—	н/ж	р. Изырак	Название по фамилии первопоселенца
7	Красковский (Скала)	1910	32	Бас. р. Изырак	Остатки кладбища
8	Большой Изырак (Кулага)	1855	258	р. Изырак	Сельсовет, СОШ, ФАП
9	Степановка (выселок)	1925	н/ж	р. Матюжиха	
10	Лаптевский	1914	22	р. Лаптевка	Остатки кладбища
11	Чупино	XVIII в.	185	р. Изырак, р. Мостовка	Основано семьёй Чупиных

Село Большой Изырак образовано в 1855 г. Сначала деревня называлась Кулага (яма на болоте). Первые жители приехали из европейской России. До 1903 г. в Кулаге было только 10 дворов, в 1917 г. — уже 42 дома. С 1922 г. — центр Больше-Изыракского сельсовета. По переписи 1926 г. в селе 182 хозяйства, проживало 950 человек. В 1931 г. образован колхоз

«Прожектор». В 1930-е годы создана конеферма орловской породы. В 1959 г. на базе Больше-Изыракской МТС организовано училище механизации с/х № 7, которое в 1975 г. было объединено с Маслянинским ГПТУ № 37.

В 1962 г. в селе 333 хозяйства, число жителей 1350. В 2002 г. открыт краеведческий музей в СОШ, а в 2011 г. построена новая красавица школа, в которой открыта Комната Боевой Славы воинов-земляков (2015 г.). Активно работает военно-исторический кружок «Росич».

В настоящее время все земли бывшего колхоза «Прожектор», а затем АО, находятся в аренде у «Эко Нива» — АПК — холдинг «Сибирская Нива». Это уже история XXI века.

Подробно об истории села и его замечательных людях можно узнать из материалов школьного краеведческого музея и у старожилов.

**18. Река Каменка.** Протяжённость около 17 км. Высота истока 329,6 м, устья — 167,3 м. Падение равно 122,3 м, уклон составляет 72 см на 1 км. Река начинается из ключа на высоте 329,6 м южного склона Салаирского кряжа и течёт с севера на юг. В долине реки имеются выходы твёрдых пород — отсюда и название. В верховье, на правом берегу, существовала д. Михайловка (в 1955 г. — 25 дворов), а в среднем течении на обоих берегах Каменки располагался п. Репинский (40 дворов в 1958 г.), где сохранились остатки кладбища. К востоку в 1 км поднимается сопка (h 313,8 м). Окрестности поселений славились обилием грибов и ягод, в реке водился хариус. Места в бассейне Каменки интересны в своём многообразии растительных сообществ и часто меняющемся рельефом. В нижнем течении река протекает по смешанному лесу.

**19. Река Калиновка.** Небольшая речка длиной 5,5 км является аналогом реки Каменка, но в уменьшенном размере. Слева в Калиновку впадают три ручья, на одном из которых располагался п. Полтавка (23 двора). В среднем течении находилась большая деревня Калиновка (60 дворов), где сохранились остатки кладбища на правом берегу реки. В 2,5 км к с-в от деревни Кинтереп поднимается г. Скакуша (298,5 м) — она

находится в 500 м от правого берега Берди. До г. Скакуша можно добираться и через деревни Никоново — Кинтереп. А ягоды калины в бассейне реки действительно много.

**20, 21. Реки Малая и Большая Хмелёвка.** Малая Хмелёвка имеет длину 5,3 км, а Большая Хмелёвка — 6,0 км. Малая Хмелёвка течёт с востока на запад, а Большая Хмелёвка, более порожистая, течёт с с-в на ю-з. В излучине Малой Хмелёвки при впадении в Бердь, на правом берегу «устроилась» деревня Хмелёвка (было 38 дворов). Существовала она до 70-х годов XX в. — уж больно место красивое!

**22. Река Выдриха.** Протяжённость реки 16 км. Берёт начало на высоте 310 м, а впадает в Бердь на отметке уреза воды 154 м. Падение составляет 156 м, а уклон равен 104 см на 1 км. Скорость течения реки — 0,4–0,5 м/с. В нижнем течении, огибая высокую г. Копна (381,1 м), имеет узкую малодоступную долину с крутыми коренными берегами. В верховье реки располагался п. Октябрь (27 дворов), а в среднем течении, на одном из левых притоков, существовал небольшой посёлок с названием Малая Еренка. Выдриха — «каньонистая» река в безлюдной местности. Бассейн вытянут с востока на запад и правых притоков у Выдрихи нет. Зато в реке водится ценная рыба под названием хариус.

**23. Река Пихтовка.** Эта река, длиной около 6 км, имеет все черты последней трети Выдрихи. Она с таким же характером и чертами «лица», что и старшая «сестра» — Выдриха: красивая, быстрая и нелюдимая. Пихтовка является пограничной рекой с-з части Маслянинского и восточной части Искитимского районов. Правобережье Берди, в месте впадения в неё Пихтовки, имеет широкую надпойменную террасу и, следовательно, отличное место для отдыха. Тем более, вода из реки Пихтовка пригодна для приготовления пищи без обеззараживания. Дров для костра здесь тоже предостаточно. Изумительно красивый левый берег Берди добавит вам хорошего настроения во время ужина и ночного сна.

**24. Река Ик.** Второй по длине (после р. Чём) правый приток Берди 73,1 км. Берёт начало с южного склона Салаирско-

го кряжа на границе Тогучинского и Маслянинского районов с высоты 443 м. Впадает река Ик в Бердь у д. Старососедово на востоке Искитимского района (отметка уреза воды 141 м). Падение составляет 302 м, уклон равен 41,4 см на 1 км. Скорость течения р. Ик при впадении в р. Бердь 0,7 м/с. Общее направление течения р. Ик — широтное (с востока на запад). В этом же направлении вытянут бассейн р. Ик, который составляет 770 км<sup>2</sup>. Большую часть пути Ик проходит по территории Искитимского района — 67 205 м.

В бассейне р. Ик рельеф довольно сложный. Здесь расположено более 20 вершин с высотой более 400 м. Есть и именные вершины:

- г. Пихтовый Гребень — 494,2 м;
- г. Листвянка — 454,6 м;
- г. Малиновая — 428,3 м;
- г. Гребень — 425,2 м;
- г. Голая — 407,0 м.

В междуречье Малого Ика и Ика с с-з на юг, ю-в на протяжении 14 км выделяется хребет под названием Осиновый Гребень с  $\max h$  458,7 м. Поднятие не случайно имеет такое название, поскольку главной древесной породообразующей формой является осина с примесью берёзы на более сухих местах. Травостой в осиново-берёзовом лесу достигает 1,2–1,4 м, много валежника. В целом залесённость Осинового Гребня составляет 92–94 %. Населённых пунктов здесь не было и нет. Единственная грунтовая дорога, пересекающая хребет с ю-з на с-в связывала п. Передовой (н/ж) и д. Тарадановка. Хребет Осиновый Гребень особого интереса у туристов не вызывает из-за своего однообразия и обилия клещей.

Большинство притоков река Ик принимает справа; с южного склона Салаирского кряжа — это связано с особенностями его рельефа.

Правые притоки реки Ик (с верховья):

1. Лысуха.
2. Топка.
3. Сосновка.

4. Отчиха.
5. Лукова с Малой Стариковой.
6. Стрелюшка.
7. Долганка.
8. Листвянка с ручьём Круть.
9. Руч. Дольский.
10. Руч. Сухой.
11. Руч. Прямой.
12. Бол. Еловка с Мал. Еловкой, Отчихой и Поперечной.
13. Кривушка.
14. Крохалёвка с Большой и Малой Крохалёвкой и Симоновкой.
15. Тарадановка с Топкой и Поперечной Тарадановкой, с Орловкой.
16. Бердюжиха.
17. Малый Ик с множеством притоков 2-го и 3-го порядка: Зотиха, Татарка, Кривой Ичок, Долганиха, Луговая, Каменка 2-я, Бобровка, Каменка 1-я, Китерня.

Большинство правых притоков имеют направление течения с севера на юг, либо с с-в на ю-з.

Левые притоки реки Ик:

1. Ботаниха с Полуденным Иком.
2. Мезиниха.
3. Большая Толстуха с Малой Толстухой.
4. Аштак.

От д. Верх-Ики до устья р. Ик левых притоков не имеет.

Населённые пункты бассейна р. Ик (на 1950–1960-е годы). Из поселений (их 25) в живых остались два — Новососедово и Верх-Ики.

№	Наименование населённых пунктов	Число дворов	Водный поток	Примечания
1	Колеватова	10	р. Ик (правый берег)	Отметка уреза воды 428,2 м
2	Вершина Ика	48	р. Ик (правый берег)	Остатки кладбища
3	Отчиха	48	р. Ик, р. Отчиха	

4	Маврино	29	р. Ик	Была начальная школа. Остатки кладбища
5	Луково	8	р. Лукова	Остатки кладбища
6	Листвянка (Кузнецово)	3	р. Листвянка	Остатки штольни
7	Листвянка (Шемонаево)	3	р. Листвянка	Остатки кладбища
8	Смирновский	5	р. Ик, р. Листвянка	Брод на р. Ик
9	Горбуново	60	р. Ик, р. Долганка	Семилетняя школа, остатки кладбища
10	Еловка	52	Бол. Еловка	Остатки кладбища
11	Еловка	3	Бол. Еловка	Остатки кладбища
12	Волово (Валово)	100	р. Ик, р. Аштак	Начальная школа, остатки кладбища
13	Аштак	24	р. Аштак	Посёлок лесозаготовителей
14	Симоновский	8	р. Симоновка	Остатки кладбища
15	Ключевской	16	р. Крохалёвка	
16	Передовой	14	р. Мал. Ик	Братская могила
17	Фирсовский		р. Каменка 2-я	
18	Заимка Котельница		р. Тарадановка	
19	Тарадановка	19	р. Тарадановка	
20	Бухариха	39	р. Мал. Ик, р. Татарка	Остатки кладбища, был с/с
21	Орловский	23	р. Орловка	Остатки кладбища
22	Ивановка	28	р. Китерня	Остатки кладбища
23	Архиповка	4	р. Китерня	
24	д. Новососе- дово	240	р. Ик, р. Мал. Ик	ООПТ, ГЛК
25	д. Верх-Ики	176	р. Ик	ООШ

Кроме указанных населённых пунктов, существовали временные поселения лесозаготовителей, золотодобытчиков, посёлки геологов. Некоторые даже не попали на географические карты, и данные о них отсутствуют. На месте отдельных посёлков остались заросшие штольни да погосты. Мы обязаны помнить тех людей, которые пришли в Сибирь и сделали для последующих поколений очень многое.

Далее даются краткие сведения об одном из посёлков со странным названием — Бухариха, но каждое поселение имело свои особенности и, конечно, свои достопримечательности.

**Посёлок Бухаринский (Бухариха)** Легостаевского района (1926 г.).

Посёлок начал застраиваться в 1907 г. переселенцами из европейской России по столыпинской аграрной реформе. Первые и последующие избы и дома строились на более низменном правом берегу р. Малый Ик, они протянулись одной улицей на 1700 м. На ю-з окраине посёлка было выделено место для кладбища (остатки сохранились до сих пор).

В 1926 г. в посёлке располагались: сельсовет, начальная школа, маслозавод. Насчитывалось 69 хозяйств (дворов) с числом жителей 334 чел. (165 мужчин и 169 женщин). Расстояние до районного центра с Легостаево — 21 км, до областного центра — 96 км. В состав Бухаринского сельсовета входили (на 1926 г.) населённые пункты:

№	Название населённого пункта	Год образования	Водный объект	Число дворов	Количество жителей	Примечания
1	Бухариха пос.	1907	р. Мал. Ик	69	334	Правый берег
2	Васильевский пос.	1910	р. Каменка	31	166	
3	Ивановский пос.	1910	р. Китерня	42	193	Переселенцы с Украины
4	Койкова хут.	1915	р. Крохалёвка	2	5	
5	Конькова хут.	1915		7	29	
6	Корнисова мельн.	1922	р. Мал. Ик	1	10	
7	Ново-Московский	1926		3	14	Хутор
8	Харина хут.	1922		2	15	
9	Шмырина хут.	1915	р. Китерня	4	16	



Всего в Бухаринском сельсовете значился 161 двор с числом жителей 792 человека. Почтово-телеграфное отделение находилось в с. Легостаево, как и ФАП.

В настоящее время указанных населённых пунктов нет, а территория бывшего Бухаринского сельсовета входит в состав Легостаевского сельсовета Искитимского района. Дороги, соединявшие поселения, заросли и найти места бывших населённых пунктов не просто. Большинство жителей поселений во второй половине XX в. переехало в с. Легостаево.

Рельеф окрестностей п. Бухариха, как и всей территории бассейна р. Малый Ик, характеризуется значительным перепадом высот. В 3 км к с-в от бывшей Бухарихи поднимаются три сопки высотой более 400 м каждая. Отличается красотой место в 1,5 км к югу от бывшего посёлка, где на р. Малый Ик была построена плотина с созданием водохранилища длиной 450 м. Здесь, по сути, начинается западная часть Салаирского кряжа, уходящего на восток в сторону Кемеровской области. Летом эти места просто завораживающие!

**Посёлок Колеватова.** Располагался на правом берегу верховья р. Ик при отметке уреза воды 428,2 м. Это был самый «высокий» населённый пункт в Новосибирской области. В посёлке работала экспедиция геологов по поиску киновари (сульфид ртути HgS — главное сырьё для извлечения ртути). Прослеживаются три штольни на правом берегу р. Ик на территории бывшего посёлка (было 10 дворов). По одной из версий, посёлок получил название по фамилии руководителя экспедиции — Колеватов. До бывшего посёлка можно добраться с севера от д. Старогутово Тогучинского района (7 км).

**Деревня Вершина Ика.** Название населённого пункта связано с расположением его в верхнем течении р. Ик. Это крупное поселение (по сибирским меркам) с числом жителей более 250 человек, было основано в начале XX в. на правом берегу р. Ик при впадении в неё реки под названием Топкая (отметка уреза воды 365,4 м).

В книге «Живи, моя деревня» (сост. Т. Ф. Ушакова. — Новосибирск: Сиб. кн. изд-во, 2013. — 192 с.) приводятся воспо-

минания Е. В. Велесовой (Гилёвой). «Я родилась в Вершине в 1941 г. Коренные жители были кержаками, и деревня возникла давно. Мои родители, дедушка и бабушка приехали в Сибирь с Урала “на золото”. Здесь уже жили их родные... В Вершине все работали “на золоте” маленькими артелями... Сельсовет находился в д. Поперечные Тайлы, куда входили поселения: Листвянка, Верхние Тайлы, Которово, Шадровское, Исауловское, Шубино, Зыряновское, Киновороть, Лобановское, Толстово, Лисье, Тайлёнок... В войну 1941–1945 гг. все эти поселения уже входили в состав Егорьевского сельсовета... Постепенно жители Вершины стали покидать деревню и в 1967 г. осталось два дома, да огромный овраг на месте поселения... А ведь могла жить деревня, в которой насчитывалось более 50 дворов».

**Деревня Отчиха.** Поселение располагалось одной улицей вдоль речки Ик. В деревне, которая названа по р. Отчиха, в 1960-е годы работала 8-летняя школа. В 600 м к югу от деревни, на левом берегу р. Ик, поднимается лесной массив с пихтой и осиной на высоте 400 м. Места здесь завораживающие, и не случайно Отчиха, как поселение на р. Ик «продержалась» до 80-х годов XX в. В 1 км к западу от д. Отчиха, на правом берегу р. Ик, находилось поселение с таким же названием и числом дворов — 12, где жили лесозаготовители.

**Деревня Маврино.** Протянулась на правом берегу р. Ик. В западной части бывшей деревни в р. Ик впадает небольшая речка Лукова, на которой в 4 км к северу от деревни Маврино был посёлок Луково. Вот как пишет о своей малой Родине Надежда Гусельникова (Копылова). «В начале XXI в., через 30 с лишним лет, мы побывали в бывших деревнях — Маврино, Отчихе, Горбуново. На машинах прибыли в село Большой Изырак к проводнику Владимиру Викторовичу Казанцеву. Огромное спасибо ему за помощь! Без трактора по тайге не проехать. Через Аштак, Горбуново мы приехали в Маврино. Какая радость! Выйдя из машин, мы были восхищены красотой, простором, зеленью. Густая, сочная трава, разных расцветок цветы! А воздух — пьянящий, ароматный, особенный!

И вокруг тайга, и птицы поют, и радость будоражит, и благодать такая, и приволье! На косогоре ели клубнику, любовались природой, фотографировались и не могли насытиться чистейшим воздухом! Как хорошо, что мы съездили в свои родные места...».

К этим словам мало что можно добавить.

**Деревня Горбуново.** Поселение возникло в 1880 г. на правом берегу р. Ик при отметке уреза воды 282,7 м. Справа в р. Ик на территории деревни впадает небольшая р. Долганка. В 1959 г. в Горбуново было 60 домохозяйств. Работала 7-летняя школа. Шла заготовка леса, который по большой воде сплавляли по Ику в Бердь. Вот что пишет бывший житель д. Горбуново В. А. Чульжанова (Трухина): «До сих пор с волнением вспоминаю картины природы, особенно речку Ик с её обрывистыми берегами, избитыми гнёздами стрижей, лесные тропинки с огромными пихтами... Наша семья жила в Горбуново с 1935 по 1958 годы... В 1960-е годы деревня разъехалась».

**Посёлок Аштак.** Возник в 20-е годы XX в. на правом берегу реки Аштак (левый приток р. Ик) как центр лесозаготовок. В верховье р. Аштак была проложена узкоколейная железная дорога по долине реки для доставки древесины. Весной, по большой воде, круглый лес сплавляли по р. Аштак к реке Ик. В лесном массиве бассейна р. Аштак, где в основном пилили пихту, тах высота составляет 419,0 м над уровнем моря. Аштак был временным посёлком, в котором жили и трудились русские, белорусы, украинцы, сосланные в Сибирь эстонцы. В начале второй половины XX в., после вырубki леса, посёлок стал разъезжаться, а железная дорога была демонтирована.

**Деревня Валово.** Крупное поселение у впадения р. Аштак в р. Ик появляется в 1875 г. В лучшие годы в деревне числилось более 500 жителей. Основатель поселения имел фамилию Валов (Волов). Валово находилась на высоте 227 м. В западной части деревни с севера в р. Ик впадала р. Бол. Еловка. Ближайший населённый пункт — д. Верх-Ики — находился к западу в 9 км. Кладбище в Валово находилось к югу от деревни (остатки кладбища прослеживаются).

**Деревня Верх-Ики.** Год основания поселения по одним данным — 1806 г., по другим — 1841 г. По рассказам старожилов, деревню основали старожилы, позднее здесь селились крестьяне из Курской и Вятской губерний. Население делилось на земледельцев и старателей. Золото мыли по притокам Ика. Другие предпочитали земледелие и животноводство (содержание скота), развивали пчеловодство, занимались охотой и рыболовством. В деревне был свой маслозавод.

Среди первых жителей были семьи Огневых, Черепановых, Гусельниковых, их потомки живут в деревне до сих пор.

В конце 20-х годов XX в. построена начальная школа. По переписи 1926 г. в деревне числилось 1046 жителей в 233 хозяйствах. С 1936 г. по 1958 г. существовал Верх-Иковский сельсовет, вначале в составе Легостаевского, а затем Маслянинского районов.

До войны 1941–1945 гг. на территории Верх-Иковского сельсовета было шесть колхозов: «Молот», «Маяк новой жизни», «Гранит», «Октябрь», «Верный путь», «Красное знамя». В 1958 г. Кинтерепский и Верх-Иковский сельсоветы объединены в один — под названием Берёзовский. В 1968 г. был образован совхоз «Верх-Иковский» с основным направлением — пчеловодство, а также выращиванием зерна и производством молока. В 1993 г. совхоз реорганизован в АОЗТ, которое в 1995 г. ликвидировано. Школа в д. Верх-Ики была закрыта, учеников возят в с. Бол. Изырак. В 2020 г. в Верх-Иках проживало 194 жителя. В настоящее время в деревне работает п/о, ФАП, клуб, библиотека. До р.п. Маслянино 42 км. В 4 км западнее д. Верх-Ики у г. Копна (Глухарина) (381 м) расположен спортивно-оздоровительный комплекс «Юрманка».

**25. Река Каменка.** Длина 5,1 км. Протекает в безлюдной местности восточной части Искитимского района. Имеет один левый приток — Сухая Каменка. Ближайшие населённые пункты: на западе — д. Малиновка, на востоке — д. Новососедово. Оба поселения входят в состав Легостаевского сельсовета. Река Каменка большого интереса у туристов не вызывает,

разве что в устье можно устроить короткий привал и набрать запас чистой воды.

**26. Река Мурашиха.** Протяжённость 5,8 км. Течёт, как Каменка, с с-в на ю-з, впадая в большую излучину Берди у д. Малиновка. Красив высокий левый берег Мурашихи в нижнем течении. При поездке по грунтовой дороге Малиновка — Новососедово эту речку, заросшую ивняком, не объехать.

**27. Река Ичок.** Длина 12 км. Водный поток начинается в Ивановской лесной даче на высоте 270 м и устремляется с севера на юг к Берди, имея падение 135 м, а уклон 112 см на 1 км. Крупных притоков не имеет. По берегам реки берёзово-осиновый лес с островами из сосны. В верховье до 60-х годов XX в. располагался посёлок Дмитриевский (было 55 дворов), а в устьевой части — д. Малиновка, которая жива, но не процветает. От деревни до с. Легостаево, где находится сельсовет, проходит гравийная дорога вдоль правого берега Берди, обрамлённая крупными древесными формами: едешь как по аллее.

**28. Река Кузиха.** Протекает в глубоком логу правобережья Берди между сёлами Легостаево и Усть-Чём на протяжении почти 5 км в восточной части Легостаевской лесной дачи. В верховье река называется Большая Кузиха, а в нижнем течении — просто Кузиха. По прямой от с. Легостаево через Кузиху до с. Усть-Чём всего 3,5 км, а в объезд по хорошей дороге — 13 км. Но проехать по первой можно только на внедорожнике. Этот участок Берди, со смешанным лесом правобережья, является отличным местом для днёвки и ночёвки, а также для рыбалки и сбора грибов.

**Село Легостаево.** Старинное сибирское село имеет историю с 1752 г. (по некоторым данным — с 1733 г.), расположено в долине реки Бердь. В летнее время река Бердь у Легостаево совсем мелководная, но весной, вобрав талые воды с таёжных увалов Салаирского края, становится неузнаваемой: на несколько метров повышается её уровень. По правому высокому берегу тянется Легостаевская лесная дача до с. Усть-Чём с преобладанием сосны.

Геологической партией на участке Легостаевского поля выявлены золотосульфидные руды в виде пирита и пирротина с содержанием золота до 10 г/т, пробностью выше 900. Прогнозная оценка ресурсов — 24 000 кг жёлтого металла.

Недалеко от села, в береговых обнажениях Дикущи, встречаются охристые глины, из которых местные жители готовят отличную краску. В 1974 г. в этом же районе разведано крупное месторождение глинистых сланцев. В годы советской власти в с. Легостаево работал цех Искитимской мебельной фабрики, выпускал продукцию маслозавод (сыры «пошехонский» и «пикантный»), существовал колхоз «Сибиряк».

Левобережная часть Легостаево лежит на песчаном берегу надпойменной террасы Берди, где работала известная в округе пекарня.

Из истории: 28.09.1937 г. образован Легостаевский район в Новосибирской области, который был упразднён 01.02.1963 г. в связи с укрупнением районов. От с. Легостаево через г. Искитим до Новосибирска 103 км.

**29. Река Чём.** Река протекает в ю-з части Тогучинского и с-в части Искитимского районов Новосибирской области. Протяжённость р. Чём около 76 км. Начинается она на высоте 375 м при слиянии двух ручьёв горной дуги Салаирского кряжа, в 11 км к северу от г. Пихтовый Гребень (494,2 м). Исток реки, расположенный в залесённой и труднопроходимой местности (пихта, берёза, осина) с высоким травостоем, близко подходит к истоку реки Малые Изылы бассейна р. Иня (расстояние всего 500–600 м).

В верховье р. Чём течёт с юга на север. После принятия слева трёх ручьёв, через 11 км от истока, в р. Чём впадает первый именной приток — Романиха. В этом месте до середины XX в. располагалась довольно крупная деревня — Желтоногино. Здесь величаво поднимаются лиственницы на правом берегу Чёма. Абсолютная высота в этом лиственничном массиве площадью 6 км<sup>2</sup> составляет 300,1 м.

Через 6 км от бывшей д. Желтоногино, справа в Чём впадает р. Кабаниха. В этом месте р. Чём принимает с-з направление,

огибая с севера г. Зоново (345,2 м) и г. Бояринцева (320,0 м). Упираясь в вулканический массив древнего происхождения (г. Долгая — 356 м, г. Улантова — 407,7 м), р. Чём поворачивает на запад, где расположены п. Верх-Чемской, а через 4 км — с. Дергаусово. На этом протяжении в Чём слева впадают реки Головниха (8 км), Чикамариха (5 км) и Коровиха (12 км) с левым притоком Антипи́ха и правым — Вилюиха. Все указанные притоки Чёма находятся в безлюдной местности со сложным рельефом, с заросшими берегами древесиной и кустарниковой растительностью, в которых гнездится множество птиц. Летом и осенью вода в названных речках чистая, без примесей, и её можно употреблять без обеззараживания и кипячения.

После с. Дергаусово, которому более 200 лет, Чём течёт на север и через 6 км резко поворачивает на ю-з. Левый берег остепнён, а по правому берегу тянется смешанный лес с типичным для юга Западной Сибири подлеском (черёмуха, калина, акация, смородина, малина, шиповник). В этих местах летом и осенью можно собирать хороший урожай грибов.

В ю-з направлении Чём течёт около 18 км, принимая справа руч. Марайчик (3 км), а слева — р. Бельчиха (8 км). На этом ю-з пути ещё в 50–60-е годы XX в. существовали населённые пункты: п. Листвяный, п. Бельчиха и п. Студёный. Местонахождение названных поселений сегодня можно проследить по остаткам кладбищ, зарослям крапивы и дикой конопли.

От бывшего п. Студёный вниз по течению в Чём впадают маленькие речки: слева — Чёмик, справа — Мещиха, а в самом с. Чемское справа — река Каменка (13 км), на которой образован красивый пруд. Расстояние между п. Студёный и с. Чемское река Чём преодолевает в широтном направлении (5 км) огибая справа сопку (h 261,6 м), поросшую сосной и берёзой. За 2 км до села Чемское на реке стояло гидротехническое сооружение с плотиной и ГЭС. В самом селе многие годы был пруд с приличными рыбными запасами.

От с. Чемское до с. Мосты (16 км) начинается Присалаирье, где р. Чём пробивает себе путь у г. Батина

(283,3 м) и г. Голуха (293,3 м) в ю-з направлении. На этом участке нижнего течения р. Чём принимает притоки: слева — Становка, Крапивка, Медведёрка; справа — Большая Каменушка и ряд мелких ручьёв.

От с. Мосты р. Чём течёт на юг к р. Бердь. Здесь в Чём впадают самые крупные правые притоки — р. Укроп (27 км) и р. Китерня (24 км). Впадает Чём в Бердь почти под прямым углом на отметке уреза воды 131 м. В устьевой части ширина р. Чём 12–14 м, глубина — 1,1 м, скорость течения — 0,5 м/с. Падение р. Чём — 244 м, уклон — 36 см на 1 км.

При впадении Чёма в Бердь, к левому высокому коренному берегу Берди подходит Легостаевская лесная дача — замечательное место для отдыха. Второй участок для отдыха можно выбрать на надпойменной террасе правобережья Берди.

Таким образом, реку Чём можно разделить на три части: верховье (от истока до с. Дергаусово), средняя часть (от с. Дергаусово до с. Чемское) и низовье (от с. Чемское до впадения в р. Бердь).

Слово «чём» от общеиндоевропейского «кем» — река.

#### Притоки 1-го порядка реки Чём

№	Левые притоки (название)	Длина, в км	№	Правые притоки (название)	Длина, в км
1	Романиха	5,0	1	Кабаниха	3,5
2	Головниха	8,0	2	Марайчик	3,0
3	Чикамариха	6,0	3	Агафониha	13,0
4	Коровиха	12,0	4	Мещиха	4,5
5	Бельчиха	8,0	5	Каменка	13,0
6	Чёмик	7,0	6	Бол. Каменушка	6,0
7	Становка	6,5	7	Укроп	27,0
8	Крапивка	4,5	8	Китерня	24,0
9	Медведёрка	5,0			

Скорость течения р. Чём увеличивается с верховья. У п. Верх-Чемской она равна 0,3 м/с, у с. Чемское — 0,4 м/с, у с. Усть-Чём при впадении в Бердь становится 0,5 м/с.



Извилистость (меандрирование) на отдельных участках связано с характером рельефа и с породами, слагающих поверхность.

Бассейн р. Чём – бобровое «царство». За последние 30–40 лет эти животные основательно освоили и завоевали территорию. Речные бобры перегородили плотинами со своими хатками реки и ручьи. Благоприятными условиями их существования являются: наличие проточных водоёмов, обилие осиновых массивов, отсутствие поселений на значительных площадях. Многие туристы, не зная особенностей этих мест, пытались пройти на резиновых лодках по речке Чём. Встретив многочисленные преграды в виде сваленных стволов деревьев, построенных плотин, вынуждены были отступить и искать другие маршруты. Здорово защищаются бобры от «пришельцев»!

#### Бывшие и сегодняшние населённые пункты бассейна реки Чём

Название населённого пункта	Водный объект	Год возникновения	Число дворов 1926 г.	Число жителей		Примечания
				1926 г.	2020 г.	
Желтоногино	р. Чём, р. Романиха	1801	200	252	н/ж	Остатки кладбища
Верх-Чемской	р. Чём	1912	37	193	< 100	г. Долгая, h 356,0 м
Головниха	р. Головниха	1902	15	97	н/ж	Сопка 316,0 м
Дергаусово	р. Чём, р. Коровиха	1806	190	878	500–1000	Лебедевский с/с
Подгорный	р. Коровиха	1923	17	103	н/ж	Сопка 309,2 м
Листвяный	р. Чём (лев. берег)	1905	68	285	н/ж	Остатки кладбища, сопка 309,2 м
Бельчиха	р. Чём (прав. берег)	1907	64	298	н/ж	Остатки кладбища
Нефёдовский	р. Бельчиха	1923	12	53	н/ж	Остатки кладбища

Митрофановский	р. Бельчиха	1923	18	59	н/ж	
Калиновский	р. Чёмик	1921	26	109	н/ж	
Агафониха	р. Агафониха	1867	163	758	н/ж	Кладбище
Верх-Агафониха	р. Агафониха	1907	65	313	н/ж	Остатки кладбища
Каменушка	р. Каменушка	1907	81	458	н/ж	Остатки кладбища
Кучеровка	р. Осиновка	1907	69	395	н/ж	Остатки кладбища
Нижегородский	р. Китерня	1917	66	317	н/ж	Остатки кладбища
Первомайский	р. Филиха	1923	33	126	н/ж	
Чемское	р. Чём, р. Каменка	1732	273	1464	500–1000	Пруд на р. Каменка
Становка	р. Становка	н/у	45	190	н/ж	Родники у посёлка
Студёный	р. Чём, р. Чёмик	1907	83	432	н/ж	Остатки кладбища
Никольский	р. Китерня	1926	16	71	н/ж	Брод через реку
Мосты	р. Чём	1726	209	808	500–1000	г. Голуха, 293,3 м
Китерня	р. Китерня	1851	239	1259	500–1000	Китернинская лесная дача
Путеводная Звезда	р. Чём	1907	15	48	н/ж	Остатки кладбища
Укроп	р. Укроп	1800	137	700	н/ж	Остатки кладбища
Вассинский	р. Укроп	1908	54	181	н/ж	г. Чумакова Сопка, 343 м
Налётиха	р. Осиновка	1907	78	494	500–1000	
Белоглинка	р. Бол. Осиновка	1924	91	475	н/ж	Белоглинская лесная дача

Усть-Чём	р. Бердь, р. Чём	1722	188	912	500– 1000	Легостаев- ская лесная дача
Новопо- кровский	р. Марайчик	1924	25	121	н/ж	Остатки кладбища

**Посёлок Верх-Чемской** (Тогучинский район). Основан в 1912 г. на правом берегу р. Чём в окружении трёх поднятий: на с-в г. Долгая (356 м), на ю-в г. Бояринцева (320 м), на юге г. Зонова (345,2 м). К северу от посёлка прослеживается лог Берёзовый, а в западной части в Чём впадает левый приток — р. Головниха, на левом берегу которой наблюдаются выходы твёрдых пород до 5-6 м высоты. Планировка усадеб в посёлке была свободного стиля — каждая семья выбирала место для строительства дома и хозяйственных построек. До ближайшего населённого пункта с. Дергаусово ведёт дорога 4 км с твёрдым покрытием (щебень). Школа в посёлке отсутствует, так как сегодня в посёлке проживают в основном дачники, среди которых несколько пчеловодов. А мёд здесь хорош! От областного центра 99 км по а/д Новосибирск — Ленинск-Кузнецкий.

**Село Дергаусово** (Тогучинский район). Образовано в 1806 (1846) г. на берегу р. Чём, где в западной части села впадает р. Коровиха. По переписи 1926 г. в поселении проживали 879 чел., в настоящее время — около 500 чел. В середине XX в. в с-з части села на р. Чём работала ГЭС небольшой мощности. В северной части построена электроподстанция, а на западе — контора Дергаусовского лесничества. Основные улицы села заасфальтированы, построен добротный мост через р. Чём. К северу от села находится лесной массив (около 20 км<sup>2</sup>) из сосны, берёзы, осины и древесных кустарников. Территория леса понижается с ю-в на с-з от 286,7 м до 230,2 м. Осенью здесь собирают хороший урожай грибов — опят. До а/д Новосибирск — Ленинск-Кузнецкий 7 км.

**Село Чемское** (Тогучинский район). Старинное сибирское село (упоминается с 1732 г). По переписи 1926 г. число жителей составляло 1463 чел. Основная часть усадеб распо-

ложена на правом берегу р. Чём. На восточной окраине села в р. Чём впадает р. Каменка; в южной части водный поток перерожен плотиной. Образовался искусственный водоём с площадью водного зеркала более 1 км<sup>2</sup>, где разводят рыбу.

К ю-в от села местность повышается. По сути, отсюда и начинается дугообразный Салаирский кряж, уходящий на восток Новосибирской области на территорию Кемеровской области. Село Чемское имело и второе название — Белоголовое, но оно не прижилось. Крупной дорожной артерией с. Чемское является шоссе с гравийным покрытием: с. Владимировка — с. Легостаево (14 км). До областного центра 89 км.

**Село Мосты** (Искитимский район). Имеет большую историю существования (известно с 1726 г.), так как располагалось на старинном тракте Томск — Барнаул. Село разбросано в долине р. Чём с севера на юг на 2 км, с запада на восток — на 2,5 км. Восточнее с. Мосты поднимается г. Голуха (293,3 м), в которой обнаружены пласты каменного угля небольшой мощности. Окрестности села, особенно севернее и восточнее, очень привлекательны в природном отношении: коренные берега р. Чём, смешанный лес в сторону с. Чемское. Село Мосты является северной границей биологического заказника «Легостаевский». В недалёком прошлом крупное старинное поселение (в 1926 г. в нём проживали 808 чел.), опустело на треть. До областного центра через сёла Чемское — Владимировка — Плотниково 99 км.

**Село Усть-Чём** (Искитимский район). Самое старинное поселение в бассейне р. Чём, заселялось с 1722 г. Первые дома ставили на правом берегу р. Чём, в устьевой части. Позднее усадьбы продвигались к берегу р. Бердь. К с. Усть-Чём примыкает западная часть Легостаевской лесной дачи, где всегда можно выбрать место для отдыха. Надпойменная терраса р. Бердь у с. Усть-Чём также привлекает к себе туристов. В селе имеется СОШ, СДК, ФАП. Через г. Искитим до областного центра 95 км.

**Деревня Налётиха** (Тогучинский район). Основана в 1907 г. переселенцами из европейской России в верховье реки

Осиновка — притоке р. Укроп. В южной части деревни много родников, которыми пользуются местные жители. Налётиха — «высокое» поселение (абсолютная высота 299 м), на ю-в Белоглинской лесной дачи, где много ягод и грибов. В советское время в деревне было подсобное хозяйство одного из крупных заводов Новосибирска. До а/д Новосибирск — Ленинск-Кузнецкий 4 км, а до областного центра — 81 км.

**Деревня Китерня** (Искитимский район). Значится с начала XVIII в. В верховье р. Китерня на ю-в окраине Китернинской лесной дачи. Отметки абсолютных высот на с-в 317 м, на ю-з 302 м — это южная гряда Буготакских сопок. Своё название деревня получила по реке, что с тюрк. «китер» означает «опасность». По переписи 1926 г. д. Китерня насчитывала 1259 жителей (в 2016 г. — чуть более 200 чел.). Деревня относится к позднему старожильческому поселению (чалдоны). До областного центра 95 км через г. Искитим.

В 2020 г. число жителей в оставшихся семи населённых пунктах бассейна р. Чём составляло менее 5 тыс. чел., т.е. уменьшилось в 2,5 раза.

**30. Река Елбаш.** Является правым притоком р. Бердь протяжённостью около 40 км. Елбаш протекает по территории с-в части Искитимского района. Общее направление течения — с севера на юг. Река Елбаш состоит из двух основных водных потоков: западного, под названием Малый Елбаш и восточного — Большой Елбаш, который за 11 км до р. Бердь соединяются в одно русло под названием Елбаш. Топоним «елбаш» с тюрк. означает «вождь». Возможно в этом месте жил предводитель племени.

Исток р. Большой Елбаш находится на высоте 297 м южной гряды Буготакских сопок в осиннике ю-з части Китернинской лесной дачи. Устье р. Елбаш расположено у правого берега р. Бердь на отметке уреза воды 126 м в западной части Харинской лесной дачи. Падение реки составляет 171 м, а уклон равен 43 см на 1 км. Бассейн Елбаша вытянут с севера на юг, включая в верховье Елбашинскую лесную дачу. В северной части бассейна р. Елбаш, откуда стекают короткие, но много-

численные притоки, находятся четыре сопки с абсолютной высотой 302,9 м, 309,4 м, 313,2 м, 320,9 м.

В р. Большой Елбаш справа впадает р. Сквознуха и руч. Посек 2-й. В р. Малый Елбаш, тоже справа, впадают реки Боровлянка, Глазурька, Сориха. Сам Елбаш имеет один приток справа – р. Крутиха (12 км). Всего р. Елбаш принимает более 50 крупных, средних и мелких ручьёв. Все притоки и ручьи собирают талую снеговую и летнюю дождевую воду в р. Елбаш, которая поступает в Бердь.

Слабая заселённость и отсутствие дорог в бассейне р. Елбаш связана, прежде всего, со сложным характером рельефа: большое количество логов, балок оврагов; значительные перепады высот, ряд параллельных увалов, которые подвержены эрозии и смыву почвы.

Бассейн р. Елбаш полностью входит в территорию охотничьего хозяйства «Искитимское» участка «Искитимский».

#### **Населённые пункты бассейна реки Елбаш**

№	Название населённых пунктов	Число жителей	Водный объект	Примечания
1	п. Петровский	н/ж	р. Сквознуха	Было 43 двора. Остатки кладбища
2	с. Елбаши	500–1000	р. Мал. Елбаш, р. Глазурька	До районного центра 23 км через д. Калиновку
3	д. Светлое	н/ж	р. Сориха	Было 40 дворов. Остатки кладбища
4	п. Белоглинка	н/ж	р. Крутиха	Было 10 дворов
5	п. Колыванский	н/ж	р. Мал. Елбаш	Было шесть дворов (1959 г.). Остатки кладбища
6	д. Харино	100–500	р. Бердь, р. Елбаш	До районного центра 41 км через д. Калиновку

Село Елбаши входит в состав Тальменского сельсовета, а деревня Харино – в состав Усть-Чемского сельсовета.

Село Елбаш и деревня Харино связаны автобусным сообщением с районным центром (г. Искитим) через деревню Калиновка. Расстояние 23 км и 41 км соответственно по автодороге с твёрдым покрытием.

Краткие сведения о «живых» поселениях бассейна р. Елбаш.

**Село Елбаш** основано в 1756 г. во время царствования Императрицы Всероссийской — Елизаветы Петровны (1709–1761 гг.) — дочери Петра I. Ещё в середине XX в. село состояло из 177 дворов с населением более 1000 человек.

Поселение расположено в основном на правом берегу р. Малый Елбаш, при впадении в неё справа р. Глазурька.

Очень красивы пейзажи северных окрестностей села на западных склонах долины р. Малый Елбаш. При желании можно обнаружить следы бывшей ГЭС на правом берегу р. Глазурька в её устьевой части.

В 2 км к с-в от села находится сопка высотой 292,7 м, у восточной стороны которой проходила грунтовая дорога к бывшему посёлку Петровский.

В школе и у местных жителей с. Елбаш можно узнать о старых постройках поселения, а также об истории села, где в 1926 г. проживало 1072 человека.

**Деревня Харино** появилась более 300 лет назад, в 1700 г. в Петровское время на правых берегах двух рек — Бердь и Елбаш, на западной окраине Харинской лесной дачи. Место для поселения было выбрано удачное.

Бердь здесь широкая, мелководная, дно твёрдое. Скорость течения реки 0,4–0,5 м/с, имеются небольшие перекаты.

Много поколений сменилось в деревне Харино, названной по фамилии первопоселенца. В лучшие времена, по переписи 1926 г., в деревне проживали 746 жителей, а вот к 2020 г. их число сократилось до 144 человек. Это произошло по многим причинам.

Чистый воздух смешанного леса Харинской лесной дачи, близость воды рек Бердь и Елбаш сделают отдых в этих местах весьма комфортабельным. Посетить эту часть долины

р. Бердь с притоком Елбаш лучше в середине или конце лета. Сбор грибов, ягод смородины, рябины, калины, а также удачная рыбалка будут сопутствовать вашему отдыху.

**31. Река Петушиха.** Небольшая речка (4 км) впадает в Бердь справа почти под прямым углом. Бердь в этом месте имеет ширину 60 м при глубине 0,9 м. Петушиха берёт начало на высоте 200 м, а впадает в Бердь на отметке уреза воды 123 м. Река Петушиха летом напоминает ручей, который переходят в брод. В верховье на правом берегу Петушихи расположены два именных небольших размеров озера — Зелёное и Светлое. В устьевой части реки до 60-х годов XX в. располагался посёлок Марксист с числом дворов — 94, в северной части которого бьют родники с чистой водой. Ближайший населённый пункт — д. Харино расположен в 2 км выше по течению Берди, где летом сооружается временный мост. Здесь можно сделать непродолжительный привал.

**32. Река Камышенка.** Если река Петушиха течёт с с-з на ю-в, то Камышенка имеет направление с с-в на ю-з. В летнее время река едва заметна, но она может привлечь туристов смешанным спелым лесом с преобладанием сосны, где ощущается чистый и целебный воздух.

**33. Река Чесноковка.** Имеет протяжённость около 17 км. Есть левый приток (6 км) под названием Малая Чесноковка. Оба потока направлены с с-в на ю-з и берут начало с самых южных сопот Буготакской гряды. Долина Чесноковки хорошо прослеживается на всём протяжении. На берегах реки расположились поселения Тальменского сельсовета: деревня Калиновка в верхнем течении и посёлок Барабка — в нижнем. Более привлекательная территория для посещения — приустьевая, где протянулся сосновый лес.

**34, 35. Река Каменка. Река Баталиха.** Две реки как две сестры: по протяжённости, водоносности и скорости течения. Обе реки протекают по смешанному лесу (сосна, берёза). Отличие лишь в том, что река Каменка впадает в Бердь в городской черте Искитима, а река Баталиха отдаёт свою воду в самом начале Бердского залива.



**36. Река Тальменка.** Длина около 25 км. Берёт начало с южного склона сопки (h 313,7 м) южной части Буготакской гряды. Впадает в Бердский залив на h 113,2 м, в 1,5 км севернее с. Тальменка. Падение реки составляет 200 м, уклон равен 80 см на 1 км, т.е. скорость течения достаточно высокая. В верховье Тальменка принимает слева речку Малая Тальменка, а справа — Маклечиху, 1-ю Долговушку, 2-ю Долговушку и Скакуху.

Овражистый характер рельефа и отсутствие дорог не способствовали заселению территории бассейна р. Тальменка. Маленькие поселения всё же были до 60-х годов XX в. — сейчас они не жилые:

- п. Чуркинский (5 дворов) в верховье Тальменки;
- п. База Мир (44 двора);
- п. Золотая Поляна на р. Маклечиха;
- д. Зарека, располагавшаяся в устье Тальменки, при заполнении Новосибирского водохранилища в конце 50-х годов XX в. оказалась в зоне затопления и разъехалась по другим поселениям.

Заслуживает внимания с. Тальменка, в котором находится сельсовет. Старинное село было известно, по некоторым данным, ещё в 1626 г. как поселение на правом берегу р. Бердь. В 1953 г. было принято решение о переносе с. Тальменка на высокий коренной берег Бердского залива в связи со строительством Новосибирской ГЭС и заполнением водохранилища. Старинное село получило новую жизнь на новом месте.

**37. Река Коён** протекает по с-в части Искитимского района. Образуется от слияния двух водных потоков под названием Малый Коён и Большой Коён. Оба потока берут своё начало со средней части гряды Буготакских сопек, протянувшихся с с-в на ю-з почти на 100 км. В этом направлении течёт сам Коён и многие его притоки. Длина р. Коён составляет около 50 км.

Высота истока реки 300 м, а устья — 113 м. Таким образом, падение составляет 187 м, а уклон — 37 см на 1 км. Бассейн

реки включает южную гряду Буготакских сопок, 11 из которых имеют абсолютную высоту свыше 300 м.

г. Чумакова Сопка	343,2 м	В 1,5 км к востоку от д. Михайловка
	340,4 м	Восточная часть Покровской лесной дачи
	331,9 м	В восточной части Осиновской лесной дачи
	335,4 м	Южнее Покровской лесной дачи
	320,9 м	Водораздел рек Коён и Елбаш
г. Лысая	318,9 м	Левобережье р. Мал. Коён
	317,3 м	На западе Покровской лесной дачи
	313,7 м	Водораздел рек Коён, Мал. Елбаш, Бол. Елбаш, Тальменка
	313,2 м	
	303,7 м	Водораздел рек Тальменка и Бол. Коён
	302,3 м	

Река Бол. Коён имеет два правых притока: Колбиха (4,5 км) и Шелковка (8 км) и три притока слева: Крутишка (4,5 км), Каменушка (6 км) и Брюшиха с Зайчихой (13 км).

Сам Коён принимает притоки:

Слева		Справа	
Караколиха	5 км	Каменка с Мокрыткой, Топкой, Шабанихой	18 км
Рякшиха с Галичихой	5 км	Волчиха	11,5 км
Тальменская	3 км	Опалиха	8 км
Федюниха	6,5 км	Воронушка	5,5 км
		Первая	5,0 км

Река Мал. Коён имеет правый приток — Убейка.

Таким образом, р. Коён включает более 20 именных рек и более 22 безымянных ручьёв. Все они пополняют водный поток, который под названием Коён впадает в Бердский залив Новосибирского водохранилища, образуя глубокий и широкий плёс.

Склоны многочисленных речных долин имеют богатый травостой среди которого встречаются заросли зверобоя продырявленного и земляничные поляны. Прирусовая часть, как правило, занята кустарниками из ивы, смородины, кали-

ны. Лесные дачи представлены берёзой и осиной с традиционным подлеском.

В верховьях р. Коён, по водоразделу рек Иня и Бердь, проходит старая дорога под названием Казачья Грива, соединявшая Барнаульский тракт с Карпысацкой волостью бассейна р. Иня.

Территория бассейна р. Коён заселялась русскими неравномерно и в разное время. Поселения были немногочисленными и формировались по берегам перечисленных рек. В настоящее время в бассейне р. Коён осталось пять населённых пунктов, из них только один крупный — с. Верх-Коён, в котором расположены администрация сельсовета, ФАП, СОШ, почта.

#### Населённые пункты бассейна реки Верх-Коён

№	Название населённых пунктов	Статус	Год образования	Водные объекты	Число дворов. Число жителей	Примечания
1	Покровка	дер.	1895	р. Мал. Коён	64 дв.	н/ж, остатки кладбища
2	Дзержинский	пос.	1930-е	р. Каменка	< 100 чел.	Было 50 дв. (1960 г.)
3	Михайловка (заим. Селютина)	дер.	1895	р. Бол. Коён, р. Колбиха, р. Крутишка, р. Каменушка	100–500 чел.	Было 131 дв. (1960 г.)
4	Красная Нива	пос.	1907	р. Волчиха	13 дв.	н/ж
5	Зайчиха	дер.	1910	р. Зайчиха	49 дв.	н/ж
6	Верх-Коён	село	1722	р. Бол. Коён, р. Мал. Коён,	500–1000 чел.	Было 278 дв. (1960 г.)
7	Дубинский	пос.	1907	р. Брюшиха	< 100 чел.	Было 65 дв. (1960 г.)
8	Нижний Коён	дер.	1724	р. Коён, р. Рякшиха	100–500 чел.	Было 124 дв. (1960 г.)
9	Осиновка	пос.	н/у	р. Крутишка	8 дв.	н/ж

**38. Шебаршиха** (3,9 км). Небольшой правый приток, впадающий в Бердский залив. Речка течёт с с-в на ю-з. В верховье имеет правый приток в виде ручья. В нижнем течении летом водный поток даже не достигает берега Бердского залива, теряясь в смешанном лесу. Территория бассейна Шебаршихи занята дачными участками и базами отдыха.

**39. Река Шадриха.** Длина 16,4 км. Пограничная река Новосибирского и Искитимского районов. Последний правый приток, впадающий в Бердский залив Новосибирского водохранилища. Высота истока 230 м, устья — 113,2 м. Падение составляет 117,8 м, уклон равен 70 см на 1 км. Шадриха имеет общее направление течения — с с-в на ю-з, как и все правые притоки Берди в её нижнем течении, включая Бердский залив. Территория бассейна реки Шадриха освоена человеком уже несколько столетий.

В настоящее время здесь расположены населённые пункты:

- п. Ключи находится в верховье Шадрихи. Сюда из Академгородка Советского района проложена отличная автодорога (11 км). К западу от посёлка работает школа сноуборда, а в равнинной части тренируются и соревнуются спортсмены по стендовой стрельбе;
- п. Каменушка, окружённый садовыми участками и расположенный на р. Каменушка — правом притоке Шадрихи;
- п. Шадриха на р. Ромиха — правом притоке Шадрихи. Два притока Шадрихи и многочисленные ручьи в отдельных местах перекрыты плотинами для создания запасов воды, а также разведения рыбы. Бассейн Шадрихи приютил несколько детских летних лагерей отдыха;
- п. Ложок, расположен в ложбине, ведущей к р. Шадриха.

Все четыре посёлка входят в состав Барышевского сельсовета Новосибирского района.

## ГЛАВА II

### 2.1. ЛЕВЫЕ ПРИТОКИ 1-ГО ПОРЯДКА

№	Наименование	Длина (км)	Притоки 2-го порядка	
			Левые	Правые
1	Петрушиха	16,6	—	Прямушка
2	Каменушка	6,6	—	—
3	Ипатиха	4,8	—	—
4	Фёдоров руч.	5,0	—	—
5	Талица Кривая	15,2	—	—
6	Елбань	50,8	Камешек, Бердюжиха	Кедровка, Мал. Хайрюзовка, Сивкова, Сори-ха, Чудиновка, Волчиха, Гычиха, руч. Каменка, руч. Долганиха
7	Томка	15,5	—	руч. Томка
8	Травянка	11,6	—	руч. Барнаульский
9	Мамонка	10,2	Прямушка	Батунка, Бродок, Землянуха
10	Шемонаиха	12,0	—	—
11	Барсучиха	13,3	—	—
12	Бол. Стрельна	11,6	Мал. Стрельна	—
13	Пайвиха	9,0	—	—
14	Смолянка	3,7	—	—
15	Пашиха	3,9	—	—
16	Укроп	24,5	Амбарка, Сенная, Прямая, Сухая Каменка, Каменка	—
17	Талица	14,5	Лев. Талица, Прав. Талица	—
18	Сухая Каменка	11,8	—	—
19	Кинтереп	13,9	Каменка, Крапивинка, Дурнушка	—
20	Каменушка	7,7	—	—

21	Индаковский ключ	5,1	—	—
22	Ключевской руч.	3,3	—	—
23	Тальменка	6,2	—	—
24	Каменка	7,1	—	Грязнушка
25	Кирюшка руч.	7,7	—	—
26	Дикуша	3,5	—	—
27	Толушка	4,6	—	—
28	Каменка	12,0	—	Батун
29	Выдриха	31,3	Шипелька с Грязнухой, Падун, Бузанка с Каменкой	Скакун, руч. Листвянка, руч. Холодный
30	Шипуниха	65,6	Падун, Ситовка (1–5), Бучило	Родиха, Листвянка
31	Койниха	59,6	Бесштанка, Каменка, Голая, Лебяжья, Таганиха, Сурья	—
32	Чёрная	21,0	Чернодыриха	—
33	Петушиха	6,0	—	—
34	Сухая речка	5,0	—	—
35	Шадриха руч.	4,6	—	—

## 2.2. МЕТРИЧЕСКИЕ ДАННЫЕ ЛЕВЫХ ПРИТОКОВ РЕКИ БЕРДЬ (водные потоки протяжённостью более 10 км каждый)

№	Наименование водного потока	Длина (км)	h истока (м)	h устья (м)	Падение (м)	Уклон (см)	Название географического объекта
1	Шипуниха	66,6	296	115,5	180,5	27	с. Медведское, п. Листвянский, д. Ургун, г. Искитим

2	Койниха	59,6	240	115,0	125	21	с. Дорогина Заимка, д. Ев- сино, с. Шибко- во, д. Койниха, г. Искитим
3	Елбань	50,8	350	191,0	159	32	п. Жерновка, с. Елбань
4	Выдриха	31,3	300	124,0	176	57	с. Гусельнико- во, с. Белово
5	Укроп	24,5	275	164,8	110,2	49	д. Петро- павловка, с. Пеньково, д. Барсуково, д. Никоново
6	Чёрная	21,0	215	113,8	101,2	48	п. Алексан- дровский, г. Искитим
7	Петруши- ха	16,6	390	301,0	89,0	50	Залесовский район Алтай- ского края
8	Талица Кривая	15,8	390	268,0	122,0	81	Залесовский район Алтай- ского края
9	Томка	15,5	293	182,1	110,9	74	д. Малая Томка
10	Талица	14,5	360	163,4	96,6	68	д. Никоново
11	Кинтереп	13,9	260	162,2	97,8	75	д. Кинтереп
12	Барсучиха	13,3	278	175,0	103,0	79	р.п. Маслянино
13	Шемона- иха	12,0	290	176,4	113,6	94	свх. «Мас- лянинский», р.п. Маслянино
14	Каменка	12,0	290	129,5	160,5	133	д. Девкино
15	Сухая Каменка	11,8	265	163,0	102,0	85	п. Красная Нива (н/ж)
16	Большая Стрельна	11,6	270	172,0	98,0	90	База отдыха
17	Мамонка	11,2	240	177,2	68,2	61	с. Мамоново
18	Травянка	10,5	240	179,9	60,1	60	д. Травянка (н/ж)

Самые длинные притоки:

- р. Шипуниха — 65,6 км;
- р. Койниха — 59,6 км;
- р. Елбань — 50,8 км.

Самый высокий исток:

- р. Талица Кривая — 390 м;
- р. Петрушиха — 390 м.

Самое большое падение — р. Шипуниха (160,5 м).

Самый большой уклон — р. Каменка (133 см на 1 км).

### 2.3. ОБЩИЕ СВЕДЕНИЯ О ЛЕВЫХ ПРИТОКАХ 1-ГО ПОРЯДКА РЕКИ БЕРДЬ

**1. Река Петрушиха**, 16,6 км, первый крупный левый приток Берди. Течёт с востока на запад, принимая справа один именной приток под названием Прямушка. Безлюдная местность с абсолютными высотами 300–400 м с залесённостью более 90% и сложным рельефом не пользуется популярностью у туристов. В первой половине XX в. в бассейне Петрушихи было два поселения: Большая Заимка и д. Бердь, где работала мельница и был мост через р. Бердь. Петрушиха принимает многочисленные ручьи и в низовье, при впадении в Бердь, местность заболочена. Речку Петрушиха дважды пересекает эстакадами а/д Тальменка — Залесово — Белово. Бассейн Петрушихи занимает восточную территорию Залесовского района Алтайского края. Справку можно взять: 659220, Алтайский край, Залесовский район, с. Залесово; тел. адм. 8 (385-9) 2-23-71, 8 (385-9) 2-24-63, ул. Партизанская, д. 24 (архив).

**2. Река Елбань**, 50,8 км. В густом пихтово-осиновом лесу (черневая тайга) с восточного склона г. Хмельёвка (405 м) Залесовского района Алтайского края берёт начало р. Елбань. Общее направление течения реки — с востока на запад. Впадает в Бердь в 2 км восточнее д. Серебренниково, имея ширину 12 м, глубину 0,7 м, скорость течения 0,4 м/с. Весной, при большой воде, река Елбань пригодна для сплава на спец-



средствах под руководством опытных туристов-водников. В среднем и нижнем течении массивы из хвойных и лиственных пород чередуются с лугами и полями, на которых выращивается главная культура этой местности — лён. По берегам Елбани встречаются пропластки каменного угля, не имеющие промышленного значения. Водный поток с названием Елбань питают небольшие речки и ручьи. На р. Елбань в середине XX в. действовали три ГЭС, одна из них у д. Жерновка, вторая — у п. Мышевка (н/ж), а третья — в с. Елбань. Наличие чистой воды, смешанных лесов с обилием ягод и грибов, сочные луга и пастбища, характер рельефа — всё способствовало заселению бассейна р. Елбань. С XVIII в. в этих местах появились заимки, хутора, посёлки, деревни — всего 22 населённых пункта. На 01.01.2021 г. их осталось четыре:

- с. Елбань (1783 г.), 340 дворов (1960 г.);
- д. Жерновка (1920 г.), 131 двор (1960 г.);
- п. Загора (1920 г.), 58 дворов (1960 г.);
- п. Чудиново (1870–1894 гг.), 121 двор (1963 г.) — был передан из Сорокинского района Алтайского края в состав Маслянинского района.

В бассейне р. Елбань туристов могут привлечь следующие достопримечательности и объекты для посещения:

- Елбанские ельники — памятник природы (ООПТ).
- Краеведческий музей в СОШ (с. Елбань).
- Старинный дом крестьянина Е. М. Драничникова в с. Елбань.
- Животноводческий комплекс «Эко-Нива» на 6 тыс. голов.
- Лесопильный завод в п. Чудиново.
- Пруд и остатки ГЭС, музей при школе (д. Жерновка).

До с. Елбань, где находится администрация МО (сельсовета), от райцентра р.п. Маслянино по усовершенствованному шоссе 30 км; с. Елбань — д. Жерновка — 8 км, с. Елбань — п. Чудиново — 20 км, п. Чудиново — р. Бердь — 13 км.

*Примечание.* В переводе с тюрк. «елбан» означает «высокий, гладкий мыс на берегу реки».

**3, 4, 5. Реки Томка, Травянка, Мамонка** — 15,5 км, 11,6 км, 10,2 км протяжённостью, впадают в Бердь в южной части Маслянинского района, имея общее направление течения — с юга на север. Бассейны названных рек занимают равнинную территорию левобережья Берди, где остепнённые участки чередуются с массивами смешанных лесов. Эти места привлекали переселенцев из европейской России в самом начале XX века. Возникшие поселения были малодворными, но многочисленными. Так, на сравнительно небольшой площади здесь разместились 16 населённых пунктов, из которых на 01.01.2021 г. остались два — с. Мамоново и д. Малая Томка, которые являются центрами сельсоветов.

С интересом и большой любовью описаны эти места бывшими жителями разъехавшихся поселений в 50–70-е годы XX в. в сборнике «Живи, моя деревня», составленным местным краеведом Т. Ф. Ушаковой. Эта книга есть в Центральной районной библиотеке р.п. Маслянино (ул. Пролетарская, 14). Тел. 8 (383 47) 232-44.

**6, 7. Реки Шемонаиха, Барсучиха.** Эти две реки, длиной 12,0 и 13,3 км, имеют черты сходства: короткие, маловодные, текут с ю-з на с-в. Издавна поля бассейнов этих рек были заняты посевами льна, который даёт в этих местах очень хороший урожай. Не случайно в нижнем течении Шемонаихи был знаменитый льноводческий совхоз «Маслянинский», где работал льнозавод, получивший признание в стране и даже за рубежом. Территориально посёлок льнозавода входит в черту райцентра — р.п. Маслянино. Сосновый бор является украшением этого красивого места, где воздух в 20 раз чище городского.

Река Барсучиха в нижнем течении протекает в с-з части р.п. Маслянино. В среднем течении в 1923 г. на берегу реки Барсучиха появились дома новосёлов. Место было выбрано хорошее: поляна с уклоном к речке и солнцу, с двух сторон опоясанная родниками. По косогору клубника растёт, вдоль реки кусты красной и чёрной смородины. За речкой крутые склоны, поросшие сосняком и березняком — раздолье для

грибов. Вокруг много колков с черёмухой и калиной, удобные сенокосы. Посёлок Сатурн (Сатура) — так назвали новую деревеньку, просуществовал до 1961 г., когда после укрупнения хозяйств он стал разъезжаться по более крупным поселениям. Остались на пригорке в березняке могилки...

**8. Река Бол. Стрельна.** Начинается в 2 км западнее бывшего посёлка Сатурн, а впадает в Бердь напротив деревни Чупино. Имеет левый приток — Мал. Стрельна. В 161 км от Новосибирска, у а/д Черепаново — Маслянино, на р. Бол. Стрельна создан пруд, на берегу которого расположена база отдыха «Стрелинка» круглогодичной работы. Зимой здесь есть возможность покататься на лыжах, коньках. Есть русская баня и сауна на 12 чел. Работает столовая, бар. На базе можно отметить любое мероприятие: юбилей, свадьбу, день рождения, встречи одноклассников. Летом — прокат лодок. Контакты: тел. 8 (383 47) 511-11; 8-961-215-84-40, ватсап 8-913-762-21-55.

**9. Река Пайвиха.** Образуется от слияния двух ручьёв, стекающих с северного и южного склонов гривы Узенькой. Впадает в Бердь у с. Пайвино. Бассейн р. Пайвиха в советское время представлял обширные поля, засеянные льном, пшеницей, овсом. В нижнем течении, в надпойменной террасе среди заливных весной лугов, летом оставались два озера — Большое и Хомутино. Село Пайвино имеет большую историю: оно возникло в 1776 г. на левом берегу р. Бердь в большой излучине. Входит в состав Пеньковского сельсовета.

**10. Река Укроп, 24,5 км.** Протекает в западной части Маслянинского района с юга на север. Укроп берёт начало у границы с Черепановским районом на высоте 275 м, впадает в Бердь на отметке уреза воды 164,8 м. Падение равно 110,2 м, уклон — 49 см на 1 км. Слева в Укроп впадают небольшие речки: Амбарка, Прямая, Каменка с притоками Сухая Каменка и Сенная. Большие площади бассейна р. Укроп пригодны для посевов сельскохозяйственных культур, в долинах рек прекрасные пастбища. По берегам р. Укроп с давних времён существуют населённые пункты Пеньковского сельсовета.

**Деревня Петропавловка** (1910 г.), имеет и второе название — Укроп. В 1926 г. число жителей составляло 1010 человек, в 1960 г. в деревне насчитывалось 94 двора. Численность населения продолжает сокращаться.

**Деревня Прямское** (1910 г.) на р. Прямая у границы с Черепановским районом, на а/д Черепаново — Маслянино. В 1926 г. проживало 477 человек, сейчас почти вдвое меньше. В 1947 г. на р. Прямая была построена ГЭС мощностью 30 кВт, где по сей день сохранилось водохранилище.

**Село Пеньково** (1782 г.). Есть и другая дата образования — 1631 г., но она не имеет документального подтверждения. Село расположено у а/д Черепаново — Маслянино и в 1926 г. насчитывало 1488 жителей. В 1960 г. Пеньково состояло из 196 дворов. Название получено за изготовление пеньки из льна — главной культуры, выращиваемой в этой местности.

**Деревня Барсуково (Каменка)** образовалась в 1721 г. (Петровское время). Расположена на берегах рек Каменка и Укроп. По переписи 1926 г. в Барсуково проживали 1004 жителя, в 1960 г. в деревне находилось 134 двора. Сегодня деревня на грани вымирания, хотя природа здесь замечательная и через Барсуково проходит а/д Пеньково — Берёзово. В 2,5 км к ю-в от деревни зарегистрирован памятник природы регионального значения — Барсуковская пещера, общей протяжённостью 195 м и глубиной 19 м. Общая площадь ООПТ 37,0 га. Для посещения пещеры можно обратиться: д. Никоново, ул. Гагарина, д. 2. Владимир Опель: 8-905-940-86-24.

**Деревня Никоново** (1744 г.). Расположена в левобережье Берди на реках Укроп и Талица. В 1926 г. в деревне проживали 1842 человека и некоторое время существовал Никоновский район. В Никоново была церковь и поселение имело статус села. В 1960 г. насчитывалось 148 дворов. В деревне расположен сельсовет, работает СОШ, есть ФАП, почта, магазины. Многие никоновцы в настоящее время нашли работу в животноводческом хозяйстве сельскохозяйственного холдинга «Эко-Нива» на полях Маслянинского района. В 1942 г. в Ни-

коново родился будущий народный артист РСФСР, лауреат Государственной премии РСФСР, актёр театра «Красный факел» В. Бирюков. В деревне создан музей, где отражена жизнь и творческая деятельность известного артиста.

**Деревня Новопокровка** (н/ж). Возле живописной речки Каменка была эта деревня, протянувшаяся в одну улицу на 1,5 км. Дома утопали в зелени. И люди здесь жили талантливые. До сих пор помнят о знаменитом в округе горшечнике по фамилии Кудин. Какой только формы и какого размера горшки он не делал! Последние жители покинули деревню в конце 50-х годов XX в., скорее всего, из-за удалённости от главных дорог. О бывшей Новопокровке напоминает заброшенное кладбище.

**11, 12. Река Талица. Река Сухая Каменка.** Обе реки, 14,5 км и 11,8 км, текут с запада на восток в широтном направлении почти параллельно друг другу по остепнённым территориям западной части Маслянинского и ю-в Искитимского районов. Реки маловодные, но протекают в хорошо выработанных долинах. Да и впадают они в Бердь рядышком — севернее д. Никоново. Река Талица образуется от слияниялевой Талицы, которая начинается с гривы Рагулина и Правой Талицы, берущей начало у бывшей д. Михайловка (было 45 дворов) Искитимского района. Река Сухая Каменка в нижнем течении была перегорожена плотиной для создания запаса воды в летний период (с установкой насосной станции для перекачки воды (н/р)). На реке Сухая Каменка располагались два населённых пункта: в верхнем течении — п. Красная Нива (остатки кладбища), а в нижнем течении — д. Сухая Каменка (в 1960 г. — 16 дворов). Бассейны названных рек особого интереса у туристов не вызывают.

**13. Река Кинтереп.** Длина 13,9 км. Кинтереп — татар. «кинтереп» — вдруг; тюрк. «киндырлы» — крапивная. Река берёт начало на высоте 260 м, а впадает слева в Бердь на высоте 162,2 м. Падение составляет 97,2 м, а уклон равен 75 см на 1 км. Имеет Кинтереп семь притоков, из них три именных: Каменка, Крапивинка и Дурнушка. Деревня Кинтереп имеет

солидный возраст (образована в 1741 г.), находится в устье реки на обоих берегах. Во второй половине XX в. в Кинтерепе жил известный сибирский писатель Владимир Константинович Сапожников (09.05.1922–13.02.1998). Участник Великой Отечественной войны. Окончил Высшие литературные курсы им. Горького. С 1950 г. рассказы печатались в журналах «Сибирские огни», «Знамя», «Новый мир», «Нева», «Москва», «Наш современник» и др. Опубликовал около 20 книг рассказов и повестей, роман «Сергей Никонов» (1988). Вошел в сибирскую литературу как яркий и талантливый новеллист. Произведения Сапожникова переведены на английский, немецкий, финский, венгерский, японский языки. В окрестностях деревни обнаружено месторождение цветных глин. В 1960 г. население деревни составляло 779 человек, а на сегодня осталось менее 100 жителей. В южной части поселения построена турбаза у излучины р. Бердь на окраине спелого березняка. Местность у д. Кинтереп имеет хорошую перспективу по многим показателям. На правом берегу Берди, в 2,5 км от д. Кинтереп поднимается г. Скакуша (h 298,5 м) с крутыми с-з склонами. Гора находится в 600 м от правого берега Берди, где отметка уреза воды составляет 161,1 м.

**14. Река Каменка.** Протяжённость 12,0 км, именных притоков нет. Начало реки на высоте 290 м, впадает в Бердь на высоте 129,5 м. Падение составляет 160,5 м, а уклон — 133 см на 1 км. Река местами порожистая, с быстрым течением. В верховье Каменки у а/д Гусельниково — Легостаево до 60-х годов XX в. существовала д. Калиновка (было 38 дворов, расположенных на левом берегу Каменки). В устье, при впадении в Бердь, до сих пор «живёт» д. Девкино Гусельниковского сельсовета Искитимского района. В 1749 г. основана д. Девкино, в которой на 1926 г. проживали 1172 жителя. В 1960 г. число дворов сократилось до 110, а сейчас в деревне проживает 202 человека. Бердь у д. Девкино достаточно широка, но мелководная. К западу от деревни, на надпойменной террасе находятся три старичных озера. При весеннем разливе Берди эти озёра обновляются водой, сюда заходит рыба на нерест. К югу

от деревни местность заболочена и эти прекрасные сочные луга летом выкашиваются. До ближайших сёл — Белово и Гусельниково (8 и 10 км соответственно) от д. Девкино есть дороги, по которым передвигаться затруднительно. В прошлом остепнённые территории к югу от д. Девкино занимали посевы сельскохозяйственных культур. Сейчас многие земельные участки заброшены и никак не используются, а жаль...

**15. Река Выдриха.** Крупный левый приток Берди имеет протяжённость 31,3 км. Выдриха берёт начало на высоте 300 м из урочища Чёрный Околок у границы Искитимского и Черепановского районов, вблизи бывшей д. Рождественка (в 1960 г. 54 двора). Впадает в Бердь на отметке уреза воды 124 м у бывшей деревни Горлово (в 1960 г. 79 дворов). Таким образом, падение реки составляет 176 м, а уклон равен 57 см на 1 км. Выдриха довольно полноводная река. Слева в неё впадают: Бузанка с Каменушкой, Шипелька с Грязнухой, Падун. Справа принимает Скакун с Листвянкой и руч. Холодный. Общее направление течения Выдрихи с ю-в на с-з. Русло реки сильно извилистое, часто меняющее направление. Кроме указанных поселений, уже не существующих, на Выдрихе расположены два старинных села — Белово (1782 г.) и Гусельниково (1772–1784 гг.). В каждом из сёл, до строительства Новосибирской ГЭС, работали свои гидростанции до 1960-х годов. Но бассейн Выдрихи, прежде всего, известен своими карьерами по добыче антрацита для Новосибирского электродного завода, расположенного у р.п. Линёво. Добыча высококачественного угля ведёт АО «Сибантрацит». Из карьеров антрацит вывозится на крупномерных самосвалах (20 км) на завод.

Природной достопримечательностью является искусственный водопад на р. Выдриха у с. Белово, куда летом приезжают из Искитима, Черепаново, Новосибирска и других поселений. Место на Беловском водопаде не пустует даже в будние дни. От Новосибирска до водопада 92 км через Бердск — Искитим — ст. Евсино.

**16. Река Шипуниха** — самый большой левый приток реки Бердь. Начало реки Шипуниха лежит в с-в части Черепановского района на высоте 296 м, устье расположено в южной окраине г. Искитим на отметке уреза воды 115,7 м. Длина реки 66 км. Падение равно 180 м, уклон составляет 27 см на 1 км. Скорость течения у с. Медведское 0,5 м/с. Река равнинная, с множеством излучин и поворотов. Долина хорошо выражена на всём протяжении. В местах выхода твёрдых пород (например, у д. Ургун) заметно прослеживаются небольшие пороги (это место у местных жителей называется «шум»). Здесь в XIX и начале XX в. работала водяная мельница, на что указывают искусственные сооружения (дамба левого берега).

Бассейн реки Шипуниха вытянут с юга на север и занимает с-в часть Черепановского, южную и центральную части Искитимского районов. В этом направлении понижается местность с 312 м до 114 м. Бассейн расположен к востоку от Алтайской железной дороги и Чуйского тракта, занимая лесостепную зону Новосибирской области.

Весной река Шипуниха довольно полноводная, что позволяет проводить у д. Ургун соревнования начинающих туристов-водников.

#### Притоки реки Шипуниха

№	Название	Лев. / Прав.		Длина (км)	Примечания
		Лев.	Прав.		
1	Падун	лев.		9	Первый приток Шипунихи в верховье
2	Ситовка	лев.		19	Образуется от слияния рек: Ситовка 1-я, 2-я, 3-я, 4-я, 5-я. В верховьях пересыхают
3	Падун	лев.		4,5	Вытекает из заболоченной местности
4	Бучило	лев.		5,5	По своей сути — ручей
5	Родиха	прав.		7	Впадает в Шипуниху севернее с. Медведское. Начинается в заболоченной местности
6	Листвянка	прав.		5,5	Впадает в Шипуниху в восточной части п. Листвянский
7	Ургун	прав.		4	Протекает в северной части д. Ургун



Все притоки маловодные, многие в верховье летом пересыхают.

В населённых пунктах почти все притоки запружены для водопоя скота и разведения домашних птиц (уток, гусей).

На многих притоках расположены населённые пункты.

#### Населённые пункты бассейна р. Шипуниха

№	Название населённого пункта	Время образования	Число жителей	Водные объекты	Примечания
1	Нов. Колывань	1-я пол. XX в.	н/ж	р. Шипуниха, верховье, лев. берег	Было 7 дворов (1960 г.)
2	Падун	1920-е	< 100	р. Падун – лев. приток Шипунихи	Прав. берег р. Падун, кладбище в южной части посёлка
3	Прожектор	1-я пол. XX в.	н/ж	Скважины	Было 8 дворов
4	Ключи	1-я пол. XX в.	н/ж	Правобережье бас. р. Ситовка 5-я	Было 39 дворов. Остатки кладбища
5	Троицкий	1-я пол. XX в.	н/ж	р. Ситовка 4-я	Было 27 дворов. Остатки кладбища
6	р.п. Посевная	1915	4400 (2016 г.)	р. Ситовка 3-я	Распол. на ж/д Новосибирск – Среднесибирская
7	Высокая Поляна	1920-е	100–500	бас. р. Ситовка 5-я	В 1960 г. было 63 двора
8	Запрудный	до 1955 г.	100–500	р. Ситовка	В 1960 г. было 50 дворов
9	с. Медведское	1735 (1626)	> 1000	р. Родиха, р. Ситовка, р. Шипуниха	В 1960 г. было 270 дворов. Совет
10	п. Листвянский	1948	> 1000	р. Листвянка, р. Шипуниха	До 2002 г. был п.г.т.
11	Шадрино	1717	100–500	р. Шипуниха	Одно из старейших поселений
12	Ургун	1765	500–1000	р. Шипуниха, р. Ургун	Автобаза АО «Сибантрацит»

13	ст. Евсино	1910	5000	бас. р. Шипуниха	Расположен на ж/д Новосибирск — Среднесибирская
14	р.п. Линёво	1974	19000	бас. р. Шипуниха	Новосибирский электродный завод
15	Чураки	н/у	н/ж	бас. р. Шипуниха	Было 22 двора
16	Ложок	1-я пол. XX в.	> 1000	р. Шипуниха	Святой источник. В городской черте Искитима
17	Шипуново	начало XVIII в.	> 1000	р. Шипуниха	Карьеры добычи строительного камня

Достопримечательные места бассейна р. Шипуниха:

- Каменный карьер в 3 км к ю-з от с. Медведское.
- АО «Сибантрацит», Горловский угольный бассейн.
- Новосибирский электродный завод, р.п. Линёво.
- Автобаза БелАЗ, д. Ургун.
- Карьеры по добыче строительного камня, Шипуново (м/р г. Искитим).
- Святой источник, о.п. Ложок.
- Остатки мельницы на р. Шипуниха у д. Ургун.

**17. Река Койниха.** Длина 59,6 км. Второй по протяжённости левый приток Берди, протекающий с юга на север вдоль Алтайской железной дороги и «Чуйского тракта». Начинается Койниха на с-з Черепановского района, но основная часть реки приходится на среднюю территорию Искитимского района. Высота истока 240 м, высота устья — 115 м (в южной части г. Искитим). Падение составляет 125 м, а уклон — 21 см на 1 км (самый маленький из притоков Берди). Поступление воды в Койниху обеспечивают только левые притоки:

- р. Бештанка;
- руч. Крутой;
- р. Каменка;
- р. Голая с Бабиной, Каменушкой, Лебяжей и Крутихой;
- р. Таганиха;
- р. Сурья.

Все притоки маловодные, многие из них перегорожены проезжими плотинами (дамбами); образованы пруды с запасом воды для животноводческих нужд и для разведения рыбы.

Территория бассейна Койнихи заселялась с давних времён. Среди сегодняшних поселений отмечаем:

- д. Шибково, 1476\* (1750), на р. Койниха;
- д. Таскаево, 1532\*, на р. Койниха;
- п. Койниха (Койново), 1719 (1800), на р. Койниха;
- д. Евсино, 1764–1765, на р. Койниха;
- с. Дорогина Заимка, 1730 (1782), на р. Каменка;
- г. Искитим, 1717, на р. Койниха, р. Бердь, р. Шипуниха.

\* *Документального подтверждения даты образования деревни Шибково (правление Ивана III Васильевича) и д. Таскаево (на царстве Иван IV Васильевич Грозный) не найдены.*

Остальные населённые пункты исключены из учётных данных и их нет на местности и на сегодняшних картах.

**18. Река Чёрная.** Протяжённость 21,0 км. Высота истока — 215 м, устья — 113,8 м. Падение реки — 101,2 м, уклон — 48 см на 1 км. Река равнинная, имеет общее направление течения с ю-в на с-з. Длина хорошо выражена в рельефе: берега пологие, поросшие кустарником и редкими лесными массивами. Чёрная имеет один приток (слева) — р. Чернодыриха. В бассейне р. Чёрная разместились населённые пункты:

- п. Первомайский (1930 г.);
- п. Александровский (1932 г.);
- п. Рябчинка (1930-е годы);
- п. Рошинский (1930 г.);
- п. Чернореченский (1717 г.).

Молодые поселения созданы в период коллективизации начала 30-х годов XX века вблизи крупных поселений — Искитима и Бердска, где достаточно степных участков для развития земледелия. Другая история у п. Чернореченский, вблизи которого были обнаружены богатые выходы известняков на правом берегу р. Бердь. Они-то и послужили развитию цементной промышленности и дальнейшему развитию Искитима. Сегодня ОАО «Искитимцемент» обеспечивает портландцементом стройки на 90 % в Новосибирске и области.

# ГЛАВА III

## РЕКА СУЕНГА — «ЦАРСТВО БЕРЕНДЕЯ»

### САЛАИРСКОГО КРЯЖА

#### ПРЕДИСЛОВИЕ

Сегодняшний тренд настоящего туриста — это правильный образ жизни. Человек, отправляясь «за здоровьем», осваивает различные оздоровительные практики, отказывается от вредных привычек, фиксирует свои передвижения.

В Новосибирской области имеется весь спектр ландшафтно-климатических ресурсов, необходимых для оздоровления. Особенно это ощущается в ю-в части нашего региона — на Салаирском кряже (Тогучинский и Маслянинский районы).

Каждый турист, какой бы транспорт он ни выбрал, кроме активного отдыха, имеет возможность увидеть что-нибудь необычное для себя: захватывающий дух пейзажи, богатый и разнообразный растительный мир; зелёно-золотистый сосняк и кружевной березняк, пихтовые свечи и трепет листвы осин; живописные песчаные берега, чистые речные перекаты и пороги, изумрудные поляны; действительно почувствовать смесь ароматов разнотравья, отметить необыкновенные краски ярусного леса, услышать шум водных потоков и пение птиц.

Особенно хороша осень в бассейне Суенги, которая дарит золото падающей листвы, зелень пихт-свечек, багрянец заката, бирюзовый цвет воды в реке, свежесть чистого и прозрачного воздуха.

И если у человека, побывавшего в этом «Царстве Берендея», появляется чувство бодрости, свежести, прилив энергии и хорошее настроение, значит, это место вы для себя нашли.

### 3.1. САЛАИРСКИЙ КРЯЖ

По мнению краеведов-географов, территорию Салаирского кряжа на ю-в Новосибирской области, в определённой степени, называют «Сибирской Швейцарией», что недалеко от истины. В северной и с-в части кряжа расположен бассейн реки Суенга площадью 821 км<sup>2</sup>.

Салаирский кряж — это дугообразный невысокий хребет, обращённый выпуклой частью к востоку. Он протянулся почти на 300 км, являясь водоразделом крупных притоков Оби справа: Иня, Бердь, Чумыш. Кряж располагается на стыке трёх регионов ю-в части Западной Сибири: Новосибирская, Кемеровская области и Алтайский край с максимальной высотой 621 м.

Салаирское поднятие возникло в эпоху каледонской складчатости (палеозойская эра), но черты современного рельефа сформировались в эру новой жизни — кайнозой.

Салаир сложен сильно дислоцированными породами палеозойского возраста (от кембрия до девона), образующими несколько структурных этажей, сильно осложнённых разрывными нарушениями. Более развиты кембрийские терригенные, карбонатные (преимущественно рифогенные) и вулканические образования, представленные светлыми массивными известняками с прослойкой сланцев, туфов, песчаников; кремнисто-глинистыми сланцами, алевритами и конгломератами.

Морфологически Салаирский кряж представляет собой территорию, утратившую черты горной страны. Здесь нет высоких хребтов, и водораздельная линия возвышается над окружающими равнинами всего на 200–300 м. Формы рельефа кряжа в основном плоские и сглаженные, только долины рек врезаны в выровненную поверхность.

Вершины мало выделяются, только кое-где возвышаются сопки, сложенные трудно размываемыми породами. Водоразделы имеют столовый (плоский) характер, они сложены с поверхности лёссовидными суглинками, из-под которых на дне

и по склонам долин выходят древние палеозойские породы. Отлогие склоны, плоские водоразделы и сглаженные формы рельефа придают Салаирскому кряжу черты приподнятой равнины с залесённостью до 80 %.

Не перестаёшь удивляться природе, которая создала по грубым склонам целые гряды чистых пихтовых лесов. Эти пихтовые леса за многие века сохранились и требуют особого к себе внимания.

### 3.2. РЕКА СУЕНГА

Река Суенга с притоками, — один из главных водных потоков южного склона Салаирского кряжа, — относится к бассейну реки Бердь и является её правым притоком. Длина реки 60,1 км. Бассейн Суенги вытянут с с-в на ю-з и занимает возвышенную часть черневой тайги Салаирского кряжа на юге Тогучинского и с-в Маслянинского районов Новосибирской области. Само название «суенга» в переводе с тюркского означает «таёжная вода», что определяет местность по которой течёт река со своими притоками.

Исток реки Суенга находится на высоте 446 м, в 2 км севернее г. Пихтовая (510 м) на границе Новосибирской и Кемеровской областей. Впадает Суенга в Бердь на отметке уреза воды 196 м. Таким образом, падение реки составляет 250 м, а уклон равен 42 см на 1 км. На всём протяжении течения Суенга имеет черты горной реки, но особенно это прослеживается в 2 км севернее одноимённого села, где река протекает по руслу с выходящим на поверхность глинистым сланцам, образуя живописные пороги.

У любой реки падение и уклон неодинаковы в разных её частях. От уклона и скорости течения зависит, производит река в данном месте размыв или отложение материала. Верховье Суенги и её притоки имеют уклон наибольший, и поэтому происходит размыв рыхлых осадочных пород четвертичного возраста. Стекая вниз по склону, вода всегда находит

самый короткий и быстрый путь. Её потоки увлекают за собой мелкий обломочный материал и песок, углубляя и расширяя речную долину. При меньшем уклоне вода не в состоянии врезаться глубже. На этом отрезке отмечается область бокового размыва. Река подмывает то один берег, то другой, меняя русло и положение излучин. У выпуклых берегов и на дне отлагается переносимый лёгкий и мелкий материал. Долина реки Суенга и многих её притоков характеризуется хорошей разработанностью с большой глубиной вреза. По берегам и в руслах рек часто выходят на дневную поверхность коренные породы, образуя светлые и звонкие перекааты.

Река Суенга, как и все реки Салаирского кряжа, относятся к рекам со смешанным питанием, в котором принимают участие талые снеговые воды (83,0%), подземные (13,5%) и дождевые (3,5%). Из-за постепенного таяния снега весенний подъём воды в реке плавный. Высота половодья доходит до 3–4 м.

В хорошо выработанной долине с большим уклоном талая вода проходит быстро. Начало половодья и весенние подъёмы воды начинаются в конце апреля и продолжаются до начала июня.

Речной сток по сезонам:

- весеннее половодье — 74–78%;
- летне-осенняя межень — 16–18%;
- зимняя межень — 6–8%.

В зимний период река Суенга образует на перекатах незамерзающие полыньи, поэтому она не имеет устойчивого ледостава. На притоках зимой образуются наледи толщиной более метра.

Температура воды находится в прямой зависимости от температуры воздуха. Однако, у рек с различной водоносностью она неодинакова. Чем длиннее река, тем вода в ней теплее. Средняя дата перехода температуры воды через 0,2°С весной с 20 по 30 апреля, осенью — с 25 октября по 5 ноября.

### Средняя температура воды в Суенге у с. Егорьевское:

май	июнь	июль	август	сентябрь	октябрь
7,6°	15,7°	18,8°	16,1°	9,4°	2,2°

Расход воды в реке в многоводный год превышает средний многолетний в 1,5 раза, а в засушливый год расход составляет 1/5 часть от многолетнего. Минимальный расход воды в реке Суенга в зимний период.

### Притоки реки Суенга

Со склонов Салаирского кряжа берут начало 54 именных водных потоков, питающих Суенгу; из них 44 реки и 10 ручьёв.

#### Левые притоки Суенги

№	Притоки 1-го порядка	Притоки 2-го порядка	Названия ручьёв	Примечания
1	Кордон	—	—	Первый левый приток
2	Хариусовка	—	—	Название по наличию хариуса
3	Полдневая	Бол. Чесноковка, Мал. Чесноковка	Юрский Ключ, Северный	На р. Полдневая было три населённых пункта
4	Лисья	—	—	п. Верх. Лисья (н/ж), п. Ниж. Лисья (н/ж)
5	Берёзовая	—	—	Высота истока 427, 6 м
6	Сладкая	—	—	
7	Фомиха	—	Кривая Отнога, Прямая Отнога	Протекает в с. Егорьевское
8	Петровка	—	—	Разрез Гусельнятский
9	Мостовка	Топкая, Сафониха	—	Протекает в с. Дубровка



### Правые притоки Суенги

№	Притоки 1-го порядка	Притоки 2-го порядка	Названия ручьёв	Примечания
1	Крутая	—	—	Первый правый приток Суенги
2	Лебедиха	Калистратиха	—	Отм. уреза воды 346 м
3	Топкая	—	—	
4	Каменка	—	Богдановский	
5	Дражны (Мал. Тайлы)	Кривая Отнога, Екатеринка	Николаевский, Алексеевский	Работа 1-й драги в 1907–1914 гг.
6	Большие Тайлы	Поперечные Тайлы, Топки, Топкушка, Пихтиха, Рябинка, Листвянка, Маромышенка, Тайлёнок	Медвежий, Васькин	В конце XX – начале XXI в. добыча золота на четырёх участках п. Тайлёнок (н/ж)
7	Екатериновка	—	—	
8	Большая Каменка	Малая Каменка, Хариусовка, Ангарушка	—	Велась добыча золота у с. Егорьевское
9	Кинтереп	Бол. Кинтереп, Мал. Кинтереп, Таловка, Еловочка, Солдатка, Берёзовая, Путанка	Лутанка, Каме-нушка	На рубеже XX–XXI вв. работала драга в нижнем течении. Заим. Путанка

Территория бассейна реки Суенга осваивалась со времён средневековья. Различные племена в разное время селились вдоль крупных водных потоков по надпойменным террасам, где были большие площади лугов и пастбищ. Например, село Суенга по некоторым данным, до прихода сюда русских, было основано татарским племенем, которое занималось скотоводством, рыбной ловлей, охотой и собирательством. Земледелием начали заниматься русские с приходом сюда в начале XVIII в.

Главным же занятием прибывающего сюда населения была добыча золота, начавшаяся с 30-х годов XIX в. За всю историю золотодобычи многие поселения были временными, поэтому установить все заимки, хутора, посёлки затруднительно. То, что было зафиксировано документально, предлагается в форме таблиц.

#### Населённые пункты бассейна реки Суенга

№	Название населённого пункта	Статус	Кол-во дворов	Название реки	Примечания
1	Кордон	—	—	р. Суенга	Граница с Кемеровской обл.
2	Ивановка	дер.	—	р. Крутая	Остатки кладбища
3	Малиновка	дер.	14	р. Крутая	
4	Лебедиха (Дмитриевский)	дер.	31	р. Лебедиха, р. Суенга	
5	Ермолаевский	пос.	—	р. Лебедиха	
6	Гычевская	заим.	—	р. Суенга	
7	Нижняя Каменка	заим.	—	р. Каменка	
8	Токаревская	заим.	—	р. Суенга	
9	Петровка	дер.	52	р. Суенга	Левый берег. Была начальная школа
10	Киновороть	заим.	—	р. Суенга	Была пасека
11	Соколовская	заим.	—	р. Суенга	
12	Новолушиново (Барабаново)	дер.	86	р. Суенга, р. Бол. Каменка	
13	Егорьевское	село	354	р. Суенга, р. Фомиха	Центр золотодобычи
14	Загайновский	пос.	—	р. Суенга	
15	Суенгинская ГЭС	пос.	10	р. Суенга	Недостроенная ГЭС
16	Суенга	село	210	р. Суенга, р. Кинтереп	

17	Которово	пос.	21	р. Дrajны Тайлы	Остатки кладбища
18	Дrajны Тайлы (Шубино)	пос.	8	р. Дrajны Тайлы	
19	Толстова	заим.	4	р. Дrajны Тайлы	
20	Майсатовская (Томиловская)	заим.	—	р. Дrajны Тайлы	
21	Большие Тайлы	пос.	5	р. Большие Тайлы	Остатки кладбища
22	Поперечные Тайлы	пос.	—	р. Поперечные Тайлы	Остатки кладбища. Зброшенные штольни
23	Листвянка (Верхний Стан)	пос.	19	р. Листвянка	
24	Листвянка (Нижний Стан)	пос.	12	р. Большие Тайлы	Остатки кладбища
25	Тайлёнок	пос.	11	р. Тайлёнок	Остатки кладбища
26	Каменка	пос.	9	р. Бол. Каменка	
27	Новокинтeрeпский	пос.	73	р. Бол. Кинтереп	Остатки кладбища
28	Путанка	заим.	—	р. Путанка	
29	Бубенщиково (Травники)	дер.	116	р. Кинтереп, р. Таловка, р. Солдатка	Остатки кладбища. Насыпь УЖД
30	Степановка	пос.	4	р. Степановка	
31	Лутанка	пос.	—	р. Кинтереп	Остатки кладбища
32	Покровский (Перелешино)	пос.	6	р. Кинтереп, р. Каменушка	Остатки кладбища
33	Назаровский	пос.	—	р. Кинтереп	Егорьевская грива
34	Полдневая	дер.	83	р. Полдневая	У границы с Кемеровской обл., остатки кладбища

35	Полдневушка		—	р. Полдневая	Была пасека
36	Бахаревская	заим.	—	р. Полдневая	
37	Большая Полдневая	дер.	—	р. Полдневая	Остатки кладбища. Мост через реку Полдневая
38	Верхняя Лисья	пос.	—	р. Лисья	
39	Нижняя Лисья	пос.	—	р. Лисья	
40	Новостройка	пос.	50	р. Мостовка	Остатки кладбища
41	Мостовая	дер.	84	р. Мостовка	Остатки кладбища
42	Дубровка	село	104	р. Сафониha	С 1949 г.
43	Волкова	заим.	—	р. Суенга	

**Река Кинтереп – правый приток 1-го порядка р. Суенга.** Протяжённость реки Кинтереп около 30 км. Общее направление течения с севера на юг. Водный поток под названием река Кинтереп образуется от слияния рек Большой Кинтереп и Малый Кинтереп. Топоним связан с тюркским происхождением: «кындырлы» — означает «крапивная», а в переводе с татарского слово «кинтереп» дословно переводится как «вдруг».

Высота истоков Малого Кинтерепа и Большого Кинтерепа находятся на отметке 450 м. При впадении Кинтерепа справа в Суенгу, отметка уреза воды составляет 201 м. Таким образом, падение реки составляет 249 м, а уклон равен 83 см на 1 км. Спускаясь по южному склону Салаирского кряжа, Кинтереп принимает восемь именных притоков:

Левые притоки			Правые притоки		
№	Название	Длина (км)	№	Название	Длина (км)
1	р. Таловка	11,5	1	р. Еловочка	6,5
2	р. Пуганка	5,0	2	р. Солдатка	7,5
3	руч. Лутанка	4,0	3	р. Степановка	4,0
4	р. Каменушка	4,5	4	р. Берёзовка	4,0

Бассейн р. Кинтереп вытянут с севера на юг и составляет 130 км<sup>2</sup>. Во второй четверти XX в. вдоль р. Таловка была проложена узкоколейная железная дорога от д. Бубенчиково на 9 км для вывоза леса при помощи конной тяги.

На картах 40-х годов XX в. указаны населённые пункты, расположенные на р. Кинтереп и его притоках:

№	Название населённого пункта	Год образования	Число дворов	Водный поток	Примечания
1	Бубенчиково (Травники)	1713	116	Кинтереп, Таловка, Солдатка, Путанка	Остатки двух кладбищ. Была МТФ
2	Новокинте-репский	1930-е	73	Мал. Кинтереп, Бол. Кинтереп	Остатки кладбища
3	Солдатка	1930-е	2	Солдатка	Хутор из двух усадеб
4	Степановка	1930-е	4	Степановка	г. Малиновая, 406,6 м – на западе
5	Лутанка	н/у	3	Лутанка	Остатки кладбища
6	Перелешино (Покровский)	1906	6	Кинтереп	Остатки кладбища
7	Назаровский	1930-е	5	Кинтереп, Каменушка	Зап. склон Егорьевской гривы
8	Заим. Путанка	1930-е	1	Путанка	В двух км к с-в от Бубенчиково
9	Суенгинская ГЭС	50-е годы XX в.	10	Кинтереп, Суенга	Посёлок гидростроителей, конец 50-х годов XX в.

Все населённые пункты были связаны грунтовыми дорогами, которые в настоящее время заросли и в некоторых частях даже не прослеживаются на местности.

Особую роль в сообщении между поселениями бассейна реки Кинтереп играли дороги: Бубенчиково – Егорьевское (12 км), Бубенчиково – Большой Изырак (13 км), Перелешино – Александровка (11 км) через Узкое Место. Наибольший интерес с богатой и длинной историей заслуживает деревня Бубенчиково (Травники). Вот как пишет двенадцатый

ребёнок в семье — Раиса Тимофеевна Усольцева (Ишимова) (1943–2014 гг.), педагог, проработавшая в школах более 40 лет:

«Милая моя деревенька Бубенщиково, моя малая Родина. Осталась ты в памяти тех, кто родился и прожил здесь большую часть жизни. Располагалось Бубенщиково в природном великолепии: по деревне протекали три реки — Кинтереп, Таловка и Путанка, а вокруг леса с вековыми деревьями, грибами да ягодами и пением птиц. Путанка впадала в реку Кинтереп тут же в деревне и была самой глубокой из этих трёх рек. Семилетняя школа находилась в старом здании с четырьмя классными комнатами. Электричества не имелось, на столе у учителя стояла керосиновая лампа. Первые уроки были устными, письменные работы выполняли при дневном свете. У школы был небольшой участок для выращивания овощей. После окончания семилетней школы те, кто хотел учиться дальше, ходили в Егорьевскую школу (12 км). Шли пешком с рюкзаками, в которых несли продукты на неделю. Домой спешили каждую субботу, а в воскресенье в час дня снова отправлялись в Егорьевское. В деревне Бубенщиково существовали два колхоза, “Перелом” и “Октябрь”, которые позднее объединились. В центре деревни находилась промартель “Объединение” в которой делали сани, гнули дуги, гнали дёготь, а на пихтовом заводе (в 10 км) вырабатывали пихтовое масло. В промартели была и своя пасека.

В центре деревни находились: магазин, детский сад, клуб, медпункт. В клубе один раз в неделю показывали кинофильмы. Молодёжь танцевала под гармошку. Все жители деревни держали хозяйство: корову, свиней, овец, кур, гусей. Дрова заготавливали вручную, потом вывозили на лошадях из леса. В деревне все жили дружно, помогали друг другу. Особенный праздник — День Победы — отмечали всей деревней.

Были в деревне и интересные люди, и интересные истории. Ещё до революции 1917 г. в Бубенщиково жил Сизиков Иван. Был небольшого роста, но сильный и шустрый. В соревнова-

ниях по бегу обгонял молодых. За свою жизнь убил 39 медведей, а на 40-го побоялся идти, суеверным был...»

Деревня Бубеншиково прожила долгую жизнь: от петровских времён до брежневских, т.е. более 250 лет! В начале 1970-х годов выехали из Бубеншиково последние жители.

Вот что пишет Р. Т. Усольцева (Ишимова) в книге «Народная летопись» под редакцией Н. А. Александрова: «Сейчас всё, что связано с моей родиной — деревней Бубеншиково осталось лишь в воспоминаниях. Но все, кто тут жил, не забывают свою малую Родину, манит она к себе. И каждый год на Троицу приезжаем мы в родные места, вспоминаем детство, юность, своих земляков. Нет больше светлой речки Путанки, бобры превратили ее в грязную лужу. Все дороги и тропинки заросли травой. Трудно найти то место, где стоял наш дом. Лишь в памяти он стоит на прежнем месте. Прости нас, милая, родная деревенька, что мы не сберегли тебя!».

И если бы это была только одна такая!!!

# ГОРНЫЙ ЖУРНАЛЪ

ИЛИ

СОБРАНИЕ СВѢДѢНІЙ

О

ГОРНОМЪ И СОЛЯНОМЪ

ДѢЛЪ,

СЪ ПРИСОВОКУПЛЕНІЕМЪ

НОВЫХЪ ОТКРЫТІЙ ПО

НАУКАМЪ,

КЪ СЕМУ ПРЕДМЕТУ ОТНОСЯЩИМСЯ.



Ч А С Т Ъ II.

КНИЖКА 4.



САНКТПЕТЕРБУРГЪ.

Печашано въ Типографіи Экспедиціи заготовленія  
Государственныхъ бумагъ.

1 8 3 0.



## VII. СМѢСЬ

### 1.

#### Объ открытіи золотоносныхъ россыпей въ Маломъ Алтаѣ

Колывано-Воскресенскіе и Нерчинскіе заводы, съ начала своего учрежденія, переходя попеременно изъ вѣдомства Кабинета въ Управление Берг-Коллегіи, нынѣ сосредоточены въ общемъ завѣдываніи Горнымъ промысломъ Департамента Горныхъ и Соляныхъ дѣлъ, подъ главнымъ начальствомъ Г. Министра Финансовъ. По примѣру Уральскихъ заводовъ, заводы Малаго Алтая управляются нынѣ особеннымъ Горнымъ Начальникомъ подъ завѣдываніемъ Главнаго Начальника Колывано-Воскресенскихъ заводовъ, который въ то же время есть Томскій Гражданскій Губернаторъ.

Постоянная 80-лѣтняя горная промышленность на извѣстныхъ пунктахъ истожила уже до возможности рудныя мѣсторожденія богатой порфировой формаціи сего края. Несторъ Алтайскихъ рудокопій, рудникъ Змѣиногорскій, столь знаменитый и своимъ богатствомъ и своимъ геогностическимъ отношеніемъ, не представляетъ уже почти никакихъ выгодъ для горной промышленности. Въ той же категоріи находятся и многіе другіе рудники, доселѣ обильные рудами.

Г. Министръ Финансовъ, исходатайствовавъ у Государя Императора извѣстную сумму денегъ на горныя развѣдки по Колыванскимъ и Нерчинскимъ заводамъ и награду около 4 процентовъ съ каждаго пуда выплавленнаго серебра, на первыхъ сверхъ 1000 пудъ, а на вторыхъ сверхъ 200 пудъ, предписалъ мѣстному управленію сихъ заводовъ немедленно отправить нѣсколько рудоискательныхъ экспедицій, не только для поисковъ серебряныхъ мѣсторожденій, но и для изслѣдованія россыпей относительно золота. Въ концѣ прошедшаго лѣта отряжена была рудоискательная экспедиція, раздѣленная на три партіи, въ страну, орошаемую рѣками Чумышемъ и Инею, тамъ, гдѣ находится издавна дѣйствующій Салаирскій рудникъ.

Нынѣ въ сихъ мѣстахъ учреждено уже горное производство. Сей золотой промыселъ названъ Егорьевскимъ. Въ

Декабрѣ мѣсяцѣ находили здѣсь самородки отъ 1 до  $5\frac{1}{4}$  золотниковъ вѣсомъ.

Дальнѣйшіе изслѣдованія показываютъ, что въ Салаирской странѣ, на пространствѣ 40 верстъ, имѣются признаки золотыхъ россыпей; таковыя же признаки открыты и во 100 верстахъ отъ одной къ NW въ вершинахъ рѣчки Берди. Въ сихъ мѣстахъ по рѣчкѣ, называемой Фомихою, впадающей въ Суенгу, которая течетъ въ Бердь, открыта россыпь, идущая въ длину на 700 сажень, при ширинѣ отъ 14–20 сажень и толщинѣ отъ 2–3 аршинъ. Во 100 пудахъ одной оказывается золота отъ  $\frac{1}{4}$  до  $2\frac{3}{4}$  золотника.

Съ прибывшимъ изъ Барнаула караваномъ привезено золота около 3 фунтовъ. Сплавленное въ плитку первое золото изъ россыпей малаго Алтая, Г. Министръ Финансовъ имѣлъ счастье представить Государю Императору въ праздникъ Свѣтлыя Пасхи. По послѣднимъ извѣстіямъ всего золота получено уже съ Ноября мѣсяца 1830 года болѣе 14 фунтовъ.

Золото малаго Алтая встрѣчается въ россыпяхъ довольно крупное. По произведеннымъ здѣсь испытаніямъ въ 96 частяхъ онаго заключается: золота отъ  $87\frac{1}{2}$  до 89, серебра отъ  $5\frac{2}{3}$  до  $7\frac{1}{3}$  частей, остальное состоитъ изъ металловъ, поглощаемыхъ капеллею.

Сія экспедиція при самомъ началѣ своихъ дѣйствій открыла признаки золота по рѣчкѣ Колбихѣ, впадающей въ рѣчку Бирюлю, въ 20верстахъ отъ Салаирскаго рудника. Россыпь въ сихъ мѣстахъ первоначально изслѣдованная, оказалась лежащею отъ поверхности земли около 3 аршинъ и содержащею во 100 пудахъ песка болѣе  $\frac{1}{4}$  золотника золота. Дальнѣйшее преслѣдованіе россыпей въ семъ краю показываетъ содержаніе оныхъ мѣстами  $2\frac{1}{2}$  до 4 золотниковъ во 100 пудахъ песка.

На россыпяхъ по рѣчкѣ Фомихѣ, наиболѣе другихъ благонадежныхъ, учреждена настоящая разработака; а для промывки песковъ устроена была зимняя промывальная фабрика близъ деревни Ново-Лушниковой съ 40 обыкновенными вашгердами. Съ 12 Ноября 1830 года начата промывка песковъ.

*Горн. Журн. Часть II Кн. IV. 1831.*

## **ОБЗОР эксплуатационных работ на Егорьевских приисках объединения «Запсибзолото» за 1830–1990 годы**

В этой записке намереваюсь подсчитать всё золото, добытое на месторождениях Егорьевского прииска с момента их открытия по 1990 год включительно.

Использованы данные годовых отчётов геологоразведочных и эксплуатационных работ, горных журналов, кадастров по месторождениям и отчётных балансов по форме 5-ГР.

В представленных таблицах объём горной массы при сплошной отработке драгами и гидравликами показан с учётом вскрыши на отработанной площади, золото — без учёта технологических потерь, т.е. кассово. Значительная часть добычи приведена, к сожалению, без горной массы, так как в старых материалах она не учитывалась. Безусловно, учесть всё добытое за 160 лет золото невозможно, так как старые архивные материалы не дают полной ясности. Не исключено, что в дальнейшем обнаружатся другие источники информации и на основании их будут внесены дополнения.

В таблице № I приведено общее по всем месторождениям количество золота (8128 кг), добытое с 1830 по 1964 год и учтённое Салаирским приисковым управлением. Эту цифру считаю наиболее достоверной, так как вся отчётность и учёт сосредотачивались в Салаире.

Данные по добыче за 1965–1990 годы правильные. Все годовые отчёты и журналы горных работ имеются в полном объёме. Кроме того, начиная с 1967 года геологом карьера работаю я, Соболенко П. Ф. и, значит, вся ответственность за ведение учёта движения запасов на мне.

Объём горной массы показан в тыс. м<sup>3</sup>, золото — в кг, среднее содержание — гр/м<sup>3</sup>.

Таблица № I

№	Наименование месторождений	Годы отработки	Добыча			Примечание
			Горная масса, тыс. м <sup>3</sup>	Золото, кг	Среднее содержание, гр/м <sup>3</sup>	
1	2	3	4	5	6	7
1.	Общее количество по Егорьевским приискам	1830–1964		8128		По учёту Салаирского прииска: на Егорьевских – 8128 кг на Салаирских – 26467 кг в т.ч. рудного – 8158 кг

До 1970 года прииск Егорьевский входил в состав Салаирского приискового управления, и вся отчётность хранилась там. После разъединения только часть архива была передана Егорьевскому прииску и, может быть, поэтому не имеется всех материалов по добыче золота в отдельности по месторождениям.

Работая продолжительное время с архивами, я убедилась в невозможности полного подсчёта всего добытого металла.

За период с 1965 года по 1990 год количество добытого золота 3573 кг определено точно по горным журналам и годовым отчётным балансам по форме 5-ГР.

Таким образом, на Егорьевских приисках с 1830 по 1990 год учтено добытых 11 тонн 700 кг золота.

#### **Исторические даты в развитии золотодобычи на Егорьевских приисках**

1830 г.	–	Открытие первой золотоносной россыпи по р. Фомиха, левому притоку р. Суенга. С 1830 г. по 1843 г. добыто 545 кг. Считалась самой богатой из всех открытых россыпей.
1830–1860 гг.	–	Разработку россыпей вело общество Кольвано-Вознесенских заводов.

1861–1906 гг.	—	Золотая промышленность была передана в ведение Кабинета. Добыча — 861 кг.
1907–1910 гг.	—	Добыча производилась английской концессией. Добыча 654 кг.
1911–1915 гг.	—	Российское золотопромышленное общество «Золоросс», кредитуемое немецким капиталом. Добыто 1078 кг.
1914 г.	—	Золотодобыча снова переведена в ведение Кабинета.
1906–1916 гг.	—	На р. Тайлы Малые (Дражные) работала 5,5 футовая паровая драга Путиловского завода (ёмкость = 150 л). Всего добыто драгой 425 кг.
1913 г.	—	Перенос этой драги выше по течению на 2,5 км.
1914–1924 гг.	—	Отсутствие разведочных и эксплуатационных работ во время 2-й империалистической войны и в период Октябрьской революции.
1925–1929 гг.	—	Начало обширных геологических исследований района и развития золотодобычи.
1942 г.	—	Построена в д. Ново-Лушниково электростанция мощностью: 2 локомотива по 225 л/с марки ЛМ-8 и дизеля 600 л/с.
1950–1967 гг.	—	Построена на р. Суенга драга № 307-МД-2П в районе с. Егорьевское (от бывшего старого моста до механического цеха) ёмкостью 50 л. Работала с 1950 по 1957 г. Добыла 321 тыс. м <sup>3</sup> горной массы и 70,5 кг золота. Демонтирована и перевезена на р. Тайлы Малые (Дражные). Работала на этом объекте с 1961 по 1967 г. Добыла 362 тыс. м <sup>3</sup> горной массы и 102 кг золота.
1954–1962 гг.	—	Построена драга № 312-МД ёмкостью 50 литров на р. Суенга на участке окончания работ драги № 307, работала до устья Каменка Барабановская и вверх по Каменке Барабановской. Добыла по р. Суенга за 1954–1960 гг. 306 тыс. м <sup>3</sup> горной массы и 65 кг. По Каменке Б. — 141 тыс. м <sup>3</sup> и 16 кг.
1953–1959 гг.	—	Построена драга № 314 МД-I, 50 л на р. Тайлы Большие в районе притоков рр. Тайлы Поперечные и Листвянка. Отработала участок по р. Тайлы Большие, зашла в р. Листвянка и вернулась по своим отвалам до устья. Добыла 333 тыс. м <sup>3</sup> и 80 кг с содержанием 240 мг/м <sup>3</sup> . Содержание в отвалах 79 мг/м <sup>3</sup> .

1956–1957 гг.	–	Счастливые годы по части подъёма самородков. В старых материалах упоминается о подъёме самородка в 1903 г. по логу Лапинскому, правому притоку Петровка весом 18 фунтов (7,4 кг). После обработки 7,2 кг чистого золота. Кроме этого ежегодно поднимали самородки весом от 100 до 500 гр, пронизанные кварцем. В 1939–1940 гг. в районе лога Кузнечного по р. Мостовой в шахте № 20 часто встречались самородки, самый крупный весом 1700 грамм.
25/IX-1956 г.	–	Из дудки глубиной 18,6 поднят самородок весом 1873 гр.
10/I-1957 г.	–	956 грамм, после обработки 950 гр.
30/XI-1956 г.	–	482 гр.
26/III-1957 г.	–	531 гр.
4/IV-1957 г.	–	2092 гр. поднят в забое Петенёвым К. В. Вес до и после обработки один и тот же.

Всего по логу Кузнечному зарегистрировано 69 золотин весом свыше 5 грамм. Общий вес 8240 гр.

7/X-1985 г.	–	При промывке дражных отвалов драги № 152 по р. Суенга в районе Ивановских логов был поднят самородок весом 411 грамм.
X-1985 г.	–	Поднят самородок весом 64 грамма на тех же отвалах.
1958 г.	–	Начало строительства драги № 152 – 210 л., после реконструкции – 250 л., на р. Суенга ниже устья её левого притока Мостовой. С 1960 по 1971 г. – отработка Суенгинского полигона. Добыто 14 243 тыс. м <sup>3</sup> горной массы и 1969 кг золота. С 1971 по 1979 г. – отработка Больше-Тайлинского полигона. Добыла 6398 тыс. м <sup>3</sup> и 840 кг. Демонтирована, перевезена на верхний Суенгинский полигон на участок бывшей деревни Петровка.
1984–1990 гг.	–	Отработка драгой № 152 верхнего Суенгинского полигона. Добыто 3659 тыс. м <sup>3</sup> горной массы и 231 кг золота.
1973–1990 гг.	–	Начата отработка техногенной россыпи р. Тайлы Малые (Дражные) драгой № 314, ёмкостью 80 л. Добыто по 1990 г. включительно 4016 тыс. м <sup>3</sup> горной массы и 443 кг золота.

1984–1990 гг.	—	Отработка россыпи р. Кинтереп драгой № 318, ёмкостью 80 л. Добыто 1951 тыс. м <sup>3</sup> и 194 кг.
1976 г.	—	Началось регулярное трёхрейсовое автобусное сообщение с. Егорьевское с районным центром Маслянино с попутным заходом в с. Суенга. К 1989 г. гравийная дорога была заасфальтирована от Маслянино до Суенгинского поворота.
1978 г.	—	Наконец, была установлена телеприёмная аппаратура. Первые передачи были по несколько часов (5–6) или днём, или только ночью. Радость продолжалась недолго. Затем более года не было и только с 1980 г. начали регулярно принимать первую программу телевидения, а с 1986 г. и вторую.
1978 г.	—	Начало старательских работ. Заезжих старательских артелей было несколько, но все они носили одно название — «Суенга». Последняя, наиболее крупная, работает с 1985 г. Помимо золотодобычи ведёт строительство жилья и производственных помещений. Построен клуб, здание сельского Совета, контро-ра прииска, больница и десятка полтора полу-благоустроенных двухквартирных жилых домов. В 1991 г. началось долгожданное строительство средней школы и, видимо, в этом же году наконец, будет построен мост через Суенгу. Старая 2-этажная деревянная школа была построена в 1950-е годы. Старый мост через Суенгу, по воспоминаниям жителей, был очень хороший, снесён при проходе драги № 152, а также всё, что было построено в долине реки.
1985 г.	—	Началась более сносная доставка рабочих на дражные объекты пассажирскими машинами. В 1986 г. появился первый автобус ПАЗ-672 для драги № 318. В 1991 г. — второй автобус.
1991 г.	—	Входим в рыночную экономику. Вся деревня бегаёт с розовыми тетрадками, а в них талоны на продукты с нормой на месяц на душу населения: мяса — 1 кг, масла сливочного — 500 гр, масла растительного — 100 гр, конфеты — 300 гр и т.д. Водку меньше жалеют, пьём по две бутылки. Хуже всего курильщикам. Видимо, в целях заботы о здоровье, табачные изделия исключили из продажи почти полностью.

## **Геологическая изученность Егорьевского золотоносного района**

В 1830 г. была открыта первая золотоносная россыпь на р. Фомиха, левому притоку р. Суенга.

Своё название прииск Егорьевский получил в честь министра финансов Егора Канкрина, преподнёсшего царю в подарок слиток весом 3 фунта, сплавленного из Фомихинского золота. Царь, благодарный министру за подарок, распорядился называть прииск Егорьевский.

С этого времени и начинается развитие золото-промышленного дела Салаирского края.

В 1832–1840 гг. началось успешное открытие и эксплуатация россыпей рек Фомихи, Нижней Каменки (Барабановской), Петровки, Мостовой, левых притоков Кинтерепы, Больших, Малых и Поперечных Тайлов, Суенги и др.

Периоды затишья добычи сопровождались усиленными разведочными работами, на которые задалживались силы и средства, занятые на эксплуатации.

Принадлежность Салаира к Кабинетским землям тормозило его нормальное геологическое изучение. В то время частные золотопромышленники, особенно купцы, уже вполне осознали необходимость геологических данных и прибегали к серьёзной помощи геологов.

Дореволюционные исследования носили маршрутный характер или ограничивались общими описаниями.

За этот период Салаир посетили многие известные геологи. В 1834 г. Г. П. Гельмерсен, академик Петербургской академии описал известняки Фомихи и Пичугина лога, составил геологическую карту Алтая.

В 1840–1844 гг. Егорьевский прииск посетили Чихачёв и Т. Е. Щуровский, профессора Московского университета.

В 1895 г. партией инженера Кратка зафиксировано 211 кварцевых жил. Этой партией разведывалось и опробовалось около 60 точек. На Фомихе для опробования была установлена толчея.



В 1910 г. появились работы В. А. Обручева «О золотоносности Западной Сибири».

До 1911 г. продолжались в большом объёме поиски и разведка месторождений россыпного золота, выявившие почти все более или менее крупные россыпи.

В 1912–1914 гг. «Российское золотопромышленное общество» проводит большой объём поисковых и разведочных работ. В это время, кроме шурфовочных работ, разбуриваются станками «Клистон» и «Эмпайр» р. Суенга, реки Большие Тайлы и Малые Тайлы.

В 1917 г. в системе р. Суенга Лебедева проводит геологические исследования, обработанные Сперанским.

С 1922 по 1933 г. обширные геологические работы проводит геолог Сперанский. Им составлена геологическая карта Салаира, в том числе и Егорьевского района в масштабе 1:210 000.

В 1932–1934 годах работает геологоразведочная партия по поискам и разведке рудного золота, руководимая П. И. Кокориным. Им составлена геологическая карта масштаба 1:50 000.

В 1942–1949 гг. трест «Золоторазведка» организует многолетнее изучение района. В работе участвуют геологи В. Г. Лебедев, А. П. Божинский, М. А. Гаррис.

Наконец, с 1930 г. и до сих пор Егорьевского золотоносного района ежегодно разведываются большим объёмом геологоразведочных работ, проводимых комбинатом «Запсибзолото».

В 1942 г. прииски Егорьевского района объединяются в самостоятельный Егорьевский прииск треста «Запсибзолото».

В 1950 г. прииск реорганизуется в Егорьевский участок Салаирского прииска.

В 1970 г. Егорьевский участок выделяется из Салаирского прииска в самостоятельный прииск (названный карьером) объединения «Запсибзолото».

## **Способы разведки Егорьевских россыпных месторождений**

Начиная с 1830 г. по 1970 г. разведка всех россыпей производилась бурением скважин комплектом «Эмпайр», ст. «Клистон» и шурфами. С 1970 г. стали применяться станки механического бурения. Первые станки УБР-1 и УБР-2 повторяли технологию бурения станками «Эмпайр», последующие модификации имеют принципиально новую технологию, совершенно недопустимую для разведки россыпей.

От применения механических станков при разведке россыпей выиграли производительность и ликвидация тяжёлого труда бурильщиков. Потеряли больше — снизилось качество буровых работ, остаются недоразведанными борта долины, увалы, низкие пойменные участки и т.д. Возможности механического бурения оказались меньше и хуже, чем у ручного. Вот, если бы совместить хорошие качества обоих видов бурения, тогда бы получался хороший станок. Когда впервые применили «Эмпайр», не знаю, но то, что он безотказно служил полтора века, это точно.

Рекомендую по старым книгам изучить технологию бурения «Эмпайром» для руководства в требованиях к качеству бурения механическими станками малых диаметров.

Итак, до 1970 г. все россыпи разведывались станками «Эмпайр» и шурфами. С 1950 г. проходились, в основном, заверочные шурфы с целью определения поправочных коэффициентов к данным бурения малыми диаметрами. Проходка шурфов была очень тяжёлой из-за несовершенного водоотливного оборудования.

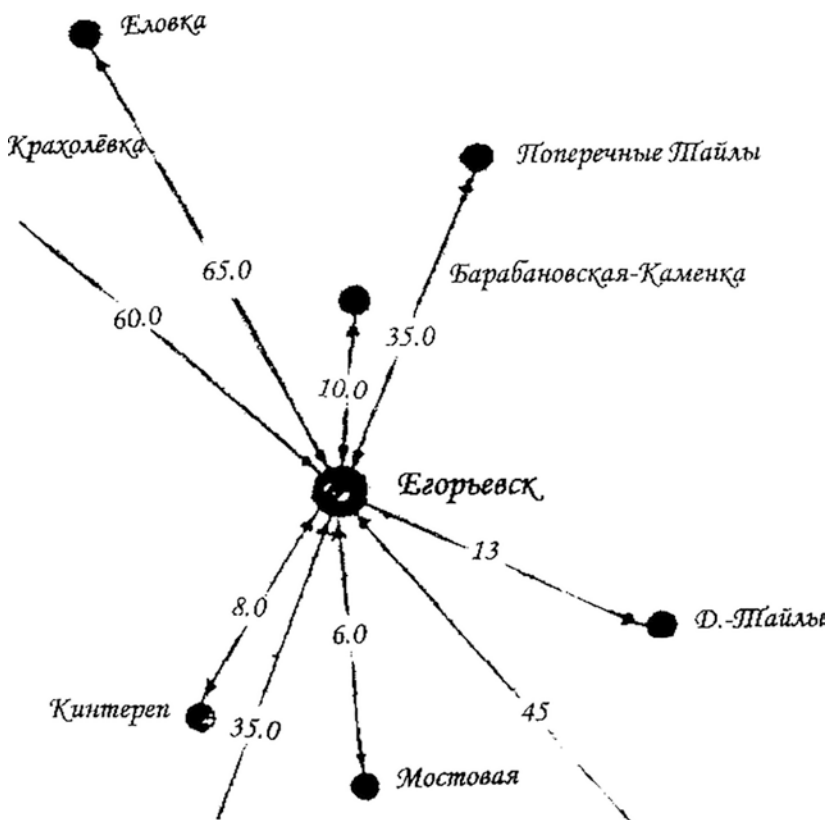
Имея в наличии разные конструкции насосов, добивку шурфов производили с помощью ручных насосов «Летестью». Единственно облегчающим моментом при проходке шурфов было применение телескопической металлической крепи. По окончании проходки крепь извлекалась с помощью копра.

В 1975 г была получена установка УБСР-25 с диаметром бурения 715 мм. При освоении её были внесены некоторые

усовершенствования, одобренные посетившими Егорьевское представителями завода. С тех пор заверки буровых скважин производится только установкой УБСР-25 и в больших объёмах. Пройденные шурфо-скважины вполне удовлетворяют требованиям проведения заверочных работ.

К сожалению, проектной глубины 25 метров достичь не удаётся из-за малой мощности двигателя и ненадёжного крепления обсадных труб.

Опробование при разведке россыпей велось и ведётся, как и сто лет назад. Буровые и шурфовочные пробы промываются вручную и доводятся лотком. Только вода на бутару при промывке шурфовых проб подаётся насосом.



При эксплуатационном опробовании на драгах отбор проб производится вручную — лопатой из черпаков. Обработка проб такая же, как и на шурфах.

Опробование на драгах ведётся нерегулярно, а иногда и совсем не ведётся. Работа опробщиков на драгах в настоящее время оказалась физически самой трудной и низкооплачиваемой и поэтому желающих работать нет.

В последнее время почти не ведётся технологическое опробование по определению потерь золота с обогатительного оборудования.

Причина не только в том, что не хватает людей. Произошло обесценивание работы геологической службы, начиная с главного геолога объединения и по ступеням вниз.

При подсчёте запасов на разведываемых месторождениях наметилась тенденция необоснованного завышения содержания золота. Введение завышающих коэффициентов, отсутствие или частичное ограничение «ураганных» проб, свободное обращение с границами контуров запасов. В результате — не подтверждение запасов при проведении эксплуатационных работ.

Из всего изложенного можно сделать вывод: никаких изменений к лучшему в нашей работе не произошло. Скорее наоборот, оставаясь упорно приверженными к старым методам работы, мы исключили ответственность и добросовестность в проведении геологоразведочных и эксплуатационных работ.

*Геолог Егорьевского карьера  
П. Ф. Соболенко  
Июнь 1991 г.*

## **Золотой Егорьевск**

Егорьевский прииск, Егорьевский золотоносный район — все это о территории, расположенной на с-в Маслянинского района Новосибирской области.

С давних времён об этих местах в народе ходили легенды. Ещё в начале XIX века нет-нет, да и появлялись в городах России первопроходцы Салаирских гор. Бородатые, со сверкающими от медовухи глазами, рассказывали они о богатствах края, но при этом добавляли: «Однако, не для слабых людей те места... Медведь шкуру содрать может, а то и рысь горло перегрызёт. А страшнее всего лихой человек: ни за грош на тот свет отправит».

Вся история возникновения и жизнь села Егорьевское, связана с открытием и дальнейшим развитием золотодобычи.

В архивах имеется такая запись: «12 ноября 1830 года штабс-капитаном Мордвиновым открыта первая золотоносная россыпь. Эта дата считается днём основания села.

В самом конце XIX века его посетил молодой цесаревич Николай II — последний царь России.

Богата и интересна история развития Егорьевского прииска: здесь и открытие новых россыпей, и эксплуатация месторождений царским Кабинетом, английской концессией, обществом «Золоторосс», кредитуемого немецким капиталом. Интересен советский период, когда началось планомерное геологическое изучение территории, строительство драг, гидравлик. Сейчас пришла новая современная техника, 5 промышленных предприятий продолжают добывать золото.

Всего за период эксплуатации месторождений Егорьевского золотоносного района с 1830 г. добыто более 15 тонн золота. Самый крупный самородок — 18 фунтов (7,2 кг) поднят в 1903 г.

В селе находится пять объектов социальной сферы, шесть объектов торговли и общественного питания.

1910 г. — открыта пятиклассная церковно-приходская школа.

19 ноября 1919 г. — жестокая расправа карательным колчаковским отрядом над захваченными партизанами и жителями села. Все похоронены в братской могиле.

В годы Великой Отечественной войны из сёл, расположенных на территории Егорьевского сельского совета, ушли на фронт 823 человека. Не вернулись 459. В их числе Марковский Вениамин Яковлевич — Герой Советского Союза.

1952 г. — открыта сельская библиотека.

Село Егорьевское включено в туристическую карту Маслянинского района. Реализуется проект по созданию музейно-туристического комплекса, который включит в себя сельскую библиотеку-музей, старинную усадьбу старателя-золотодобытчика, купеческую лавку с изделиями народного промысла, Мемориал погибшим в годы Великой Отечественной войны, братскую могилу партизан, расстрелянных в годы Гражданской войны, памятный знак золотодобытчикам. Планируются выездные экскурсии на старательский участок и по природным достопримечательностям нашего поселения.

Золото лёгким не бывает. 19 июля 2009 года, в профессиональный праздник — День металлурга, состоялось открытие памятного знака (дражный ковш с самородками золота). Это дань людям, посвятившим и посвящающим этой тяжёлой работе свою жизнь. Вся история села связана с этим символом. И пока будут сверкать на солнце слитки золота — благосостояние села будет на достойном уровне.

## Литература

Историческая справка (открытие золотоносных россыпей) // Горный журнал или собрание сведений о горном и соляном деле с присовокуплением новых открытий по наукам, к сему предмету относящимся. Ч. 2. Кн. 4. — СПб., 1830. — С. 144–147.

Ламин В., Шамов В. Золотой транзит (1830 год — найдена золотоносная россыпь) // Родина. — 2000. — № 5. — С. 119.

Садыров А. Ж. Серьги императрицы: роман. — Новосибирск: РИЦ НПО Союза писателей России, 2015. — 496 с.

Чернобай Л. П. Река Бердь — жемчужина Салаирского кряжа [физико-географическая характеристика реки Бердь, её притоков, полезные ископаемые бассейна реки, характеристика населённых пунктов. с. Егорьевское (с. 95–96; 110–118, 145–147, 150–151), население (с. 119–123)] // Гидрография и водные ресурсы НСО. — 2-е изд., изм. и доп. — Новосибирск, 2016. — 458 с.

Шуклецов В. Т. О Егорьевском партизанском отряде // Сибирияки в борьбе за власть Советов. — Новосибирск: Зап.-Сиб. кн. изд-во, 1981. — С. 204–206.

*МКУК МЦБС Егорьевская сельская библиотека, 633582, НСО, Маслянинский р-н, с. Егорьевское, ул. Почтовая, д. 22.*

*E-mail: biblioteka\_egorevsk@ngs.ru*

**Село Дубровка.** Самое молодое село в Маслянинском районе (1949 г.) расположено в 45 км к с-в от райцентра на реке Сафониha — левом притоке Мостовки бассейна Суенги. Село связано добротной асфальтированной автодорогой с с. Суенга, д. Александровка, р.п. Маслянино; имеет хорошую дорожную связь с а/д Новосибирск — Ленинск-Кузнецкий. Новосибирский писатель Н. Мейсак в своей книге так отзывался о селе: «...Ах, Дубровка, милая Дубровка! Забросил же тебя господь в такие дали! Двести километров до ближайшего театра, сто от железной дороги. Пылинка на карте Сибири...». Эта книга была написана в 50-е годы XX в.

По свидетельствам очевидцев, удалось узнать об основателе села — его звали Никита Ильич Клеванцов. Он родился в 1914 г., по профессии был зоотехником, затем стал директором совхоза № 177, куда вошла Дубровка. При строительстве села было решено оставить в центре берёзовую рощу (дубраву) — отсюда и название поселения. Уже через год, в 1950 г. число жителей составляло 168 человек. Свою лепту в строительстве домов внесли репрессированные эстонцы. Затем были возведены школа, Дом культуры и другие необходимые здания. В 2000 г. построена новая красавица школа — гор-

дость дубровцев. Сегодня в селе проживает 856 человек, которые ждут перемен к лучшему уже 30 лет. А когда-то (1970–1980-е годы) сюда летали самолёты...

**Посёлок Петени.** Появился на правом берегу Берди в устье реки Матрёнка в 1790 г. (царствование Екатерины II). Ещё в 1950–1960-е годы в посёлке находилось 87 дворов с числом жителей 582 человек. На 2021 г. в посёлке осталось 22 двора и 102 жителя. Учеников на автобусе возят в Дубровку. Ещё во второй половине XX в. в западной части посёлка велась добыча мрамора, готовилась крошка, но в 2008–2009 гг. было всё прекращено и даже пять двухквартирных дома разобрали (в них жили рабочие карьера).

На правом берегу Берди вверх по течению зарегистрирован памятник природы регионального значения «Петенёвские ельники» общей площадью 589,0 га. Профиль памятника — ботанический. Еловый лес расположен на крутых берегах Берди. Травостой ельников на 100 % сложен лесными мезофитами. В Красной книге России значатся: кандык сибирский, ятрышник шлемоносный, башмачник крупноцветный и настоящий. Жаль, что памятник природы только задекларирован, а на местности даже табличек нет.

**Посёлок Нижняя Матрёнка.** Образован в 1907 г. в результате столыпинской реформы. Прибывшие из Европейской России люди выбрали красивое, тихое место на правом берегу Матрёнки в 4 км севернее п. Петени. Река оказалась золотоносной и вскоре в верховье появился п. Верхняя Матрёнка, а в среднем течении — Средняя Матрёнка. Золото добывали ручным кустарным способом. Большинство держали скот, благо были хорошие пастбища, особенно в правобережье реки Матрёнка. Были ещё две заимки — Ключи и Караваева. Из «матрёновских» пяти поселений остался п. Нижняя Матрёнка, и то благодаря близкому расположению села Дубровка. Об остальных поселениях, которых уже давно нет, сибирский поэт П. П. Шильников пишет:



Его нет, есть приметы посёлка  
Тополь старый, ручей под горой,  
Черёмух шеренга на взгорке,  
Могильник, заросший травой.  
Здесь почили, кто в тяжкие годы  
Путь в Сибирь из России торил,  
На богатые земли и воды,  
Здесь он призрака счастья ловил.

### **Село Суенга**

Поселение входит в состав Егорьевского сельсовета. Село имеет долгую и интересную историю. По данным районного краеведческого музея, Суенга значит с 1644 г. Название дано по реке Суенга, которая впадает в этом месте в реку Бердь справа. Место было выбрано тюркским племенем для заселения ещё до прихода сюда русских. Численность населения росла медленно, в основном за счёт естественного прироста. По переписи 1911 г. в Суенге проживали 711 человек. Большой приток жителей произошёл за время Столыпинской реформы. Так, в 1926 г. в селе насчитывалось уже 1026 человек обоёго пола. С этого времени начинается постепенная убыль населения по самым разным причинам. В 2021 г. в Суенге проживали 348 человек.

За длительную историю в селе произошло много разных событий. Важным этапом в жизни суенгинцев стала коллективизация (конец 20-х — начало 30-х годов XX в.), когда в селе было создано три колхоза: «Светлая Заря», «Красное Знамя» и «Помни Ильича».

«...В это же время (1928 г.) на левом берегу Суенги построен маслосырзавод силами коммунаров “Светлой Зари” на том месте, где была маслобойня артель во времена Столыпинских реформ. Завод являлся центром жизни села до 1973 г., т.е. 45 лет и славился качеством сливочного масла “Крестьянское” жирностью 72%. С 1961 г. в Суенге стали производить сыр “Степной”, а позднее — “Голландский”. Брак переплавляли

на плавленые сырки. Из обраты (обезжиренное молоко) изготавливали казеин для авиационной промышленности. Около 30 лет завод производил сухое молоко, топленое масло, а пахту (отходной продукт от сливочного масла) отправляли на животноводческую фермы как корм. Молоко для переработки привозили из близлежащих поселений: Серебрениково, Елбань, Егорьевское, Матрѐнка, Петени, Мендачное, Гычи, Костюшка, Новостройка, Петровка, Мостовая (в общей сложности из 16 населѐнных пунктов). Возили молоко на лошадях (была своя конная база, более 20 лошадей) в любую погоду. В 1959 г. на завод поступил молоковоз ГАЗ-51, АЦ-18. Заводчане, их было более 100 человек, являлись привилегированной группой населения села. В 1972 г. в р.п. Маслянино построили сырзавод. Было принято решение о переводе Суенгинского, Борковского, Никоновского заводов в райцент. Люди стали покидать село Суенга в поисках работы. В колхоз не спешили. Жизнь в селе стала угасать... Здание Суенгинского маслосырзавода разрушается, территория зарастает...».

(Из книги «Живи, моя деревня» / автор-сост. Т. Ф. Ушакова. — Новосибирск. Сиб. кн. изд-во, 2013. — 192 с.).

«...Выше берѐз на фоне вечернего неба на блестящем воронном коне при боевых доспехах и золотом седле сидел полководец. Его жѐлтое лицо с узкими раскосыми глазами расплылось в радостной улыбке. Онемел Илья... Как лист осины затрясся он весь. Оставив всё, напрямик, через валежник и кусты, раздирая в клочья одежду и царапая лицо и руки, понесся он прочь от этого места. Вслед ему по всему лесу раскатился громовой смех, закачались деревья, волны заиграли по траве...» [5, с. 4].

Золотой конь, Лешаковки, Крапивные луга — это всё названия бытовых топонимов в селе Суенга, что в Маслянинском районе. Что стоит за этими названиями? Ответ на этот вопрос и стал целью нашего исследования.

Начало рассказа — это отрывок из местной легенды о местечке Лешаковки. Из далѐких времѐн идёт она. И прежде чем мы расскажем её, хочется поделиться нашими изысканиями.

Справка о селе Суенга из книги Л. П. Чернобая «Река Бердь — жемчужина Салаирского кряжа». «Это одно из старейших сёл в Маслянинском районе. Село расположено у впадения Суенги в Бердь и тянется в основном по правому берегу Берди. Окрестности села очень живописны: смешанный лес из пихты, сосны, берёзы, осины; пороги и небольшие водопады на реке Суенга, выходы твёрдых горных пород на поверхность» [6, с. 67]. Топоним Суенга — тюркского происхождения: «су» с тюркского — «вода», «анга» от тюркского «тайга» — «глухой лес». «Вода тайги», вероятно, так можно перевести слово Суенга. Эту информацию мы нашли в книге И. Виноградовой «Язык земли» и на сайте [http://ilia-romantic.narod.ru/pages/dict\\_topo\\_nso.htm](http://ilia-romantic.narod.ru/pages/dict_topo_nso.htm) [2, с. 126; 7]. В этих источниках рассказывается о топонимах Западной Сибири и Новосибирской области, в частности.

В статье Е. С. Павловой «За призрачным счастьем» в газете «Маслянинский льновод» за 1987 год есть рассказ о Золотом коне и Лешаковках. Безусловно, встал вопрос: кто такая Е. С. Павлова?

Ответ на него был получен в книге «Воспоминания о былом», составленной руководителем Маслянинского районного музея образования Тamarой Фёдоровной Ушаковой. В сборнике размещены воспоминания учителей-ветеранов, долгие годы проработавших в школах Маслянинского района. И среди них есть рассказ Елизаветы Семёновны Павловой, учителя начальных классов Бубенщиковской, а впоследствии и Дресвянской школы Маслянинского района.

Елизавета Семёновна родилась в 1929 г. Работая педагогом, она занималась краеведческой работой. Основной её темой была история партизанского движения на территории нынешнего Маслянинского района в годы гражданской войны. А статья в местной газете — это её воспоминания об отце, о детстве, проведённом в селе Суенга, куда приехали её родители из-под Воткинска Сарапульского уезда Вятской губернии ещё в начале XX века [5, с. 4]. Отец Елизаветы Семёновны был большим охотником порыбачить. Ходил на хари-

уса. В те времена много этой рыбы, которую иногда называют «царской», было в этих местах. И водилась она в знаменитых Лешаковках. От своего отца и узнала Елизавета Семёновна легенды Суенгинской земли. Уже два года как Е. С. Павловой нет в живых....

Нам было важно узнать, а более поздние поколения жителей Суенги знают ли эти легенды? Ведь статья Елизаветы Семёновны была написана 25 лет тому назад!

Как это часто бывает, далеко нам ходить не пришлось. Два учителя нашей школы — Галина Васильевна Стафиевская и Виктория Ивановна Деревнина родились и выросли в Суенге. Они знают легенды тех мест, где прошло их детство. В интервью они поделились своими знаниями с нами. Галина Васильевна слышала суенгинские сказания от своей бабушки Александры Абрамовны Губинской, родившейся в деревне Суенга в 1900 г. и прожившей в этих местах 92 года. А Виктории Ивановне легенды рассказал в детстве отец, Иван Александрович Мальцев (родился в 1945 г.).

Г. В. Стафиевская поведала нам ещё одну легенду, которая произвела на неё в детстве неизгладимое впечатление. Это легенда о дочери местного священника и её кукле.

Всё действие разворачивалось на скале, которая была прямо в деревне. Галина Васильевна вспоминает, что бабушка рассказывала эту сказку ей и её брату для того, чтобы они не лазали на эту скалу, так как их дом стоял рядом с ней. Легенда была так трогательна и печальна, что Галина Васильевна до сих пор помнит своё желание заглянуть под камень под скалой. Ей казалось, что стоит его приподнять, и она увидит красивую девочку с куклой...

Нам захотелось побывать в этих легендарных местах и увидеть их своими глазами. Нашими проводниками стали Людмила Ивановна Ерёмкина, учитель истории Суенгинской школы, занимающаяся краеведением со своими учениками, и Иван Александрович Мальцев, старожил села Суенга.

Иван Александрович родился в селе Суенга в 1945 г. 41 год проработал механизатором. Очень хорошо знает окрестности

деревни, так как и отец его, и дед родились и всю жизнь прожили здесь. Он замечательный рассказчик. Все эти сказания ему знакомы с детства.

Первой на нашем пути была скала, с которой по легенде упала поповская дочь. Внизу на скале действительно выбит крест, под которым находится камень. Считается, что это могильный камень. Иван Александрович показал место, где когда-то стояла суенгинская церковь. В 1929 г. она была закрыта [4, с. 7]. Позже в здании церкви была открыта школа.

Далее наш путь лежал в Лешаковки. Для этого пришлось форсировать обмелевшую реку Бердь, пройти через заросшие травой и кустарником поля и через лес. Воздух был напоен ароматом трав и полевых цветов, вокруг тишина, даже птиц не слышно. Жара невыносимая.

Лешаковками называется согра — «угнетённый лес из сосны, берёзы, пихты с примесью кустарника в поймах рек» [1, с. 1237], и вытекающие из неё три ручья: Первая Лешаковка, Вторая и Третья. Вода в ручьях холодная, чистая, так как начало их из родников в согре. Перекатываясь по камешкам, ручьи шумят. Наш проводник сказал, что здесь водятся лешие и бродит дух воина хана Кучума. К сожалению или к счастью, нам они не встретились.

Конечной целью путешествия был холм Золотой конь, у подножия которого течёт Вторая Лешаковка. Холм порос лесом, и без знающих эти места людей его не найти. На вершине холма есть большая яма.

Иван Александрович рассказал нам о кладоискателях, которые пытались добраться до сокровищ, скрытых, если верить легенде, в этом холме. Но дух полководца, захороненного здесь, крепко охраняет богатства. Раскоп уже порос молодыми деревцами и кустарником. Вероятно, современное поколение больше надеется на себя, а не на призрачное счастье.

Людмила Ивановна Ерёмкина сообщила совершенно потрясающую новость: оказывается, в Суенге более десятка подобных легенд. В своей работе мы хотим рассказать о Золотом коне, о Лешаковках и о дочери местного священника.

Но прежде хотелось бы выразить благодарность нашим проводникам Ивану Александровичу Мальцеву и Людмиле Ивановне Ерёминой за незабываемую экскурсию по легендарным местам, благодарность за помощь в организации поездки в село Суенга водителю Владимиру Васильевичу Дмитриеву и Софии Александровне Штальбаум, преподавателю Детской школы искусств р.п. Маслянино, автору фотоматериала.

### **Глава 1. Легенда о Золотом коне**

Рассказывают, что в давние-давние времена земля Суенгинская была частью Сибирского ханства. Однажды, когда хан Кучум проходил со своим войском по этим местам, заболел его самый лучший полководец. Остановились татары в месте слияния рек (ныне Бердь и Суенга) и попытались лекари хана Кучума вылечить больного... Но напрасны были их старания. Любимый полководец хана умер.

И тогда приказал Кучум захоронить своего верного друга со всеми почестями: в боевых доспехах, на коне, в золотом седле. Небольшой отряд поднялся вверх по реке (ныне р. Бердь), дошёл до ручьёв (ныне Лешаковки) и свернул в дремучий лес. Выбрали полянку, окружённую вековыми деревьями. Вырыли обширную яму и опустили в неё коня. Покрыли его дорогим ковром, шитым златом и серебром, положили на него золотое седло, надели уздечку, усыпанную драгоценными камнями, обрядили покойного в золотые доспехи, посадили в седло и засыпали землёй. Образовался холм. На него положили плиту и покрыли дёрном, чтобы никто не нашёл могилу и не нарушил покой захороненного воина. С тех пор это место и называется Золотой конь.

...Много воды утекло с той поры... Легенда о могиле полководца передавалась из уста в уста...

(Пересказ отрывка из статьи Е. С. Павловой [5, с. 4])

## Глава 2. Легенда о Лешаковках

Наверное, не один десяток любителей манящего счастья ходил на поиски золотого седла и драгоценных камней. Может, и найдено было зарытое богатство, никто о том не ведаёт... Только рассказывают... Был среди них и то ли Илья, то ли Михаил Корепанов, сейчас уж точно никто не скажет.

«Взял он кирку, лопату и отправился искать могилу полководца.

...Солнце клонилось к закату, когда лопата ударила о что-то твердое. Тревожно забило сердце... Чтобы немного успокоиться, решил закурить Илья. (Так называет героя в своем очерке автор). Высек искру, поджег табак в трубке, вдохнул дурмящий дым, глянул в сторону заходящего солнца...

Выше берез, на фоне вечернего неба, на блестящем воронном коне при боевых доспехах в золотом седле, сидел полководец. Его желтое лицо с раскосыми глазами расплывалось в улыбке.

...Онемел Илья... Как лист осины затрясся он весь. Выпала изо рта трубка. Оставив всё, напрямик, через валежник и кусты, раздирая в клочья одежду и царапая лицо и руки, понесся он прочь от этого места. В след ему раскатился громовой смех, закачались деревья и волны заиграли по траве.

Долго бежал, пока не выбился из сил. К ночи пришел домой. Всю ночь бил его озноб. Илья впадал в забытие, стонал, кричал... Больше месяца проболел Илья. Он потерял рассудок и только в минуты просветления рассказывал о случившемся.

...Пришла осень. Решили мужики проверить рассказанное. Собрались три смельчака, взяли ружья, собаку и пошли в путь. С раннего утра до темноты ходили, приметы искали. <...> Но ходили они по замкнутому кругу, да так ничего и не нашли. Ходят, ходят и опять вернутся на то же место. И одежду выворачивали задом наперед, но из круга так и не вышли» [5, с. 4].

Рассказывают, что со многими суенгинскими охотниками и рыболовами, любителями лесных ягод и грибов случалась подобная история. Вот и родилось поверье: что в этих местах,

где ручьи вытекают из согр и впадают в реку Бердь, хозяйничает дух захороненного полководца, а попросту, леший... И закрепилось за этим местом название Лешаковки.

### **Глава 3. Легенда о дочери священника и её кукле**

Рассказывают, что в давние времена в Суенге под скалой стояла церковь. Недалеко от церкви стоял дом священника. Семья его была уважаема в деревне не только потому, что служил он в церкви, а потому, что человек он был добрый. И была у него маленькая дочка. Молва людская говорит, что красивая была девочка. И была у неё кукла...

Девочка любила играть на выступе скалы со своей любимой игрушкой. И случилось так, что как-то кукла зацепилась за край выступа. Забыла девочка, что находится высоко, потянулась за своей любимицей, упала вниз и разбилась. Родители долго горевали... Похоронили они дочку под скалой недалеко от церкви. На захоронение могильный камень положили. А на скале рядом с камнем выбили крест в память о дочери.

Было ли то, не было ли, да только до сих пор в селе есть скала, и у подножия её камень, а над ним крест...

(Легенда записана по рассказу Галины Васильевны Стафи-евской, учителя Маслянинской школы № 1, 1963 года рождения)

### **Заключение**

Легенды не возникают на пустом месте. За каждой из них стоят какие — то события. За давностью лет уже невозможно точно установить их. А тем более, если легенды нигде не записывались официально, а передавались из поколения в поколение жителями села Суенга.

Но доподлинно известно, что на территории Западной Сибири в XV–XVI вв. располагалось Сибирское ханство, и одним из его последних правителей был хан Кучум. Почему бы его воинам не побывать в этих местах? Тем более, что село Суенга — одно из старейших в Новосибирской области. Где-то здесь, вероятно, и лежат истоки легенды о Золотом коне.



А природа в Суенге до сих пор сказочно заповедная. Заблудиться в этих лесах не составляло большого труда. Шум ручьёв, возможно, в сознании заблудившегося ассоциировался с проделками нечистой силы — леших. Отсюда пошло название Лешаковки. А поскольку Золотой конь находится между Третьей и Второй Лешаковками, то хозяином этих мест стал дух воина хана Кучума.

И церковь в селе Суенга действительно была и стояла напротив скалы. Людмила Ивановна Ерёмкина, наш проводник, нам даже фамилию священника назвала: Владимир Иванович Красин. И дочь у него была. Звали Александрой... Вот только со скалы она не падала... И крест появился позже... Так рассказывала одна из старейших жительниц Суенги Александра Владимировна Иванова (1920 года рождения) Л. И. Ерёмкиной. Александра Владимировна утверждала, что легенду эту она знала с детства. А вот крест появился на скале в 1950–1960-е годы, когда работала в этих местах партия геологов. Возможно, легенда произвела на них большое впечатление. Вот они и выбили его...

Однако же, другой старожил этих мест Павел Андрианович Шаклеин (1912 года рождения) утверждал, что крест на скале оставил приёмный сын священника. А вот по какому поводу — неизвестно... (Со слов Людмилы Ивановны Ерёмкиной).

Наш проводник Иван Александрович Мальцев (1945 года рождения) сказал нам, что с детства помнит этот крест...

Несовершенство памяти человеческой налицо.

А письменных источников, подтверждающих или опровергающих эти утверждения, мы не нашли.

Но ведь легенда от этого не стала менее привлекательной...

Сказания села Суенга придают этим местам таинственность, вызывают удивление. А было ли то, не было, наверное, это не важно. Пусть живут эти легенды и передаются из поколения в поколение....

Ведь когда умирает легенда и пропадает мечта, в мире не остается величия.

### **Список использованных источников**

1. Советский энциклопедический словарь. — М.: Советская энциклопедия, 1986.
2. Виноградова И. Язык земли. О местных географических названиях Западной Сибири. — Новосибирск: Зап.-Сиб. кн. изд-во, 1973.
3. Воспоминания о былом / автор-сост. Т. Ф. Ушакова. — Новосибирск: Сиб. кн. изд-во, 2011.
4. От Закона Божия — к медалям. Суенгинской школе — 100 лет // Маслянинский льновод. — 2012. — № 30.
5. Павлова Е. С. За призрачным счастьем // Маслянинский льновод. — 1987. — № 94.
6. Чернобай Л. П. Река Бердь — жемчужина Салаирского края. — Новосибирск: Printheled, 2006.

*Работа Арины Гутовой, школа № 1, рук. Т. В. Штальбаум, р.п. Маслянино.*

*Людмила Еремина <lieremina.210120@yandex.ru> СОШ с. Суенга*

### **Легенды с. Суенга**

Добрый день, уважаемые коллеги, хранители истории и природы нашего сибирского края. Сотрудничество с вами для нас приятно и почетно. Не понаслышке знаем, насколько кропотлива и трудоёмка эта работа. Сегодня вижу интерес к легендам нашего села не только на уровне школы, а гораздо многограннее, благодарим вас за проявленный интерес и сотрудничество.

### **Растительный покров бассейна реки Суенга**

Наибольшие площади бассейна р. Суенга занимает черневая пихтовая, пихтово-осиновая, пихтово-берёзовая тайга, а также различные типы, возникающие на месте вырубок — берёзово-осиновые вторичные леса с крупным травостоем.

По склонам речных долин развиты травяные берёзовые леса и суходольные луга, площади которых связаны с ранее существовавшими населёнными пунктами. Речные долины заняты прирусловыми ивняками, сырыми камышовыми и осоковыми лугами.

Черневая тайга представляет собой древнюю и своеобразную растительную формацию с характерными признаками:

- преобладание в древостое пихты сибирской и осины;
- наличие подлеска из крупных кустарников — черёмухи, рябины, калины, караганы;
- развитие высокотравного покрова;
- наличие в древостое реликтов третичных широколиственных лесов;
- слабое развитие надпочвенного мохового покрова.

Фенотипическое разнообразие черневых лесов представлено следующими основными ассоциациями:

- крупнотравно-вейниковый осиново-пихтовый лес, встречается по крутым склонам северной экспозиции на лёсовидных суглинках либо на щебенистой почве при неглубоком (до 1,5 м) залегании коренных пород;
- нередко пихты образуют второй ярус древостоя крупными сомкнутыми куртинами;
- подлесок из крупных кустарников часто отсутствует, но отличается обилием красной смородины;
- верхний ярус травостоя высотой 80–100 см разреженный, его проектное покрытие составляет 60–70 %;
- увеличивается суммарное обилие крупных папоротников;
- под пологом пихтовых куртин верхний подъярус травостоя изреживается, видовой состав насчитывает 40–50 названий и варьирует за счёт группы таёжных видов;
- подстилка плотная, преимущественно из хвои пихты и листьев осины;
- на почве фрагментарный покров из зелёных мхов;
- наличие валежа крупномерных осин;
- чистые пихтовые леса не занимают больших площадей.

**Крупнотравный осиновый лес.** Наиболее распространён в подпоясе черневых лесов Салаира, являясь здесь основным ландшафтнообразующим сообществом. Приурочен к вершинам водоразделов и пологим склонам различной экспозиции. Древостой осиновый от 1-А до III класса бонитета. В зависимости от клональных особенностей осины, возможна примесь берёзы и пихты, подлесок редкий. Мелкие кустарники — малина и смородина красная — не превышают средней высоты травостоя. Травяной покров мощный, сомкнутый, разделённый на три подъяруса. Видовой состав травостоя — 45–55 наименований. Подстилка маломощная (1–1,5 см), надпочвенный мохово-лишайниковый покров отсутствует.

Различаются три антропогенно-производные ассоциации:

- борцово-крупнотравный (осиновые леса на вырубках);
- караганово-крупнотравный (осиновые леса с развитым подлеском из караганы);
- купырёво-крупнотравный (осиновые леса с присутствием в травостое луговых видов).

Всё описанное разнообразие растительных сообществ нуждается в охране.

### **Растительный мир бассейна реки Суенга**

Во флоре высших сосудистых растений черневых лесов Салаирского края имеется четыре вида, внесённые в Красную Книгу Новосибирской области.

**1. Надбородник безлистный** (семейство орхидные). Невысокое (15–20 см) желтовато-белое растение, лишённое зелёных листьев. Корни коралловидные, сочные. Цветки светло-фиолетовые, собранные в поникающую кисть. Отмечен в сыром тёмнохвойном лесу.

**2. Лилия кудреватая** (саранка, семейство лилейные). Растение 50–130 см высоты. Листья ланцетовидные, в мутовках. Цветки поникающие сиреневые, с темно-бурыми пятнами 3–4 см в диаметре, собраны на конце стебля в цветковую кисть. Подземная часть представлена сочной луковицей. Декоративное и лекарственное растение, луковицы могут употребляться

в пищу. Это обычный вид в составе лесных и луговых сообществ. Лилия кудреватая (саранка) сокращает свой ареал.

**3. Пион уклоняющийся** (марьин корень). Многолетнее растение с клубневидными корнями, стебли до 80–100 см высоты, образующие густые куртины. Листья крупные, тройчатосложные с ланцетовидными сегментами. Цветки одиночные, крупные, розово-красные. Декоративное и лекарственное растение. Распространён в светлых лесах.

**4. Кандык сибирский** (семейство лилейные). Многолетнее луковичное растение со стеблем 30 см высоты, несущим на верхушке один цветок. При основании стебля два супротивных листа с эллиптической широкой пластинкой. Луковицы до 3–6 см длины и до 1 см в диаметре. Цветок крупный (5–8 см) розово-фиолетовый, поникающий. Декоративное растение. Луковицы используют в пищу. В весеннее время создаёт розово-фиолетовый аспект в лесах и лугах. Сокращает свой ареал.

Помимо четырёх охранных видов, на территории бассейна р. Суенга произрастает 24 вида высших сосудистых растений, отнесённых к редким и исчезающим видам в Сибири и рекомендованных для местной охраны. К ним относятся: ветреница алтайская, хохлатка прицветковая, гусиный лук зернистый. Из красивоцветущих редких видов встречаются: волчье лыко, касатик русский, черёмуха обыкновенная, любка двулистная, купена душистая, первоцвет крупночашечковый, купальница азиатская, калина обыкновенная. Встречаются редкие для Сибири виды папоротников, орхидных. Есть и популяции плиоценовых реликтов: воронец волосистый, копытень европейский, коротконожка лесная, осока остроконечная, щитовник мужской, овсяница гигантская, подмаренник трёхцветковый. Выявлен новый для науки вид — гусиный лук Лацинского. К реликтам можно добавить ещё шесть видов: незабудка Крылова, кипрей горный, чистец лесной, сердечник недотрога, альфредия поникающая, пузырник судетский.

**Грибы и лишайники.** К редким видам грибов относятся веселка обыкновенная и мутинус собачий. Это сапрофитные

грибы с короткоживущими плодовыми телами, издающими неприятный запах. На гниющей древесине встречается ежевик коралловидный — высокодекоративный редко встречающийся гриб. Исследования лишайников выявило богатство и разнообразие эпифитных форм (222 вида), многие из них описаны впервые для территории Сибири. Отмечаются виды, преимущественно тропического происхождения, имеющие в умеренной области лишь отдельные точечные местонахождения. В связи с отсутствием практической ценности указанных видов грибов и лишайников, прямое уничтожение этих видов отрицательно скажется на всём растительном сообществе.

### **Памятник природы «Черневые леса Салаира»**

Памятник природы регионального значения ботанического профиля «Черневые леса Салаира» или ООПТ (особо охраняемая природная территория) создан решением Новосибирского областного совета депутатов от 25.02.1998 г. на юге Тогучинского района. Памятник состоит из двух участков в правобережной и левобережной частях реки Дrajны (Малые) Тайлы — правого притока реки Суенга общей площадью земельных участков 583,0 га. Категория земель площади памятника природы в районе п. Мирный.

1. Лес — 496,9 га.
  2. Просеки — 0,7 га.
  3. Прогалины — 2,6 га.
  4. Сенокосы — 82,9 га.
- Итого: 583,0 га.

Определены и утверждены границы памятника постановлением администрации Новосибирской области от 02.11.2007 г. № 149.

Наибольший интерес во флоре черневых лесов представляет комплекс полноценных реликтов — видов, существовавших до ледникового периода. Выявлено ценное сообщество гусиного лука, во всём мире он произрастает только в лесах черневой тайги.

Не перестаёшь удивляться природе, которая создала по грубым склонам целые гряды чистых пихтовых лесов.

Геоморфологически бассейн р. Дrajны Тайлы относится к с-в части Салаирского кряжа, его южного склона. Рельеф пологоувалистый, средние высоты водоразделов составляют 400–450 м. Основные черты современного рельефа оформились в верхнечетвертичное время. Его морфология характеризуется мягко очерченными формами приподнятого пене-плена, расчленённого густой и сложной сетью рек и логов на отдельные участки неправильной формы, создающие впечатление хребтов. В выработке форм мезорельефа, расчленении склонов и вершин большое значение имели процессы выветривания и эрозийной деятельности водных потоков. Гидрографическая сеть, заложившаяся в третичное время, претерпела большие превращения. Несмотря на оживление эрозионных процессов, глубинный размыв в большинстве случаев до сих пор ещё не прорезал всех неогеновых отложений. Отлогие склоны, широкие долины рек, уплощённые междуречья — всё это придаёт рельефу характер эрозионного плато и только местами он приближается к типу низкогорья.

Несмотря на незначительные высоты, Салаирский кряж играет роль климатического барьера, стоящего на пути преобладающих ю-з влажных ветров. Основная масса осадков (500–560 мм) приходится на тёплый период года. Климат типично континентальный с резкими колебаниями температур. Зима холодная, продолжительная (5–5,5 месяцев). В отдельные дни мороз может достигать  $-45^{\circ}$ – $-50^{\circ}$ С. Средняя температура января  $-20^{\circ}$ С. Устойчивый снеговой покров образуется в конце октября — начале ноября и держится до конца апреля — начала мая, т.е. около 170 дней. Глубина его достигает 1,2–1,4 м, что защищает почву от глубокого промерзания. Безморозный период длится 80–90 суток. Лето жаркое, но короткое. Средняя температура июля около  $+20^{\circ}$ С. Низкие температуры зимой и высокие летом связаны с преобладанием малооблачной антициклонной погоды. Краткость вегетационного периода (около 145 дней) компенсируется обили-

ем солнечной радиации. Сумма положительных температур выше +10°C составляет 1800 градусов.

**Река Малые (Дражны Тайлы)** является главным водным потоком на территории памятника природы «Черневые леса Салаира». Памятник состоит из двух участков — левого и правого берега реки. Длина реки 17 583 м. Исток расположен на высоте 425 м южной части Тогучинского района вблизи а/д Конёво — Дубровка. Река течёт по южному склону Салаирского кряжа с севера на юг и впадает в Суенгу справа, но уже на территории Маслянинского района. Здесь существовал брод через Суенгу в бывший п. Петровка.

Раньше река Дражны Тайлы имела название Малые Тайлы, но после того, как по руслу реки с 1906 по 1916 г. работала 5,5-футовая паровая драга Путиловского завода (ёмкость 150 л), реку переименовали. За этот период драгой добыто 425 кг золота.

Река имеет значительное падение и, следовательно, уклон. Долина глубоко врезана, но «подпорчена» прохождением драги. Отвалы на левом и правых берегах за 100 лет подзаросли, в пониженных местах до сих пор сохранились старицы, которые заполняются весной талой снеговой водой. Вдоль правого берега проходит полузаросшая «дорога», соединявшая все указанные ниже поселения.

В первой половине XX в., при золотодобыче, на р. Дражны Тайлы существовали небольшие поселения. Все они располагались на правом, более низменном берегу.

1. п. Которово (1899 г.), впоследствии до 1960-х годов — вахтовый посёлок. Располагался на правом берегу р. Дражны Тайлы при впадении справа Екатеринки. В 1926 г. число жителей 32 чел. обоего пола.

2. заим. Толстова (1906 г.). В 1960 г. — четыре двора, при впадении в Дражны Тайлы руч. Николаевский. Отметка уреза воды 311,6 м.

3. п. Дражны Тайлы (Шубино). В 1960 г. — восемь дворов. Отметка уреза воды 294,7 м. Остатки кладбища на правом берегу р. Дражны Тайлы.



4. хут. Майсатова (1906 г.), число жителей было 15 чел. Располагался на правом берегу р. Дrajны Тайлы, в 1,5 км к югу от п. Дrajны Тайлы.

5. заим. Томиловская (1906 г.) — три двора на правом берегу р. Дrajны Тайлы, в 3 км от места впадения в Суенгу.

Все поселения «переехали» после прохождения драги.

Салаирский кряж в бассейне р. Суенга сложен смятыми в складки нежнепалеозойскими породами: известняками, песчаниками, сланцами, туфами и гранитами. Они перекрыты толщей (10–40 см) четвертичных отложений, представленных карбонатными лёссовидными суглинками. Обнажения коренных пород в долинах рек различного возраста расположены на склонах и вершинах остаточных гряд. На этих положительных формах рельефа обнажаются наиболее прочные породы (кварциты, эффузивы).

Расчленённость рельефа обусловила дренированность грунтов и преимущественное развитие почв автоморфного ряда. Грунтовые воды на большей части территории находятся глубже 10 м и не оказывают влияния на процессы почвообразования. Лишь в днищах логов грунтовые воды подходят до 3 м и ближе.

Почвообразующими породами служат лёссовидные карбонатные суглинки и щебенистые суглинки, а также элювий коренных пород — хлоритово-сиенитовых сланцев. В целом территория Салаирского кряжа относится к южно-таёжной подзоне дерново-подзолистых почв, которые развиваются в условиях высокой скорости биологического круговорота.

Серые лесные оподзоленные почвы развиваются в средней и нижней частях пологих склонов. Почвы содержат 4–6% гумуса, имеют кислую реакцию и высокую насыщенность основаниями. В долинах рек отмечаются участки луговых и лугово-болотных почв на днищах логов. В поймах рек доминируют дерновые слаборазвитые почвы на старых после дражных отвалах.



### 3.3. ДОСТОПРИМЕЧАТЕЛЬНОСТИ НА БЕРДИ И ЕЁ ПРИТОКАХ

#### Биологические заказники

**1. «Легостаевский»**, Искитимский район. Дата образования 15.11.2000 г. № 1024. Государственный природный заказник биологического (зоологического) профиля, площадь 30 900 га. Заказник включает территории бассейнов рек – Чём, Ичок, Китерня, Мал. Ик и нижнего течения р. Ик.

Особо охраняемая природная территория (ООПТ) предназначена для сохранения и восстановления ценных, а также редких и находящихся под угрозой исчезновения объектов животного мира и среды их обитания.

**2. «Талицкий»**, Маслянинский район. Основан 30.12.1968 г., решение № 724; образован 22.02.2001 г. № 190, с изменением 15.10.2012 г. № 184. Площадь ООПТ 59 703 га, профиль биологический (зоологический). В территорию заказника входят верховья левых притоков Берди: Травянка, Мамонка, Шемониха, Барсучиха, Укроп. Основная задача заказника – сохранение природных комплексов и объектов предгорий Салаирского края в естественном состоянии.

#### Охотничьи хозяйства

1	ООО «Квант». Охотничье хозяйство «Егорьевское»	Маслянинский район	8 (383) 335-66-41; 335-66-43; 214-51-67
2	ООО НОООиР. Охотничье хозяйство «Егорьевское»	Маслянинский район см. 1	8 (383) 473-32-67 глава МО
3	Охотничье хозяйство «Старатели Сибири»	Маслянинский район	8-923-227-93-81; 8-913-912-23-70
4	Охотничье хозяйство «Хмельёвское»	Маслянинский район	E-mail: fishher7@gmail.com
5	ООО НОООиР. Охотничье хозяйство «Морозовское»	Искитимский район	8 (383) 437-31-34 глава МО
6	Охотничье хозяйство «Искитимское». Участок «Искитимский»	Искитимский район	8 (383) 432-47-85; 8-923-248-85-07

7	Охотничье хозяйство «Искитимский». Участок «Линёвский» см. 6	Искитимский район	8 (383) 434-36-19
8	Охотничье хозяйство «Мохровское»	Искитимский район, с-в часть	8-913-940-25-15
9	Охотничье хозяйство «Медведское». ООО «Литейная производственная компания»	Черепановский район, с-в часть	8 (383) 266-08-59; 8-952-913-27-07

### Салаирские «горы»

№	Название горы и высота	Административный район и название реки	Ближайший населённый пункт	Примечания
1	502,6 м	Маслянинский (вост.), р. Анфимов Мочег (верховье)	п. Петени, с. Дубровка	Юрский останец у границы с Кемеровской областью. Труднодоступен
2	Пихтовый Гребень, 494,2 м	Маслянинский (сев.), р. Большая Еловка, р. Листвянка	д. Верх-Ики	Самая посещаемая гора. Установлен поклонный крест
3	Копёшка, 446 м	Маслянинский (с-в), р. Матрёнка (верховье)	с. Дубровка	У а/д Конёво – Дубровка Матвеевского хребта
4	Медвежья Сопка, 447 м	Маслянинский (вост.), р. Бердь (лев. берег)	п. Петени	Посещение нежелательно (см. название)
5	Марына, 413 м	Маслянинский (с-в), р. Суенга	с. Дубровка	Граница Маслянинского и Тогуучинского районов
6	Копна, 381,2 м Глухарина, 383 м	Маслянинский, бас. р. Выдриха	д. Верх-Ики	Спорт комплекс и база отдыха «Юрманка»
7	Белый Камешек, 352 м	Маслянинский, р. Курья (верховье)	д. Александровка	В 2 км к западу от д. Александровка

8	Чумакова Сопка, 343 м	Искитимский, р. Большой Коён	д. Михай- ловка	В 2 км восточнее д. Михайловка
9	Скакуша, 298,5 м	Маслянинский, р. Бердь (прав. берег)	д. Кинтереп	Парк туризма, спорта и отдыха «Салаир» (проект)
10	Соколиный Камень, 227 м	Маслянинский, р. Бердь (лев. берег)	с. Берёзово	Выход скальных пород у р. Бердь

### Памятники природы (ООПТ) бассейна реки Бердь

№	Название	Местонахождение	Примечание. Ближайшие населённые пункты. Источники информации
1	Черневые леса Салаира (6) S – 583,0 га	Тогучинский район, оба берега р. Драз- ны Тайлы	д. Новолушиново, п. Мир- ный Тогучинского района. Сайт Минприроды НСО
2	Петенёвские ельники (15) S – 589,0 га	Маслянинский район, прав. берег р. Бердь	п. Петени, п. Ниж. Матрёнка, с. Дубровка Маслянинского района. Сайт Минприроды НСО
3	Елбанские ельники (14) S – 689,0 га	Ю-в Маслянинского района, лев. берег р. Елбань	с. Елбань, п. Загора, д. Жер- новка Маслянинского района. Сайт Минприроды НСО
4	Каменистая степь у д. Новососе- дово (17) S – 22,7 га	Вост. часть Иски- тимского района, прав. берег р. Ик	д. Новососедово Искитимско- го района, а/д Легостаево – Новососедово – Верх-Ики. Сайт Минприроды НСО
5	Бердские ска- лы (21) S – 26,7 га	Вост. часть Иски- тимского района, прав. берег р. Бердь, руч. Большой Ключ	д. Старососедово (5,3 км) Искитимского района. Сайт Минприроды НСО
6	Барсуковская пещера (19) S – 37 га	Зап. часть Масля- нинского района, р. Укроп, прав. берег	д. Барсуково, с. Пеньково Маслянинского района, а/д Пеньково – Берёзово. Сайт Минприроды НСО

# ПРИЛОЖЕНИЯ

## Поверхностные воды

### 1. Круговорот воды в природе

Вода на нашей планете обращается вновь и вновь по бесконечному кругу. В реках, озёрах и морях под воздействием солнечного тепла вода нагревается и начинает испаряться с их поверхности, превращаясь в водяной пар. Тёплый водяной пар поднимается в атмосферу, где охлаждается и конденсируется, то есть превращается в жидкую воду. Образуются крошечные капельки или кристаллы льда, плавающие в небе в виде облаков. В воздухе капельки соединяются, увеличиваются и падают на землю в виде дождя или снега. Дожди и растаявший снег питают реки, озёра и моря — бесконечный цикл продолжается.

### 2. Виды вод гидросферы

Виды вод гидросферы, %	Объём, млн км <sup>2</sup>	Доля от общего объёма гидросферы, %
Морские воды	1370	94
Подземные (за исключением почвенной) воды	61,4	4
Лёд и снег (Арктика, Антарктида, Гренландия, горные ледниковые области)	24,0	2
Поверхностные воды суши: озёра, водохранилища, реки, болота, почвенные воды	0,5	0,4
Атмосферные воды	0,015	0,01

### 3. Воды суши

Составляют менее 4% всей воды планеты. Половина содержится в ледниках и постоянных снегах, остальное — в реках, озёрах, болотах, искусственных водоёмах и подземных льдах вечной мерзлоты. *Пресные* воды на планете составляют 36,7 млн км<sup>2</sup>. В земной коре содержатся *подземные* воды, они находятся под континентами, океанами и морями. Воды, которые после дождей и таяния снега проникают в почву, смачивают её и накапливаются в почвенном слое, называются *почвенными*. На первом от поверхности земли водоупорном слое залегают *грунтовые* воды. Ниже грунтовых могут располагаться несколько слоёв *глубинных подземных* вод, которые удерживаются водоупорными пластами. Если пробурить скважину, такие подземные воды — *артезианские* — поднимаются вверх и фонтанируют. Там, где водоносный горизонт горных пород выходит на земную поверхность — в оврагах, речных долинах, образуются *источники* — родники или ключи: холодные с  $t$  воды до 20°C, тёплые с  $t$  от 20°C до 37°C, горячие (термальные) с  $t$  выше 37°C. Минеральные подземные воды содержат соли и обладают целебными свойствами. Подземные воды относят к числу полезных ископаемых, наряду с углём, нефтью и др.

### 4. Реки

Это естественные водотоки, несущие дождевую воду, растаявший лёд и снег с возвышенностей и склонов гор в низины, озёра и моря. Типичная река начинается из родника, ледника или ручейков дождевой воды. Быстрое течение в верховьях смывает почву и грязь, поэтому ложе реки каменистое, а берега голые. В среднем течении уклон уменьшается, река течёт медленнее, расширяясь за счёт вливающихся в неё маленьких рек.

Другие термины по гидрографии указаны в словаре краеведа.

## Слова русского языка с «водой»

Вода	<ol style="list-style-type: none"> <li>1. Прозрачная бесцветная жидкость, представляющая собой в чистом виде химическое соединение водорода и кислорода.</li> <li>2. Напиток (для утоления жажды, лечебный и т.п.).</li> <li>3. Водная поверхность — река, озеро, море и т.п., а также её уровень.</li> <li>4. Водное пространство какого-нибудь района.</li> <li>5. Потоки струй, волны, водная масса (мн.).</li> <li>6. Минеральные источники, курорт с такими источниками.</li> </ol>
Безводный	<ol style="list-style-type: none"> <li>1. Бедный влагой.</li> <li>2. В химии: не содержащий воды.</li> </ol>
Безводье	Недостаток воды, влаги.
Водник	Работник водного, речного транспорта.
Воднолыжник	Спортсмен, занимающийся воднолыжным спортом.
Воднолыжный	Воднолыжный спорт — передвижение по воде на специальных лыжах с помощью буксирующего катера.
Водность	Наличие воды, степень накопления воды в водоёмах.
Водобоязнь	То же, что бешенство.
Водовоз	Возчик, доставляющий воду.
Водоворот	Место в реке или море, в котором течения образуют вращательное движение воды.
Водогрейный	Служащий для нагревания воды.
Водогрязелечебница	Лечебно-профилактическое учреждение, специализирующееся на лечении минеральными водами и лечебными грязями.
Водоём	Место скопления или хранения воды (озеро, водоём и т.п.).
Водозащитный	Предохраняющий от проникновения воды.
Водоизмещение	Вес или объём воды, вытесняемый плавающим судном, равные весу судна.
Водокачка	Специальное здание с насосами для качания воды.
Водолаз	<ol style="list-style-type: none"> <li>1. Рабочий, занимающийся подводными работами в специальной водонепроницаемой одежде.</li> <li>2. Порода собак с острова Ньюфаундленда.</li> </ol>
Водолазка	Тонкий свитер с высоким воротом-горловиной.
Водолечебница	Учреждение для водолечения.
Водолечение	Лечение купаниями, обливаниями.



Водолив	Старший рабочий на барже.
Водолюбивый	О растениях: хорошо растущий во влажных сырых местах.
Водомер	Прибор для измерения количества протекающей воды или высоты её уровня.
Водомоина	Углубление в почве, размытое водой.
Водонапорный	Водонапорная башня — резервуар для воды, куда она поступает под напором и откуда растекается по водопроводу.
Водонепроницаемый	Непроницаемый для воды, непромокаемый.
Водонос	Тот, кто носит воду.
Водоносный	Содержащий воду.
Водоосвящение	Обряд освящения воды в христианстве путём погружения в неё креста священником.
Водоотводный	1. Предназначенный для отвода водного потока в сторону (водоотводный канал). 2. Предназначенный для отвода воды.
Водоотливный	Предназначенный для отлива воды.
Водоочистительный	Обеззараживающий, очищающий питьевую воду.
Водоочистной	Предназначенный для очистки природных и сточных вод.
Водопад	Стремительно падающий с высоты водный поток.
Водоплавающий	О птицах: плавающий, имеющий на лапах перепонки для плавания.
Водоподъёмник	Водоподъёмное сооружение.
Водоподъёмный	Служащий для подачи воды на высоту.
Водопой	1. Место на реке, озере и т.п., где поят скот или куда приходят пить звери. 2. Поение скота водой.
Водопользование	Порядок и условия пользования водными ресурсами страны.
Водопровод	Сооружение с системой труб, по которым доставляется вода в места потребления.
Водопроводчик	Рабочий, специалист по водопроводным системам.
Водопроницаемый	Пропускающий сквозь себя воду.
Водоразборный	Водоразборная колонка — выводящая водопроводную трубу на поверхность земли и оканчивающаяся водопроводным краном.

Водораздел	Возвышенная местность между бассейнами двух или нескольких рек.
Водород	Химический элемент, самый лёгкий газ, в соединении с кислородом образующий воду.
Водоросль	Низшее водяное растение, у которого отсутствует расчленение на корень, стебель и листья.
Водосброс. Водослив	Устройство в плотинах и др. водохранилищах для стока излишней воды.
Водоснабжение	Снабжение водой (городское водоснабжение).
Водоспуск	Труба в плотинах и др. вдхр. для спуска воды.
Водосток	Сооружение для отвода стока воды, а также покатое место, по которому может стекать вода.
Водотрубный	Паровой котёл, в котором вода нагревается, проходя по трубам.
Водохлёб	Тот, кто много пьёт воды и чая.
Водоохранилище	Искусственный водоём для хранения или регулирования запасов воды.
Водянистый	1. Содержащий излишнюю влагу, жидкий. 2. Расплывчатый, бессодержательный, невыразительный.
Водянка	Болезнь, при которой в полостях и тканях тела скапливается жидкость.
Водяной	В славянской мифологии сказочное существо, живущее в воде.
Гидро... Гидроавиация. Гидробиология. Гидродинамика. Гидрогеология. Гидролокация. Гидромеханика. Гидростатика. Гидротерапия.	Первая часть сложных слов, обозначающая отношение к воде, водной энергии.
Гидрокостюм	Для работы под водой.
Гидроэлектростанция	ГЭС.
Гидроакустика	Раздел акустики, занимающийся изучением распространением звуковых волн в воде.

Гидрография	Отдел географии, посвящённый описанию вод земной поверхности.
Гидрология	Наука о водных пространствах и движении воды в природе.
Гидропоника	Выращивание растений без грунта, на питательных растворах.
Гидросфера	Совокупность вод морей, океанов, континентальных водоёмов, рек, подземных источников, болот и ледяных покровов Земли.
Гидрофобный	Такой, который не взаимодействует с водой; водоотталкивающий.
Заводь	Небольшой залив в реке (или озере) с замедленным течением.
Маловодье	1. Низкий уровень воды в реках, озёрах. 2. Недостаток воды, орошения.
Мелководный	Неглубокий, мелкий (мелководная река).
Мелководы	Низкий уровень воды в реке.
Наводнение	Стихийное бедствие — затопление суши водой, выступившей из берегов.
Наводнить	Наполнить, заполнить слишком большим количеством воды.
Надводный	1. Находящийся выше поверхности воды. 2. Плавающий по воде, по поверхности воды.
Невод	Большая рыболовная сеть.
Обводнительный	Служащий для обводнения (обводнительный канал).
Обводнить	Обеспечить водой путём устройства каналов, прудов, колодцев.
Паводок	Поднятия уровня воды в реке в результате быстрого таяния снега, от ливней.
Подводник	1. Моряк, служащий в подводном флоте. 2. Специалист по подводным, водолазным работам.
Подводный	1. Находящийся под поверхностью воды. 2. Плавающий, передвигающийся под поверхностью воды.
Подлодка	Сокращение: подводная лодка.
Половодье	Разлив реки при таянии снега и вскрытия ото льда весной.
Разводье	1. Весеннее половодье. 2. Пространство чистой воды между льдами.

## СПРАВОЧНИК

<b>г. Бердск (городской округ), 633010, ул. М. Горького, 9</b>	<b>код 8 383 41</b>
Глава города E-mail: berdskadm@mail.ru	31133, 20093
Начальник отдела общественных связей	31411
Начальник отдела культуры	31488
Начальник отдела природных ресурсов и окружающей среды	27600, 27555
Краеведческий музей	53155, 53366
<b>Искитимский район, 633209, г. Искитим, ул. Пушкина, 51</b>	<b>код 8 383 43</b>
Глава района E-mail: iskitim-r@ngs.ru	24480, 24470
Начальник управления экономического развития, промышленности и торговли	24459
Начальник управления образования	23019
Начальник отдела молодёжной политики	42776
Начальник отдела охраны окружающей среды и природных ресурсов	43619
Краеведческий музей	24658
<b>р.п. Линёво</b> Глава МО	50269, 31217
Экологический музей	8-913-018-10-48
<b>Верх-Коёнский сельсовет:</b> д. Китерня, д. Михайловка, п. Дзержинский, п. Дубинский, с. Верх-Коён	53123, 53154
<b>Гусельниковский сельсовет:</b> д. Девкино, с. Белово, с. Гусельниково	67196, 67166
<b>Евсинский сельсовет:</b> д. Ургун, д. Шадрино, ст. Евсино	76772, 76443, 76817
<b>Легостаевский сельсовет:</b> д. Малиновка, д. Новососедово, д. Старососедово, с. Легостаево	54177, 54132
<b>Листвянский сельсовет:</b> п. Листвянский	38402

<b>Мичуринский сельсовет:</b> д. Бердь, п. Агролес, п. Зональный, п. Мичуринский	8 (383 41) 58686
<b>Морозовский сельсовет:</b> д. Нижний Коён, с. Морозово	73134, 73138
<b>Промышленный сельсовет:</b> п. Керамкомбинат	71189, 71239
<b>Совхозный сельсовет:</b> р-д Казарма 45 км, ж.-д. р-д 52 км, п. Маяк, п. Санаторий, с. Лебедевка, с. Сосновка, ж.-д. ст. Сельская	51146
<b>Тальменский сельсовет:</b> д. Калиновка, п. Барабка, п. Логовой, с. Елбаши, с. Тальменка	52190
<b>Усть-Чемской сельсовет:</b> д. Харино, с. Мосты, с. Усть-Чём	62131
<b>Чернореченский сельсовет:</b> п. Александровский, п. Койниха, п. Рощинский, п. Рябчинка, п. Чернореченский, с. Старый Искитим	68096, 68196
<b>Шибковский сельсовет:</b> д. Евсино, д. Новолебедевка, д. Таскаево, д. Шибково	65231, 65152
Турстанция г. Искитим Грушевой Дмитрий Анатольевич	24628
Краевед Оборкин Андрей Иванович	8-913-203-56-40
Станция юных туристов Анохин Александр Васильевич	8-913-900-19-40, 8-923-700-30-71
<b>Маслянинский район, р.п. Маслянино, 633560, ул. Коммунистическая, 1а</b>	<b>код 8 383 47</b>
Глава района E-mail: admmsl@ngs.ru	21418
Начальник отдела экономического развития, промышленности, торговли и земельных отношений	23124
Начальник управления образования	22408
Начальник отдела культуры	23115, 21438
Начальник отдела архивной службы	23348
Руководитель патриотического клуба	8-913-474-71-83
База отдыха «Стрелинка»	8-961-215-84-40, 8-913-762-21-55
Турорганизатор Барсуковской пещеры (д. Никоново)	8-905-940-86-24
Краеведческий музей	24334

<b>Бажинский сельсовет:</b> д. Александровка, с. Бажинск, д. Серебренниково, д. Чупино	42238
<b>Березовский сельсовет:</b> с. Берёзово, д. Кинтереп	47238
<b>Большеизырацкий сельсовет:</b> с. Большой Изырак, д. Верх-Ики	36238
<b>Борковский сельсовет:</b> с. Борково	34238
<b>Дубровский сельсовет:</b> п. Петени, с. Дубровка, п. Нижняя Матрёнка	39239
<b>Егорьевский сельсовет:</b> с. Егорьевское, д. Новолушниково, с. Суенга	33267
<b>Елбанский сельсовет:</b> с. Елбань, д. Жерновка, п. Загора, п. Чудиново	45235
<b>Малотомский сельсовет:</b> п. Воробьёва Заимка, д. Дресвянка, д. Малая Томка	49238
<b>Мамоновский сельсовет:</b> с. Мамоново	35271
<b>Никоновский сельсовет:</b> д. Барсуково, д. Никоново	46238
<b>Пеньковский сельсовет:</b> с. Пайвино, с. Пеньково, д. Петропавловка, д. Прямское	24372
<b>Областной центр дополнительного образования детей, 630005, г. Новосибирск, ул. Крылова, 28</b>	224-36-63, 224-38-40
Отдел туризма и краеведения	201-36-96
<b>Муниципальное казенное учреждение «Центр развития туризма Маслянинского района Новосибирской области» (МКУ «ЦРТ») Маслянинский район, с. Мамоново, ул. Березовая, д. 15/1</b> Воротникова Елена Алексеевна E-mail: vorotnikova_e@mail.ru	8-913-947-42-43

## ЛИТЕРАТУРА И ИСТОЧНИКИ

1. Атлас. Новосибирская область. — Новосибирск, 2008. — 127 с.
2. Атлас охотника. Новосибирская область. Вып. 7. — Новосибирск: НОООиР, 2018. — 72 с.
3. Кравцов В. М., Донукалова Р. П. География Новосибирской области. Новосибирск, 2000.
4. Крылов Г. В., Юдин Б. С. Умей отдыхать и беречь природу. Новосибирск: Новосиб. кн. изд-во, 1986.
5. Живи, моя деревня / автор-сост. Т. Ф. Ушакова. — Новосибирск: Сиб. кн. изд-во, 2013. — 192 с.
6. Лыков О. М. Звезда над Обью. Новосибирск. Новосиб. кн. изд-во, 2006.
7. Наша малая Родина: хрестоматия по истории Новосибирской области (1921–1991 гг.). — Новосибирск: Экор, 1997.
8. Новосибирская область: путеводитель. — Новосибирск: Авангард, 2000.
9. Народная летопись. Кн. 1, 2. Новосибирская область / сост. и гл. ред. Н. А. Александров. — Новосибирск: Историческое наследие Сибири, 2020. — 471 с.
10. Ожегов С. И. Толковый словарь русского языка. — 28-е изд., перераб. — М.: Мир и образование, 2020. — 1376 с.
11. Природа Новосибирской области / под ред. А. Т. Поползина. — Новосибирск: Зап.-Сиб. кн. изд-во, 1968.
12. Третьяков Ю. К. Туристскими тропами. — Новосибирск, 1976.
13. Чернобай Л. П. Реки Новосибирской области. — Новосибирск, 2020. — 80 с.
14. Чернобай Л. П. Река Бердь — жемчужина Салаирского края. — Новосибирск, 2006. — 88 с.
15. Чернобай Л. П. Словарь краеведа. — Новосибирск, 2020. — 152 с.
16. Чернобай Л. П. Справочник краеведа Новосибирской области. — Новосибирск, 2018. — 138 с.

17. Чернобай Л. П. Гидрография и водные ресурсы Новосибирской области. — 2-е изд., изм. и доп. — Новосибирск, 2016. — 458 с.

18. Чернобай Л. П. Доноры Оби на территории Новосибирской области. — Новосибирск: Апостроф, 2021. — 264 с.



## ПРИНЯТЫЕ СОКРАЩЕНИЯ

а/д	—	автомобильные дороги
АЗС	—	автозаправочная станция
АО	—	акционерное общество
бас.	—	бассейн
бол.	—	болото
вдхр.	—	водохранилище
вост.	—	восток, восточный (-ая)
г.	—	гора
гор.	—	город
ГЛК	—	горнолыжный комплекс
д.	—	деревня
дв.	—	двор (дворы)
ДДТ	—	Дом детского творчества
ДК	—	Дом культуры
ДЮСШ	—	Детско-юношеская спортивная школа
ж/б	—	железобетонный
ж/д	—	железная дорога
ж/д р-д	—	железнодорожный разъезд
ж/д ст.	—	железнодорожная станция
жит.	—	жители (-ей)
заим.	—	заимка
ЗАО	—	закрытое акционерное общество
зап.	—	запад
ист.	—	источник
кол.	—	колодец
МО	—	Муниципальное образование
м/р	—	микрорайон
н/ж	—	нежилой (-ая)
н.п.	—	населённый пункт
о.	—	остров
оз.	—	озеро
ООПТ	—	особо охраняемая природная территория
о.п.	—	остановочная платформа (площадка)

ООШ	— основная общеобразовательная школа
п.	— посёлок
п/о	— почтовое отделение
ПО	— производственное объединение
п.г.т.	— посёлок городского типа
ПУ	— профессиональное училище
р.	— река
р-д	— разъезд
р-н	— район
р.п.	— рабочий посёлок
руч.	— ручей
с.	— село
сев.	— север
с-в	— северо-восток
с-з	— северо-запад
СОШ	— средняя общеобразовательная школа
с/с	— сельский совет (сельсовет)
ст.	— станция
ФАП	— фельдшерско-акушерский пункт
хут.	— хутор
чел.	— человек
шк.	— школа
эл/ст.	— электрическая станция (электростанция)
ю-в	— юго-восток
ю-з	— юго-запад

## СОДЕРЖАНИЕ

Об авторе .....	3
Введение .....	4
Предисловие.....	5
Глава I .....	7
1.1. Правые притоки 1-го порядка .....	7
1.2. Метрические данные правых притоков реки Бердь ....	9
1.3. Краткая характеристика правых притоков 1-го порядка реки Бердь .....	10
Глава II .....	45
2.1. Левые притоки 1-го порядка.....	45
2.2. Метрические данные левых притоков реки Бердь....	46
2.3. Общие сведения о левых притоках 1-го порядка реки Бердь .....	48
Глава III	
Река Суенга — «Царство Берендея» Салаирского края .....	60
Предисловие.....	60
3.1. Салаирский кряж .....	61
3.2. Река Суенга.....	62
3.3. Достопримечательности на Берди и её притоках....	107
Приложения .....	110
Справочник .....	116
Литература и источники .....	119
Принятые сокращения.....	121

Чернобай Леонид Прокофьевич

ПУТЕШЕСТВИЕ ПО ПРИТОКАМ БЕРДИ

Редактор О. Л. Чернобай,  
канд. ист. наук, доцент НГПУ

Корректор Е. В. Красильников

Карты: А. А. Глушко, инженер-картограф,  
мастер спорта СССР по спортивному ориентированию

Подписано в печать 08.06.2022.  
Печать офсетная. Бумага офсетная.  
Формат 60х84/16. Усл. печ. л. 7,75.  
Тираж 500 экз.

Отпечатано в типографии «Апостроф»  
630083, Новосибирск, ул. Большевикская, 177