

## Кривощёково – история и литература

*(исследование старейшего протогородского поселения  
на территории города Новосибирска)*

### Введение

Старинное село Кривощёково, как предшественник Новосибирска, долгое время являлось закрытой темой, поскольку претендовало на пересмотр официальной даты образования города. Толком даже не было известно его местонахождение.

При выезде на место бывшего села, вопросы перекинулись и в соседнюю деревню Бугры, в которую были вывезены Никольская церковь и другие общественные здания. Приехав в Бугры, нам удалось не только исследовать старые постройки, но и встретиться со старожилами села. Это значительно расширило наши представления об истории села, подняло целый пласт новых, просто феерических тем. От старейшей в городе 150-летней Кривощёковско-Бугринской школы до живых судеб людей.

Напомним, что на сегодняшний день принято считать датой основания нашего города 30 апреля (12 мая – по новому стилю) 1893 года. В этот день к правому берегу Оби чуть ниже устья реки Каменки пришвартовались суда, на которых вместе с семьями прибыли первые железнодорожные строители - инженеры, техники, квалифицированные рабочие, высвободившихся после завершения строительства Самаро-Златоустовской железной дороги.

Эту дату резонно и напористо оспаривает село Кривощёково, основанное предположительно ещё в конце XVII века, но, как и всё левобережье, вошедшее в городскую черту почти 40 лет спустя официальной даты. А старожилы Бугров заявляют (хотя робко и безосновательно), что их деревня была основана ещё ранее.

Можно сколько угодно спорить о возрасте города Новосибирска, дате его «основания» или «рождения», первичности берегов. Спорить не будем. Представим основные варианты этих дат, и пусть каждый выбирает тот, что кажется ему разумней.

Выбор даты 30 апреля (12 мая по новому стилю) 1893-го был связан во многом не с наукой, а с пролетарской идеологией. Был признан верным и идеологически правильным посыл, что наш город впервые был основан не царским повелением, не лихими служивыми или пронырливыми купцами, а рабочими! Тем более что подобный фокус уже проходил. В 1948-м отделом пропаганды новосибирского горкома КПСС «отцом» города был инструктивно выбран инженер-марксист Н. Г. Гарин-Михайловский, до 1898 года не бывший даже ближе Колывани. И легенда эта жива до сих пор.

Что ж выбор сделан, и не самый плохой, во всяком случае, историческая зацепка к дате есть. Дальше натяжки и реальность заплетаются в единый клубок. Жить где-

то надо, и сразу же, прямо по приезду, рабочие принялись «строить себе бараки», которые и стали первыми строениями будущего города. Далее общеизвестно: из Колывани приезжает главный инженер постройки моста Г. М. Будагов, в устье Каменки заработала первая базарная площадь. Рабочие-мостостроители основали «поселок при строительстве моста через Обь».

Тем не менее, до сих пор историки и краеведы называют самые разные точки отсчета – кто во что горазд. Рассмотрим их без особых подробностей. Только отметим, что в исторической традиции датой возникновения поселения считается дата стационарного заселения людей на данном месте, если жительство их в дальнейшем не прерывалось во времени.

1. Советская историческая энциклопедия 1967 года официально утверждает: «возник в 1893 году как деревня Гусевка в связи с постройкой железнодорожного моста через реку Обь, при проведении сибирской железнодорожной магистрали».

2. В ноябре 1969-го на I симпозиуме по истории рабочего класса и крестьянства Сибири этот вопрос ставится под сомнение и формулируется задача изучения истории левобережного села Кривощёково как населенного пункта, из которого вырос город Новосибирск.

Отсчет от Кривощёково, уводящий возраст города к 1697 году, популярен ныне среди краеведов, да и просто жителей города. В этом есть определенный смысл. Ведь по приезду железнодорожных рабочих левобережное село никуда не делось. Оно, конечно, было переселено, но часть строений осталась, а многие были дополнительно построены под склады и жильё, поскольку строительство моста шло с левого берега, и многие рабочие жили там же, а не ездили на лодках на работу и с работы. Строители жили и работали на обоих берегах реки Оби – значит, считаем по старшему.

3. Часть исследователей уходит еще глубже, и опирается в хронологии на «Чёртово городище» и существовавшие в конце XVI-XVII веках татарские и телеутские кочевья. Но документальных доказательств этого самого «городища» пока нет. Профессиональные историки более склонны рассматривать его лишь как археологический памятник чатской культуры XVI—XVII вв, не имеющий преемственности.

4. Косвенной формальной датой, открывшей отсчет стремительной истории нового города можно считать и 27 февраля (11 марта – по новому стилю) 1893 года, когда Император Александр III Высочайшее соизволил утвердить решение Комитета Министров о месте строительства моста через Обь. Эта дата является «точкой бифуркации» нашего поселения.

5. Теперь самая бесспорная версия. Подробно о ней рассказ впереди. В апреле 1893 года суда пришли не к пустынному правому берегу. Они причалили к сходимям, которые стояли здесь уже не один год. Начало же устройства причалов и построек Богословского и других пароходств против Кривощёково, изыскания карьеров камня, песка, лесоматериалов было положено еще в 1889 году. Есть утверждение доктора

архитектуры Бориса Иосифовича Оглы (со ссылкой на записку Н.П. Литвинова), что «восточный же участок [железнодорожной] линии в то время строился, он шёл с правого берега Оби до станции Тайга и далее». Видимо, речь идет о самом начале непосредственно строительных работ, начатых после Высочайшего утверждения, принятого двумя месяцами ранее.

Дата образования «Кривощёковского выселка» на правом берегу Оби, вычисляется из «прошения тридцати крестьян». В этом документе 1894 года сказано, что заселили они это место «семнадцать лет тому назад», т.е. в 1877 году. Поселок находился на месте, где ныне самое начало улицы Фабричной, между Пристанским переулком и Каменкой. В томском архиве также хранится записка пдатного инспектора: «...Напротив с.Кривощёковского около 20 лет назад образовался поселок «Гусевка», который в 1893 году состоял из 28 дворов». Таким образом, согласно исторической традиции, 1877 год уже без экивоков имеет полное право претендовать на год рождения будущего Новосибирска.

6. Есть и торговая дата рождения. Купцы и торговцы Ново-Николаевска отмечали и ходатайствовали о 20 марта 1894 года – дне открытия «универсального магазина» Жернакова.

7. Чтобы отойти от относительных к конкретной дате, некоторые исследователи считают главной датой торжественной закладки первого камня в первый правобережный кессон моста – 20 июля (1 августа – по новому стилю) 1894 года. Эта же дата написана в старейшем документе – «Сибирском торгово-промышленном и справочном календаре на 1895 год», изданном в Томске. Но бывает, что и этот год закладки моста путают с 1893-м годом.

8. Ну, и еще одна официальная дата рождения именно города – 28 декабря 1903 года (10 января 1904 года по новому стилю). В этот день Император Николай II подписывает документ о переводе поселения Ново-Николаевск в статус безуездного города.

Можно и ещё насобирать. Выбор достаточен – празднуйте хоть круглый год. Но поскольку основополагающего документа нет, то все эти даты весьма условны. И мы ни в коем случае не призываем менять дату основания Новосибирска. Здесь нам близко понятие «дата общественного согласия», т.е. принятая на сегодняшний день сообществом жителей, которая была сформулирована профессором, доктором исторических наук В.А. Зверевым. Но, думаю, что варианты основания не лишним будет просто знать.

### **Предыстория**

В книге речь пойдет не о проблеме возраста города, которая давно будоражит умы новосибирцев. И не о противопоставлении даты основания поселения и даты рождения собственно города. Об этом уже немало написано, в том числе и автором, который при всех оговорках придерживается традиционной точки зрения на этот во-

прос, принимая отсчет от 30 апреля 1893 года. Но также разделяет мнение, что историю города нельзя отрывать от истории поселений, вошедших в его черту позднее. Здесь мы попытаемся описать историю старейшего поселения на территории будущего Новосибирска от начала до первой четверти XX века.

Зная об острой полемике, существующей вокруг ранней истории Новосибирска, мы начинали свою работу с твердой убежденностью использовать только факты. Тем не менее, просто пройти мимо «мифологических фантомов» и сузить картинку тоже было бы неправильно, поэтому в результате «мы собрали всё» и к концу всё больше пришлось заниматься поисками опровержения этого собранного. Всё так переплелось, что сегодня профессиональные историки вряд ли возьмутся рубить этот Кривощёковский узел. Предполагая неприкрытый скепсис и раздражение в первую очередь от представителей исторической науки, мы провели анализ историографии села Кривощёково, учтя (но, не смешав) известные факты и мифы. На часть версий нам удалось найти архивные подтверждения, где-то опровергнуть домыслы, но в целом материал поставил ещё больше вопросов.

Из-за затяжной русско-теленгутской войны русские долго не могли проникнуть вверх по Оби. Признано, что первая русская деревушка на правом берегу нынешней территории нашей области поставлена в 1687 году на реке Иксе в нынешнем Болотнинском районе. Это заимка Зудово. На левом берегу Оби первенство за деревней Анисимовка, основанной старообрядцами-переселенцами с Ишима. Это место, на котором в 1713 году был построен Чаусский острог. Шведский путешественник Фальк, побывавший в Приобье в 1771 году, отмечал датой его основания 1671 год. В черте нынешнего Новосибирска на правом берегу первой «принято считать» неуловимую деревню Гусевку. На левом берегу Оби первой была всё-таки деревня Кривощёковская, хотя год её образования всё же разнится. Гусевка и Кривощёково и будут параллельно идти в нашем исследовании.

Не лишним будет и упоминание об археологическом памятнике на месте будущей деревни. В 1896 году в «могильнике, открытом на левом берегу реки Оби при сооружении железнодорожного моста» были найдены «несколько бронзовых вещей... как-то: 13 наконечников стрел (рис. 483а и 483б), коническая с ушком подвеска (рис. 484), круглое зеркальце и бляшка в виде горного барана (рис. 485)».



Рис. 483<sup>а</sup>. 1/2.



Рис. 483<sup>б</sup>. 1/2.



Рис. 485. 1/4.



Рис. 484. 1/4.

Рисунки 483-485 из  
«Отчетов императорской  
археологической комиссии  
за 1896 год»



Известный сибирский археолог Татьяна Николаевна Троицкая относит этот памятник, получивший название «Новосибирский могильник» (*часто ошибочно соотносимый с правым берегом*), к кулайской культуре раннего железного века (IV-III вв. до н.э.). Другие исследователи, исходя из разнородности находок, предполагают, что здесь существовали два памятника, принадлежащие разным культурам.

И как это часто бывает: чем глубже – тем меньше доказательств.

Мы попытались рассмотреть все версии, даже фантастические. Сегодня некоторые популярные краеведы Новосибирска упрямо отстаивают «узелки» ранней истории региона, написанные романистом Анатолием Садыровым.

В одном из его романов мы узнаём, что ещё «в первых числах августа (1598 года – К.Г.) отряд казаков из Тарского острога... всех татар Чат, которые живут, на левом берегу Оби... привели к шерти». И было это не где-нибудь, а у нас, на мысу Ташаткана и Омара (Каменки и Оби). Писатель развивает свои идеи из предыдущей книги о поколениях русских первопроходцев Сибири. Автор пишет, что в ту же осень 1598-го Ерофеем Гаврило сыном Ивановым, посланным воеводой Андреем Войковым, была поставлена не отдельная избушка, а русский «острожок с четырьмя угловыми башнями» и часовней, названный писателем «Чатский Верхний острожок». Оказывается, этот острожек, построенный на месте Чатского городища, перенесший несколько осад и сожжение, и есть то легендарно-мифическое «Чёртово городище» или Шайтан-город для инородцев. Выходит, Умревинский «далеко не первый»...

Анатолий Садыров из книги в книгу пишет, что в 1604 году на правом берегу Оби на Елани, вблизи речек Ташаткан (Каменки) и Танганьиха был посажен на землю охочий мужик Евдок Гусев. Бедолага Евдок на пути из Сольвычегодска в Томск был коварно споен и (извините) «подложен» под татарскую княжну тем самым Ерофеем, основателем русского острожка.

Какая история! Какая литература! Ссылаться в историческом исследовании на литератора, пусть даже и хорошего, смешно, если не преступно. Но ведь последователи внимают и транслируют!

Заманчиво – основание Новосибирска уже уходит аж в XVI век, в 1598-й!

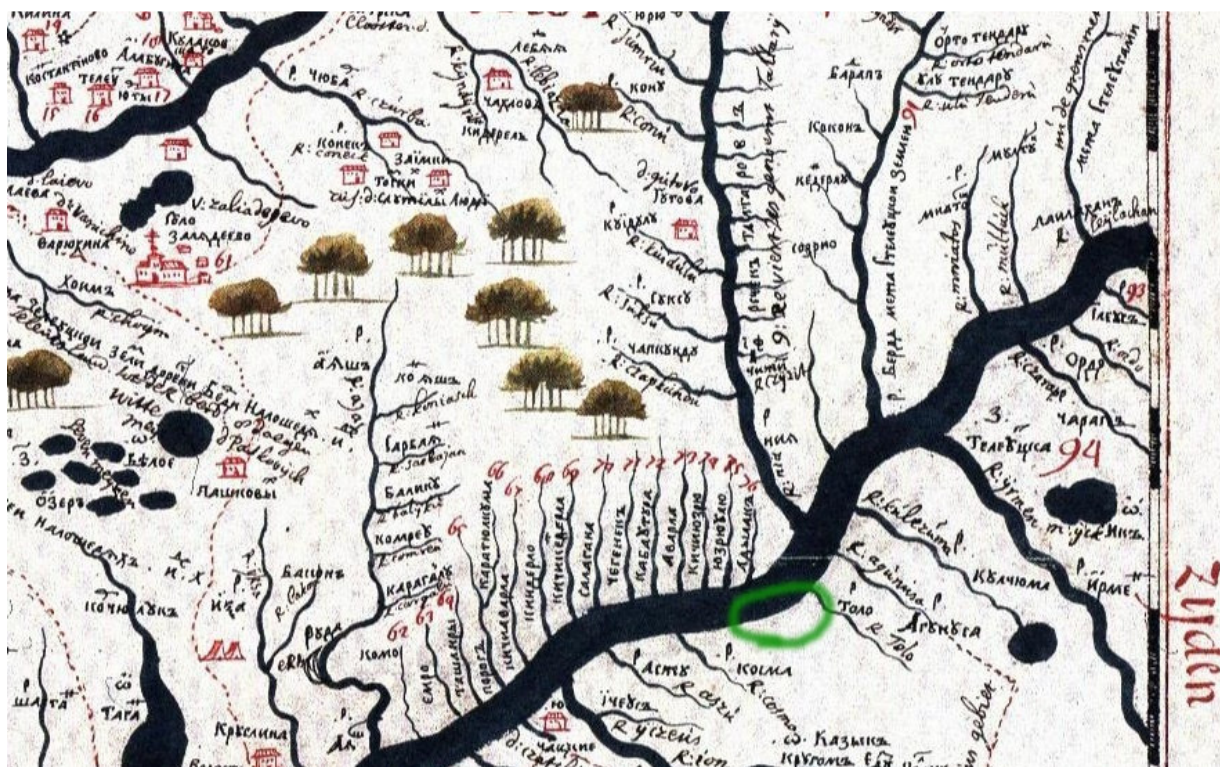
Версии шерти, припадания чатов и самого русского острожка несостоятельны, хотя бы потому, что в самом-самом начале завоевания Приобья белые калмыки вряд ли бы дали хотя бы месяц продержаться здесь малочисленным колонизаторам, несущих «наказ Государев», да ещё и с требованием ясака. Просто спрятаться отшельником в лесу Гусев с товарищами не мог, поскольку более вероятная легенда говорит о том, что в месте у устья Каменки издавна существовал брод, по которому перегоняли скот и коней.

А вот спустя век ставить здесь поселение, как некий русский маркер вблизи южной границы по реке Тула, да ещё и на месте скотного брода, смысл был, да ещё какой. По дате образования Кривощёково точной даты нет, но хотя бы период сомнений не вызывает. Исследователи указывают следующий диапазон основания деревни

– от 1697 до 1708 года. Значение этого поселения в советские годы явно принижалось, а в последние десятилетия раздувается до фантастических размеров.

Адепт раннего основания, журналист Фёдор Григорьев считает датой закладки Кривощёково лето 1697 года, «когда в сопредельной телеутской землице к власти пришел Сал Табунов». Действительно, в 1697 году после смерти хана Табуна его старший сын Шал, становится последним главой Теленгутского государства. Именно в тот период русские стали активно продвигаться вверх по Приобью, и теснимый Шал, вынужден был отступить и заключить договор о военно-политическом союзе с Джунгарией. Это ему принадлежат знаменитые слова: «Белой царь и контайши двое мирно живут. Ты да я завоевались для чего? Смирно станем жить – волосы забелеют. За железо примемся – кости забелеют».

Документальных доказательств этой датировки нет. И на рукописных картах Семёна Ремезова – «Хорографической книге» 1697 года и «Чертежной Книге Сибири» 1699-1701 годов никакой деревни севернее реки Толо (Тула) нет. Как впрочем, нет и Гусевки. Но надо заметить, что «Чертежная книга» создавалась по данным более ранней «Хорографической», а она как раз 1697-го.



Фрагмент чертежа земли Томского города из «Чертежной книги Сибири» С.Ремезова, 1699-1701 гг.

В тоже время косвенно эта версия подтверждается авторитетными специалистами по истории заселения Верхнего Приобья историками Юрием Сергеевичем Булыгиным и Мариной Михайловной Громыко.

Исследовав «архивные фонды Чаусского и Бердского острогов, Кривощёковской Никольской церкви, Сузунской горной конторы (в Государственном архиве Новосибирской области), Канцелярии Кольвано-Воскресенского горного начальства (в Государственном архиве Алтайского края) и другие источники» они рассчитали возраст Кривощёкова на основе анкет рабочих Кольванских заводов. Так, из допроса то-



больского крестьянина Дементия Панафиндина, состоявшегося в 1748 году, исчисляется дата его поселения в Кривощёково как в 1708 году, поскольку он «в деревню Кривощёкову перешёл из деревни Панфидиной Чаусского же ведомства 40 лет тому назад». Кроме того, из допроса крестьянина Ванкова выясняется, что не позднее 1702 года он родился в деревне Малой Кривощёковой. Следовательно, в 1702 году деревня Кривощёковская не просто была, а еще и успела «отпочковать» от себя Малую и «возникла не позднее последних лет XVII века». В заключение этой работы авторы высказывают мнение, что «задолго до строительства железнодорожного моста через Обь...русские заселяли и осваивали территорию будущего Новосибирска. Непрерывность этого процесса дает основание видеть истоки города на рубеже XVII-XVIII веков». Ранее этот вопрос ставился только в ноябре 1969-го на первом симпозиуме по истории рабочего класса и крестьянства.

Известный учитель-краевед К.А. Нечаев, наоборот, ссылаясь на работу томского профессора Д.Н. Беликова «Первые русские крестьяне-населенники Томского края» уводит возникновение Кривощёкова к 1735 году, основанного «утекленцами Петровского времени в связи с открытием Демидовских заводов».



Село Краснощёково. Фрагмент генеральной карты Колыванской губернии. 1786 год

Первое же документальное свидетельство существования деревни Кривощёковской по утверждению признанного исследователя Кривощёкова, доктора исторических наук Тамары Семёновны Мамсик присутствует «в документе 1708 года», где она названа новоселебной. Вообще, Кривощёково, уже даже будучи селом и даже волостным центром, упоминается далеко не на всех картах (при наличии менее крупных

Ересной, Криводанки или Бугров), и то зачастую с разными названиями – Кривошачково, Краснощёково, Кривощенково, Кривощёкина, Кривощёковская.

Доктор исторических наук Нина Адамовна Миненко называет также первых жителей поселения: Фёдор и Зиновий Саломатовы, Зиновий Логинов, Никита и Степан Сизиковы, В. Тарский, И. Туляпсин. Подавляющую часть первого населения Кривощёкова составляли осевшие на землю томские служилые люди и их потомки. Некоторые из них ещё несли службу.

Путём сопоставления фамилий первых поселенцев Кривощёкова и жителей вятской земли Т. С. Мамсик приходит к выводу, что первопоселенцами деревни были финно-угры, выходцы из земли марийцев-черемисов, подгородние крестьяне государственной Кукарской слободы Спасского приходу Казанского уезда. «Именно эта территория дала наибольшее число ономастических аналогов, демонстрирующих исторические связи заселяемого Среднего Приобья с Поволжьем (*ныне Советский район Кировской области – К.Г.*). Самым же знаковым символом этой связи выступают три фамилии: Креницын, Тырышкин и Мордвин. Кривощёк-Креницын, томский служилый человек считается основателем деревни Кривощёковской».

Документальным источником «отцовства» этого человека является отписка приказчика Бердского острога Ивана Петровича Буткеева коменданту Кузнецка Синявину от 1716 года. Через некоторое время сам Фёдор Креницын, «осуществляющий разведку в верховьях Оби по приказам воевод Томского острога» поднялся выше по реке на семь верст и вместе с Иваном Мордвином основал там ещё одну деревню – Мало-Кривощёковскую. Но и здесь Креницын тоже прожил недолго. В 1716 году он уже жил ещё выше по Оби, в новой Кривощёковской деревне, вскоре ставшей основой Белоярской крепости (ныне окраина Новоалтайска).

Писатель Анатолий Садыров в своих книгах повествует (опять без приведения источников), что в 1699 году кузнецкий комендант Борис Синявин по повелению Петра I (!) отправил Фёдора Креницына Савельева сына (прозванного за шрам Кривощёком) поставить свою деревеньку на левом берегу Оби, «на земле чатов с согласия и помощью князька Табунки. Того самого тайши, который ранее в сражении у Кузнецкого острога и пометил казака сабельным ударом».

В исторических романах Садырова смешано всё – личности, фамилии, места, даты. Сразу скажем, что доподлинно известно, Борис Синявин стал кузнецким воеводой лишь в 1703 году, сменив на этом посту своего брата Лариона. Вот выдержка из списка кузнецких воевод, составленный историками В.В. Тогулевым и А.А. Халиулиной. «Сибирский летописный свод погодно перечисляет кузнецких воевод: ...с 1696 – Лев Дементианов сын Нарыков, с 1700 – Ларион Якимов сын Синявин, с 1703 – Борис Якимов сын Синявин, с 1706 – Осип Родионов сын Качанов...».

Во-вторых, чтобы воевода отправил осваивать порубежье крестьянина одного, без «со товарищи» – это маловероятно и больше похоже на ссылку. Также известно, что этот самый Табун Кокин, был не чатским, а теленгутским князем, и в 1699 году даже северная межа широкой полосы порубежных левобережных земель уже располагалась южнее. И разрешения на постройку у него испрашивать было незачем. Да и

не дал бы. А по Садырову, так татары Кривощёку ещё и построиться помогли. Вторым поселником стал татарин Епанча (крещеный Василий Епанчинцев) с женой Федосьей. Поскольку, доказательствами писатель себя обременяет не слишком, разобраться, где правда, а где ложь очень трудно. Подтверждения данным, излагаемым писателем А. Садыров, нам найти не удалось.

Тем не менее, многие маститые и уважаемые эксперты по истории города достаточно доверительно относятся к творчеству Анатолия Жамалиевича, говоря, что «Садыров ерунду не пишет». И на самом деле, видно, что автор много работал с первоисточниками, особенно с деталями, например, отыскивая для своих рассказов фамилии в ревизских сказках. Но по-крупному, как и любого писателя, его часто «несёт». И поскольку откровенная фантастика всё же присутствует, всё остальное автоматически ставится под удар. А вообще, у Садырова множество замечательных торочек из жизни раннего Кривощёкова – и, безусловно, фантастичных, и вполне вероятных. Рука не поднимается их отбрасывать – какую-то пищу для ума они представляют. Но опираться на торочки Садырова можно лишь с большой долей скептицизма.

И очень жаль, когда бахрому эту без оглядки начинают торочить нам другие писатели и журналисты, и превращают её в гладкую историческую ткань. Поэт Александр Денисенко, исходя из слова «первопроходец», выводит в своём произведении «По страницам нашей памяти» новое имя основоположника –крестьянина Первушу Креницу, ещё больше запутывая истину. Вторит ему новосибирский писатель Александр Верин, широко развивает эту тему в своих книгах Геннадий Чибряков. Более того, хороший, во многом документированный (хотя и не лишенный легендарности) сборник «Левобережье Новосибирска. Страницы истории» под редакцией В.Н. Шумилова в первой же главе «Кривощёковский выбор» повторяет Садырова прямо целыми абзацами. Причём имени самого писателя в авторском коллективе нет.

Одно из первых свидетельств о местонахождении деревни мы встречаем у историографа Сибири академика Герхарда Миллера. «Восьмой дистрикт, относящийся к Чеускому острогу, включает в себя до 50 деревень по обе стороны Оби... Имеющиеся здесь деревни с церквями: Кривощёкова Большая или Никольское село, на западном берегу Оби, в 3 верстах ниже устья Ини...».

Переведя версты в километры, мы как раз получим место поймы Каменки, против которой и располагалась деревня. Также местоположение деревни указано в «повелениях» Чаусского острога о сборах подушных податей и оборотных денег, составленных в первой половине 1749-го. «В урочище речки Тула и озера Моховое берёзовые леса, а дальше к степи согры и болота мокрые».

Интерес представляет второе название села – Никольское. Объясняется оно существованием здесь Никольского погоста, которое академик упоминает тут же, в списке поселений «Чеуского» острога. Некоторые авторы склонны поставить Никольский острог во главу угла – ещё до возникновения самой Кривощёкова. Это утверждение опять же никак пока документально не подтверждено. Никольский погост упоминается лишь единожды и уже в 1734 году, и, видимо, был первым культовым сооружением нового поселения. Любопытен и выстроившийся нарицательный

ряд: Никольский погост – Никольская церковь – посёлок Ново-Николаевский – город Ново-Николаевск.

### Новоселебная деревушка

В XX веке о Кривощёково на долгие годы забыли. Лишь в 1987 году Кузьма Петрович Зайцев, кандидат архитектуры, член всероссийского общества охраны памятников истории и культуры (ВООПИиК), краевед и независимый историк, как он называл себя, нашёл и решился обнародовать истинное местонахождение забытого села.

В годы юбилейных празднований 100-летия Новосибирска находку Зайцева снова благополучно проигнорировали. Возможно, «древняя» деревня мешала стройному сценарию праздников – вечный конфликт истории и политики. Надо отметить, что Кузьма Зайцев тоже не был профессиональным историком, а был неким бунтарём официальной науки.

Его архив во многом растерян, ссылок на источники тоже часто не хватает. Часть этого архива, хранящаяся в Музее истории архитектуры Сибири имени С.Н. Баландина (НГАХА), помогла во множестве мест данного исследования.

Первое поселёе разместилось на неширокой сухой косе между берегом Оби и старой протокой Тулы и представляло собой несколько дворов с овинами и хлебных магазинов (амбаров), вскоре вытянувшихся в одну улочку вдоль реки. Появилось оно здесь неслучайно и не на пустом месте. Издавна в этом месте была одна из переправ через Обь, где обычно устраивались «ряжи и сходни причалов», плотбища леса, «дежурные избы» и другие полезные сооружения. В лоции 1760-х годов была помечена и переправа у Кривощёкова – «для сплава разных грузов». Хотя деревня и была приграничной, она не носила функции сторожевой. Вплоть до сноса в конце XIX века, Кривощёково всегда было связано с рынком. Старая скотная переправа располагала к обширной торговле скотом и лошадьми, здесь вёлся и оживлённый торг, в том числе рабами (пленниками). Это был очень выгодный бизнес, который, несмотря на запрещение в 1726 году, существовал в Сибири почти до конца XVIII века.

В работе «Кузнецк и алтайские остроги» Алексей Павлович Уманский пишет, что в 1717 году кузнецкий воевода Синявин Борис Акимович был озадачен постройкой острогов на освобождённых от теленгитов землях. Не минула эта забота и кривощёковцев. 26 марта воевода наказывает бердскому приказчику Буткееву найти в деревне Кривощёкиной «трех жителей, которые б знали проложить новую прямую дорогу через степь до Черни на Бийскую дорогу» с приказом до 9 мая им прибыть в Кузнецк, а «предназначенные к строению крепостей должны быть вооружены».

Сбор всех отрядов был назначен на реке Бачат. 14 июня Буткееву было предписано «оставить часть оброчных на охрану деревни Кривощёкиной, а самому с беломестными казаками «налегке» ехать к пункту сбора». Одной из крепостей, заложенных в то время, и стала Белоярская, построенная «близ заселья, заведенного служилым человеком Фёдором Криницыным-Кривощёком. Именно к Кривощёкину «заво-



Кузьма Петрович Зайцев (фото из музея им. С.Н. Баландина)

ду» должен был привести из Бердского острога людей в помощь И. Максюкову сын боярский Тимофей Безсонов».

После 1713 года новоселебную деревню Кривощёковскую «на Телеутской (Калмыцкой) меже» приписали к ведомству Чаусского острога. Довольно быстро деревня обрастала людьми. Кузьма Зайцев пишет, что в церковно-приходских книгах отражено, что в 1723 году здесь была молельня во имя святого Николая. В результате анализа метрических книг этой церкви, исследователь отмечает следующий прирост населения Кривощёкова и округи «в период 1723-1777 гг.: мужчин 249-496, женщин 258-469, мальчиков 286-629, девочек 156-592». В 1727 году в деревне было более 100 дворов. Садыров называет нам и имя одного из первых священников –Дмитрия Александрова, служившего здесь в 1733-34 годах.

Материалы первой ревизии 1719-21 годов по Кривощёкова не сохранились, однако Булыгину и Громько удалось достаточно точно восстановить списки этой ревизии по копии материалов второй ревизии 1745-1747 годов, приведённых в «Книге ревизии населения Томского уезда» за 1760 год для канцелярии Колывано-Воскресенских горных заводов.

«По полученным данным, во время первой ревизии в Большой Кривощёковой было учтено 104 души разночинцев и 22 души крестьян мужского пола. В Малой Кривощёковой – 15 разночинцев и 5 крестьян... В Большой Кривощёковой жили тогда Ощепковы, Чистяковы, Быковы, Банщиковы, Томиловы и другие, всего около 40 фамилий. После первой ревизии к Большой Кривощёковой были дополнительно приписаны в 1725 году 10 душ мужского пола, в 1727 году– 1, в 1729 году– ещё 1 душа мужского пола. Переселились в нее же с семьями 5 разночинцев, учтенных в первую ревизию в Чаусском остроге и 2 учтенных в ту же ревизию в Большой Оёшской... Во время второй ревизии в Большой Кривощёковой было учтено 239 душ мужского пола разночинцев и 43 души мужского пола крестьян.

Первые годы колонизации поселения по берегам Оби старались ставить с расчетом водного пути – на расстоянии в 20-40 верст друг от друга в зависимости от скорости течения, глубины реки, наличия старых переправ и удобных мест для пристани. Ближайшие такие пункты перевалки водного и гужевого транспорта были в Дубровиной, Кривощёковой и Бердской, а Кривощёкова как раз находилось на отрезке Мочищи–Бердское. В деревне даже существовало нечто вроде верфи – заводь, где дощаники, барки, паузки и другие суда проходили осмотр и ремонт. Опять же Садыров пишет, что сто лет спустя здесь промышлял постройкой добротных мелких судов некий плотник Яренский, предок известного колыванского купца Созонта Михайловича Яренского, именем которого и стали звать остров. Жители перегоняли табуны скота и лошадей, распахивали девственную плодородную землю, сплавливали по реке суда, «исправляли извоз и ямщину» на Барнаульском гужевом тракте. Беломестные казаки, проживавшие в Кривощёково, несли службу по охране водного пути, а также на подводной гоньбе (перевозках) по Сибирскому тракту от Убинского озера до Умревинского острога. Некоторые промышляли в артелях «бугровщиков», крайне популярного занятия у жителей Чаусской волости.

18 мая 1739 года крестьянин Большой Кривощёковской В.Быков обратился в Чаусскую судную избу с прошением «...плыть на барке вниз по Оби реке до Нарыма, Сургута и до Берёзова городов с хлебом своей пахоты...». Те же просьбы поступили от И.Ощепкова и И.Пайвина.

В первой половине 20-х и 30-годах XVIII века в деревнях Сибири (в основном Восточной) снаряжалась «поклажа для экспедиции Господина Командора Беринга», которой требовалось огромное количество провианта и снаряжения. Как утверждает Кузьма Зайцев, кривощёковцы поучаствовали и в этом «государеве деле». В Кривощёковом не только готовили продукты питания (в основном муку) и теплую одежду, но и изготавливали для камчатской экспедиции «железные поковки (гвозди, скобы, цепи, крюки), плотницкие и навигаторские инструменты, бечеву и веревину, морскую парусину, смолу, деготь, и другие «зелья». Вряд ли на маленькую деревеньку стали бы возлагать такую ответственность, и надо сказать, что в целом снабжение многочисленной камчатской экспедиции было организовано неразумно и даже преступно. «С отчаянием восклицает В. Беринг: «И ежели повсегодно отправления провианта не будет, то всемерно, в таких пустых и бесхлебных местах, востребуется великая нужда и страх того, чтобы такого многолюдства не поморить от голоду, и не принуждены бы были, не окончив подлежащих экспедиционных дел, втуне оставить и всех служителей распустить». Адмиралтейств-коллегии пришлось усилить снабжение исследователей. Но вина в этом безобразном положении лежит, конечно, не на сибирских крестьянах.

Но производство в деревне все-таки существовало. Документы зафиксировали кривощёковского строителя Павла Кузьмина, который с период 1724-1727 годов получил за «...построенные в Чаусе и Кривощёкове 10 амбаров...» для хранения запасов зерна, соли, парусины, веревины и «разных железных снастей» на 268 рублей 29 копеек.

В 1746 году «тщанием посельщиков» в деревне был построен небольшой, но отдельный молельный дом – Никольский. 1750 год выдался тревожным. В мае «...от великой воды и погоды и от немалых ветров и дождей с градом...» пострадали строения и посевы, а в сентябре предполагаемая угроза от «несметного числа воинских людей» оформилась строгим незамедлительным распоряжением Томской воеводской канцелярии по острогам и форпостам: «...селам и деревням ...обнести округом жила надолбами, рогатками, рвами и полисадами тамошними обывателями...». Были перечислены все населенные пункты Приобья, в том числе и «...Большой и Малый Кривощёковых...». Тем не менее, никаких частоколов и рвов вокруг деревни история не зафиксировала, равно как пожаров или разграблений. Нашествия кочевников не случилось, они были уже далеко от томских земель. Вполне быть может, что это был простой ход воевод по «выбиванию» из Московии дополнительных ресурсов. Такое практиковалось и ранее.

В 1750-1760-е годы в селе проживало 27 семей: Чистяковы (4), Быковы (3), Некрасовы, Подгорбунские, Погадаевы, Тюменцевы (по 2), Белоусовы, Кочергины, Кузнецовы, Шмаковы, Булановы, Барабанщиковы, Ощепковы, Пайвины, Томиловы,



Чернышovy. Отслеживая метрические книги Кривощёковской Никольской церкви XVIII и XIX веков, Булыгин и Громыко приходят к выводу, что на протяжении времени «набор этих семей очень устойчив». Как я уже упоминал, по социальному статусу это были в основном семьи разночинцев, но по своему реальным занятиям и образу жизни они почти не отличались от государственных крестьян.

В документах Чаусского присуда деревня Большая Кривощёковская уже обозначена селом Кривощёковским, имеющим церковь, правление, «холодную камору», контору охраняемого перевоза через реку Обь, кузницу, общественные амбары-хранилища корабельных снастей, запасов и тому подобных предметов. В 1759 году здесь служат «подьячий Борис Демидов, канцелярист Семен Окаемов, подканцелярист Никита Шмаков».

После смерти Акинфия Никитича Демидова, основателя сибирских горных заводов, Императрица Елизавета указом от 1 мая 1747 года повелела его заводы и «...прочее на Иртыше и Оби реках и между оными... со всеми отведенными для того землями... с мастеровыми людьми, собственными его Демидова и с приписными крестьянами взять на нас... сделать опись и оценку, чего стоит...». В 1759 году в виде государственного налога крестьяне и сельские разночинцы округа (в т.ч. Томского уезда) были приписаны к этим заводам. Главное управление Алтайского округа ведало и всеми угодьями в округе. Основной повинностью приписных являлась заготовка и гужевая перевозка леса, руды, дров, березового угля, а также выплавленного металла. Охрану кабинетских грузов на алтайском направлении также обеспечивали беломестные казаки, в т.ч. кривощёковские. Кроме того, многие жители села работали на заводах мастеровыми и бергайерами (горнорабочими).

В 1756 году вышел неурожай. Для стабильного снабжения горных заводов хлебом крестьянам была запрещена продажа зерна «в посторонние места». Закупочные цены на зерно устанавливались заводчиками произвольно и были значительно ниже свободных, причем включали в себя бесплатную доставку зерна на заводы и рудники, что делало совершенно нерентабельным само выращивание зерна. Многие жители Кривощёкова промышляли «свободным отходничеством» и подолгу уходили на поиски золотых руд в кряжах Салаира и серебряных руд на Алтае. «Вольная промывка» была дозволена Кабинетом Его Императорского Величества. Добыча руды учитывалась. Допросные книги Чаусского острога сохранили имена «охочих людей» и приёмные расценки. Охране золота на пути с приисков до Сибирского тракта уделялось особенное внимание и обеспечивалось теми же беломестными казаками.

Численность жителей села в 1760-х годах заметно снизилась. Пополнялась она в основном лишь за счет естественного прироста. Люди перетекали из деревни в деревню, но всё в пределах Томского уезда, поскольку переселение за его пределы было запрещено. Согласно третьей ревизии 1763 года извне в село прибыло 6 душ мужского пола, а убыло в период между ревизиями 90 душ мужского пола – умерло 73 души, взято в рекруты 13, бежало 4 души. Еще 115 душ мужского пола убыло в близлежащие деревни. В результате во время третьей ревизии в селе Кривощёкове было учтено только 150 душ мужского пола. Некоторые фамилии жителей Кривощёкова мы мо-

жем доподлинно узнать из подписки села на категорический запрет торговли «лосиными и прочими того роду кожами» в пользу Московской первой гильдии купца, содержателя Высоцкого приказчику казенной лосиной фабрики Сергея Соколова. «1760 года августа 29 дня села Кривощёкова Вертковой и Ересной разночинцы Алексей Чистяков, Афанасий Белоусов, Матвей Шмаков, Алексей Чернышев, Григорий Быков, Григорий Томилов, Федор Подгорбунской, Елизар и Евдоким Некрасовы, Иван Ощепков, Савелий Кочергин, Михайла Шмаков, Григорий Филушев, Иван Даурцов, Ефим Быков, Алексей Жуков, Семен Сотосин, Никита Березовых, Ларион Быков, Семен Быков, и всех тех деревень обыватели дали сию подписку в такой силе, что никто лосиными и прочими того рода кожами не торгует и не делает...».

Кривощёкова становится значимым центром сельскохозяйственной округи, с крупным торгом. Энциклопедист Петер Паллас в очерках по своей поездке в Сибирь подчёркивает плодородие здешних земель: «Лежащие вдоль по одной (*реки Оби – К.Г.*) села... в земледелии, скотоводстве, звериной и рыбной ловле богато наделены, и хлеб свой весьма удобно могут посылать как в казенные серебряные заводы, так и в крепости на Иртыше. Пашня здесь безмерно плодоносна, хотя черная земля часто не более как в четверть толщиною лежит; однако ж, между одной находится плодоносной мергелеватой ил, коим хлеб весьма хорошо удобрен бывает, так что, вспахав раз землю, двадцать и более лет без уваживания на одном месте пожинают. Так сперва как страна сия была населена, могли семь лет сряду прекрасное пшено пожинать. Ныне сеют оное обыкновенно на приуготовленном поле года два сряду».

Опираясь на проходные книги Кривощёковской церкви за 1778 год, Кузьма Зайцев приводит следующие данные по селу. Всего жителей было 249 душ мужского пола, 258 женского пола, 186 детей мужского пола и 176 детей женского пола – из них: семьи церковнослужителей (3-3-1-4), отставных солдат (3-5-4-3), посадских (45-42-32-21), заводских крестьян (173-175-131-105), ясачных (25-33-18-23). В целом в приходе Николаевской церкви в 1778 году значилось 435 душ мужского пола, 414 женского пола, 512 детей мужского пола и 472 дитя женского пола, а через четыре года уже 496 мужского пола, 469 женского пола, 629 мальчиков и 592 девочки. Заметьте большое число детей.

### **Кривощёковская слобода**

В Кривощёкова есть церковь, острог, двор приказчика, казенные амбары. Село выполняет некоторые административные функции и в документах пятой ревизии уже называется слободою. Название кривощёковского острога звучит во многих анкетах рабочих Колывано-Воскресенских заводов, поскольку через село лежал путь на каторгу сосланных пугачёвцев. Из сообщения Кривощёковской волостной избы в Чаусский волостной суд от 1 марта 1792 года мы узнаём имена подписавших его старосты села Тимофея Шмакова и писаря Петра Шитина, а также крестьянина Лариона Вешневцекого, освобождаемого от подушного платежа и мирских денег.

В 1793-м на Оби случилось сильное наводнение, унесшие жилые дома кривощёковцев, строения и человеческие жизни. Но село это не подкосило. В 1795 году Кривощёкова обретает статус волостного центра, объединявшего 37 населенных

пунктов с 636 крестьянскими домами и 4291 жителем. «В 1800 году в Кривощёвской волости было официально зафиксировано 4291 человек. При этом при подсчете домов и людей учитывались только крестьяне, приписанные к заводам. Государственные крестьяне в эти показатели не включены. По данным отчета земского управителя начальнику Колывано-Воскресенских заводов В.С.Чулкова, посевные площади волости составляли в это время 4137 десятин. Приписные крестьяне Кривощёвской волости собирали с этой площади 16124 четверти хлеба. Дополнительными источниками питания были здесь рыболовство и охота».

А. Садыров рассказывает о волостном сходе, состоявшемся в селе 14 сентября 1798-го в присутствии губернского секретаря и землеуправителя Алексея Семеновича Белимова и местного священника Фёдора Сафьянова. На нём были выбраны правление и голова волости. Им стал «примерный хозяин» Андрей Михайлов сын Шмаков, а писарем Степан Корнеевсын Чилиноев. Писатель также повествует о том, что в 1799 году Дмитрий Сапарин, подхватив дело отца и деда, устроил через Обь образцовую переправу с гостевыми избами на обеих берегах и даже солнечными часами в устье Каменки для «расписания».

Опять же со ссылкой на неуказанный документ, хранящийся в ГАНУ, книга «Левобережье. Страницы истории» говорит, что 20 июля 1800 года в селе и волости случилась скотская болезнь, в результате которой пало две тысячи голов, о чём докладывалось губернскому секретарю и землеуправителю Алексею Семеновичу Белимову. «У некоторых домохозяев осталось по лошадке. Вместо рукоприкладства голова приложил печать». Судя, по отпечаткам на документах, волостные печати были разные, даже гербовые.



Этот же сборник рассказывает о большом неурожае, имевшем место быть в 1812 году. Не собрали даже того зерна, что посеяли. Спас общественный хлебозапасный магазин, что размещали в селах на отшибе и регулярно пополняли в каждого урожая. А расходовать это зерно можно было лишь по приговору схода.

Тем не менее, когда в тот же год, во время Отечественной войны в стране проходил сбор добровольных пожертвований на нужды армии, то от крестьян Чаусской волости поступила сумма в одну тысячу рублей.

Новый век принес новые имена. Ранее среди списков жителей села 60-х годов XVIII века мы видели семью Кузнецовых. Их сына, Кузнецова Ивана Герасимовича, в 1793-м забрали в рекруты. А. Садыров пишет, что через 19 лет, уже в чине унтер-офицера Киевского гренадерского полка он участвовал в Бородинском сражении, за что якобы получил орден св. Анны за № 74676 (в открытых реестрах такого Кузнецо-

ва мы не нашли), а в 1814 году дошел до Парижа. Через 3 года его произвели в прапорщики, а ещё через год – в подпоручики. Спустя 10 лет Кузнецову удалось перевестись на службу в Тобольск, по месту жительства семьи. Властям было предписано встретить кривощёковца при въезде в город барабанным боем. Признанный авторитет в области военной истории Сибири Юрий Фабрика не знает о таком факте, но и не исключает его.

Есть в Кривощёково и другие герои. В крестьянских бунтах XVIII века, время от времени вспыхивавших в Приобье, отметился и кривощёковский крестьянин Фёдор Барабанщиков, который в 1759 году вместе с Петром Бурматовым из деревни Луговой «возглавил сопротивление казакам, присланным для препровождения крестьян на работу на казенных судах». В записях Томского Алексеевского монастыря за 1772-1776 годы среди монастырских колодников среди прочих есть упоминание о кривощёковском церковнослужителе Якове Курбаковском.

Мы также видели и семью Белоусовых. Из этой семьи вышли знаменитые работники Змеиногорского рудника братья Константин, Прокопий и Елевферий Белоусовы. Знаменитые тем, что около 1825 года они бежали с заводов и долго разбойничали по округе, став легендарными Робин Гудами сибирского фольклора.

Расположенные вблизи Кривощёковского каменоломни притягивали и других заводских беглецов. Здесь прятался рудокоп Пётр Маметев, вторично бежавший 3 декабря 1816 года. Через несколько лет в этих каменоломнях скрывались целая «беглая артель» из кривощёковца Афиногена Подгорбунского, Силы Дрянных и Николая Коротких из Чика.

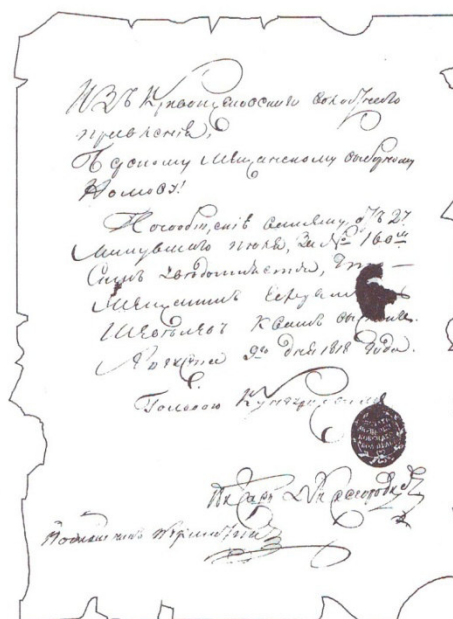
В деле мещанского выборного Бердского острога Громова есть письмо от кривощёковского волостного правления от 19 августа 1818 года за подписью головы Кумечкова, писаря Нижегородцева и помощника Пермитина. Письмо скреплено той же печатью «Кривощёковского вол правл». А кривощёковский писарь мещанин Пётр Нижегородцев упоминается и у Садырова, но уже в 1832-м, как шельмовавший с рекрутскими списками и за то наказанный розгами и запрещенный «наймываться писарем по всей Сибири в будущем».

Из дела  
Выборного Бердского острога

«19 августа 1818 года  
Из Кривощёковского Волостного  
правления.  
Бердскому мещанскому Выборному  
Громову.

К сообщению Вашему от 27  
минувшего июля, за № 160<sup>М</sup>.  
Сим уведомляется, что  
мещанин Ефрем сын  
Шевелев к Вам выслан  
августа 9<sup>го</sup> дня 1818 года.  
Головою Кумечковым.  
Писарь Нижегородцев  
Помощник Пермитин»

ГАНО, ф.л. 91, оп.1, д.3, л.262. Подлинник.



Кривощёково не стремилось укрупняться. Селу, зажатому Обью и старицами Тулы на узкой полоске земли, некуда было расширяться. А народ в Сибирь всё прибывал и прибывал. Поэтому, сельское общество отряжало переселенцев в соседние деревни или вовсе на «пустопорожные земли». И вскоре некоторые окрестные деревни (Ерестная, Бугринская, Малое Кривощёково) численно переросли само Кривощёково. Заметим при этом, что некоторые деревни, и основаны были кривощёковцами.

Далее мы встречаем историю, частенько используемую сторонниками предре- шённости прокладки «чугунки через Кривощёково». Анатолий Садыров пишет, что ещё: «в июне 1823 года в село Кривощёково прибыл комиссар 10-го класса Чиев с командой для промера поперечника реки Оби по створу Кривощёковской волости». Всё лето чиновник с помощью местной восьмилетней девочки (дочери паромщика Сапарина, которую Чиев усыновил, воспитал, и которая позже будет учительствовать в первой Кривощёковской школе) составлял таблицу гидроствора, замеряя глубины и стоки реки. Никаких данных о томском коллежском секретаре Петре Сергеевиче Чие- ве мы не нашли, но итак понятно, что эта душещипательная история к прокладке железной дороги никакого отношения не имеет.

С 1820-х годов ежегодно в селе составлялись описи дворов, посевных площа- дей и голов скота. Этим занимались специально выбираемые окладчики. Согласно «Окладной книги» за 1823 год, на то время в селе было 38 дворов и 88 душ мужского пола. С применением специального коэффициента популяции 2,2 это составляло око- ло 194 жителей. Село пришло к своей низшей демографической отметке. Сведя дан- ные источников, мы получим график динамики численности населения по селу Кри- вощёково (по душам мужского пола).



Налицо снижение числа жителей села в период строительства железнодорож- ного моста и всплеск прироста уже на новом месте, после переноса населённого пункта. Можно вычислить темпы роста населения села. В период с 1723 по 1926 годы он равен 901,59% при среднегодовом темпе роста 101,09%. Но правильнее было бы учесть ещё и неравномерность развития территории до и после даты начала строи- тельства железнодорожного моста через Обь. Так, прирост в период с 1723 по 1893

годы составил 99,21% (за 170 лет)(число жителей почти удвоилось), а за период 1893-1926 годов прирост составил 352,59% (число жителей выросло более, чем в 4.5 раза). Но этот показатель не учитывает, что население меняет свою численность постепенно, а не скачками на конец фиксированного периода. И в нашем случае непрерывный коэффициент прироста в период 1723-1893 годов исчисляется как 0,41% в год, а в период 1893-1926 составляет уже 4,58%, т.е. непрерывный коэффициент прироста увеличился почти в 11.2 раз.

Вернёмся к «Окладной книге» 1823 года. В списках мы видим 6 семей Погадаевых, 5 Каренгиных, по 4 семьи Шмаковых, Некрасовых, Кузнецовых и ещё 12 фамилий по 1-2 семьи. Анализируя группировку дворов по количеству скота и посева на 1 работника, Мамсик делает вывод, что лишь 39,5% (15 хозяйств) основывалось на мелкотоварном производстве, обходясь собственным и частично наемным трудом, а остальные 60,5% (23 двора) уже относились к буржуазному укладу, т.е. были разделены на богатых и малоимущих. В зажиточных семьях по найму работало до 20 человек. В основном это выглядело как «форма родственной взаимопомощи», т.е. неимущие селяне работали на своих родственниках.

В сравнении с другими волостными центрами кривощёковцы жили бедно— «в среднем на двор приходилось 4 десятины посева, 5 лошадей и 4,5 коровы». Мамсик отмечает, что это всё же средние показатели – на самом деле, доля зажиточных семей составляла 25%. Самым состоятельным был Шмаков Андрей Семёнов. Он с сыном и одним работником обрабатывал 18 десятин пашни, имел 23 лошади и 12 коров. В других богатых дворах тоже было более 15 лошадей на душу мужского пола, только 25 семей занималось пахотой, а 8 семей вовсе не имело собственных домов и хозяйства. Качество обработки земли и выращенного зерна тоже различались. Доля товарного хлеба в хозяйствах богачей составляла 55%, зажиточных – 40%, а середняков – 24%. Лошадей кривощёковцы почти не продавали – активно использовали сами.

Из «Окладной книги» мы узнаем также, что должность старшины была возложена на середняка Погадаева Гаврило Иванова, 34 лет, а доверенными окладчиками общинных платежей были избраны богач Некрасов Степан Семёнов и его брат Яков, 36 лет. «Рукоприкладчиком», для обеспечения законности ставившим на документах подпись за выборных, был Чистяков Козьма. В следующем, 1824 году волостным головой значится Иван Мельников, который отписывает в уезд просьбу сходки приписанных крестьян «не объявлять сыск» на бежавшего с заводских работ завидного «крестьянина Дениса сына Иванова Мальцева», с обязательством «государственные подати, заводские работы за Мальцева исправно исполнять обществом».

В 1824 году сельское общество «коштом» с жителями окрестных деревень построило в Кривощёково новую деревянную церковь во имя Святителя и Чудотворца Николая Мирликийского, волостное правление и полицейскую управу. По материалам 8-й ревизии (1833-34 годы) в селе проживало 210 человек: заводских крестьян 100 душ мужского и 108 душ женского пола, из них прибывших (10-12), а также пара кузнецких мещан (1-1). «Окладная книга» 1842 года показывает 42 двора, и 100душ мужского пола. Пашня возросла до 190 десятин, а вот общее поголовье скота снизи-



лось до 335. 25% семей можно отнести к богатым, 25% к середнякам, а оставшихся к бедным и даже нищим. Среди самых зажиточных фигурирует тот же Шмаков Дмитрий Андреев. У него 20 десятин пашни, 35 голов скота и собственная пасека. Далее идут Копнин Алексей Васильев (10 десятин, 20 голов и мельница на реке Каменке) и Погадаев Гр. (4 десятины и 33 головы скота). Также мельницы на правом берегу Оби имеют Аверьяновы Лев и Сергей, Кузнецов Семен Иванов, Епанчинев Ефим, а с 1845-го и Шмаков Егор Гаврилов.

Общество выплачивает налогов 340 рублей серебром и отрабатывает на горных заводах 90 душ пеших и конных работ. В среднем на семью этот показатель ставил село в разряд одного из самых бедных среди остальных. Должность старшины тогда исполнял Епанчинцев Леонтий, а раскладчиками были Чистяков Сысой Никифоров и Мухин Емельян Прокопьев. Последний же был и рукоприкладчиком.

Помимо занятия земледелием и извозом, одно из ключевых функций села занимает хорошо налаженная паромная переправа, отмеченная также военными рекогносцировщиками полковника барона Сильвергельма. В 1854 году кривощёковцы услышали пароходные гудки – из Томска начинается движение пассажирских судов вверх по Оби. Первым до Барнаула прошёл 100-сильный пароход «Ермак» пароходной компании «Полезьа», в 1865 году его рейс продлился до Бийска. В 1859-м в Кривощёково числилось 49 дворов и 279 жителей (122 души мужского и 156 душ женского пола).

Здесь уместно будет упомянуть о ещё одном кривощёковском герое (хотя и рождённом в Пензе и в Сибири не бывавшем). Фёдоров Семён Андреевич, внук паромщика Сапарина. Участник Крымской войны. Он погиб 6 марта 1855 года на печально знаменитом Камчатском люнете, защищая Севастополь. Юрий Фабрика этого факта также не знает.

В 1862 году (по данным Западно-Сибирского учебного округа – в 1868-м) начинает свою работу первая школа – Кривощёковское церковно-приходское училище, с января 1881-го преобразованное в одноклассное училище. Оно находилось в ведении Министерства внутренних дел и государственных имуществ. Историю этой самой первой на территории города школы описывается во второй части книги - «Деревня Бугринская – прогулка сквозь время».

Забегая вперёд, скажем, что Садыров опять же пишет, что в 1862-м школа при Николаевской церкви была открыта уже вторично, а образована была еще на 20 лет раньше, в 1843-м и учительствовала там Глафира Дмитриевна Фёдорова (в девичестве Сапарина), та самая дочь паромщика и мать защитника Севастополя. Правда, проработала та школа недолго – 4 года. Но писатель прописывает учительскую династию Фёдоровых. «Внук Глафиры – Сергей Семёнович Фёдоров – состоял законоучителем в начальной школе в селе Бугры. Отец Сергей (Фёдоров) служил священником при храме Чудотворца Николая (село Бугры), при кладбищенской Воскресенской церкви (город Ново-Николаевск) и в других приходах. Александра Семёновна с 1904 года работала учительницей в селе Бугры. Это она впервые вручала похвальные листы выпускникам: Никите Воротникову (или Воротилкину – К.Г.), Николаю Рубцову, Васи-

лию Томилову, Фёдору Сташкевичу. В 1910 году Александра Семёновна передала школу Анне Александровне Котовой». Частично эта информация подтверждается «Списком училищ Томской губернии, списком учителей за 1908, 1916 годы», но по данным завуча Бугринской школы 30-40-х годов Елены Львовны Цендровской заведующей школы в 1910 году была Лебедкина Мария.

В начале 1870-х годов Министерство внутренних дел организовало в степях южной Сибири специальную ветеринарную экспедицию врача Г.В. Кравцова. Вопросы скотопрогонных путей и процесс переправы скота был описан С.К. Канном в исследовании «Социально-экономические условия возникновения Новосибирска».

Павлодарский купец первой гильдии Сорокин Фёдор с чернорецким купцом Насоновым в 1860-х годах скупали скот на степных ярмарках в районе Семипалатинска, а по весне перегоняли гурты в Томск. Прогон шёл вдоль реки Карасук, через деревню Верхне-Чиковскую, «плавили» у Кривощёково, и далее, через Ояшское. Также переправы Кривощёково и Мало-Кривощёково были популярны у транзитных гуртовщиков, гнавших скот на Кузбасс, прииски Салаира и дальше, в Восточную Сибирь.

Выгоду скотопргона быстро оценили казаки. В докладах Сибирского линейного казачьего войска отмечено, что «торговлю казаков составляют главным образом лошади и рогатый скот, которые приобретаются большей частью у киргиз и продаются значительными табунами и гуртами в Томскую и Енисейскую губернии». Плавка скота была неплохим доходом и для селян. Прасолы платили за помощь по 4-5 копеек с быка. В записке старшего губернского ветврача Эдуарда Доминиковича Жуковского указывается, что в 1872 году через Кривощёковскую волость «прошло 1792 быка и 1050 баранов; в 1873г. – 1750 быков, 3000 баранов и 200 лошадей; в 1874г. – 3450 быков, 2550 баранов и 500 лошадей». В телеграмме исправника Бурчанинова и ветврача Жуковского указано, что только в один день, 27 мая 1889 года Сорокин Логин Фёдорович «переплавлял в Кривощёкове 2152 быка и 1400 баранов». Через губернию ежегодно прогонялось до 25000 голов скота.

Рукописный фолиант «Список населенных мест Томской губернии», датированный периодом с 1878 по 1882 годы, указывает в Кривощёково 82 двора, 162 души мужского и 190 душ женского пола (по семейным спискам), церковное училище, во-

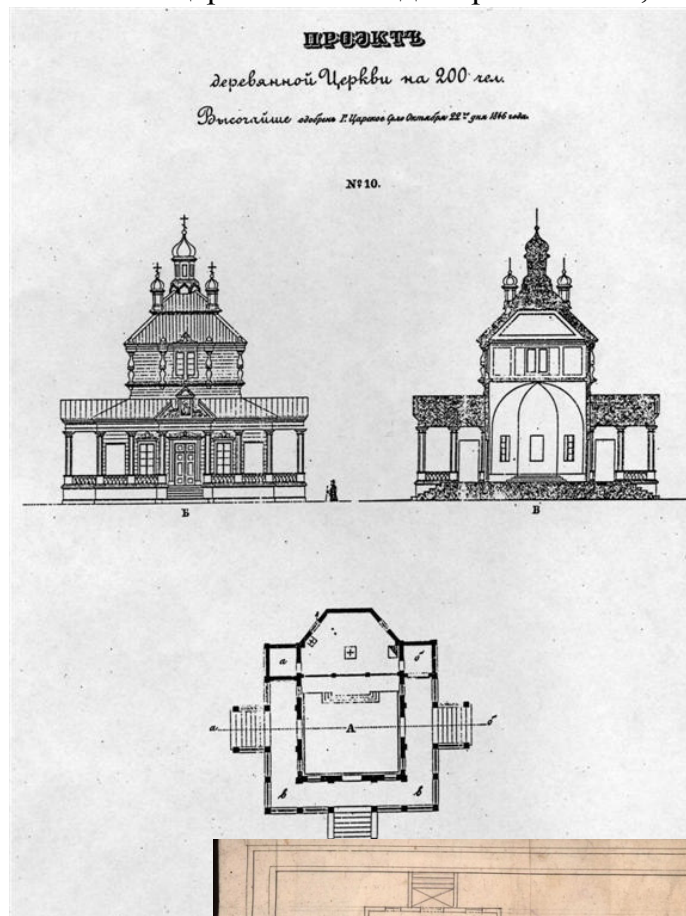
63.	Кривошаркина, ф. Каме- ловка, Барышевского с.о.	Деревня тьфа крестьян.	Барышев- ского.	Прир. Одн.	10.
64.	Кривощёковское, Кривоше- ковского с.о.	Село тьфа крестьян.	Кривоше- ковского.	Прир. Одн.	260.
65.	Крохалево, Котков- ского с.о.	Село тьфа крестьян.	Крохале- вого.	Прир. на мышьяк	36.

лостное правле-  
ние, хлебоза-  
пасный магазин,  
2 лавки, питей-  
ный дом и рен-  
сковый погреб.

Фрагмент из  
«Списка населен-  
ных мест Томской  
губернии,  
1878-1882 гг.»

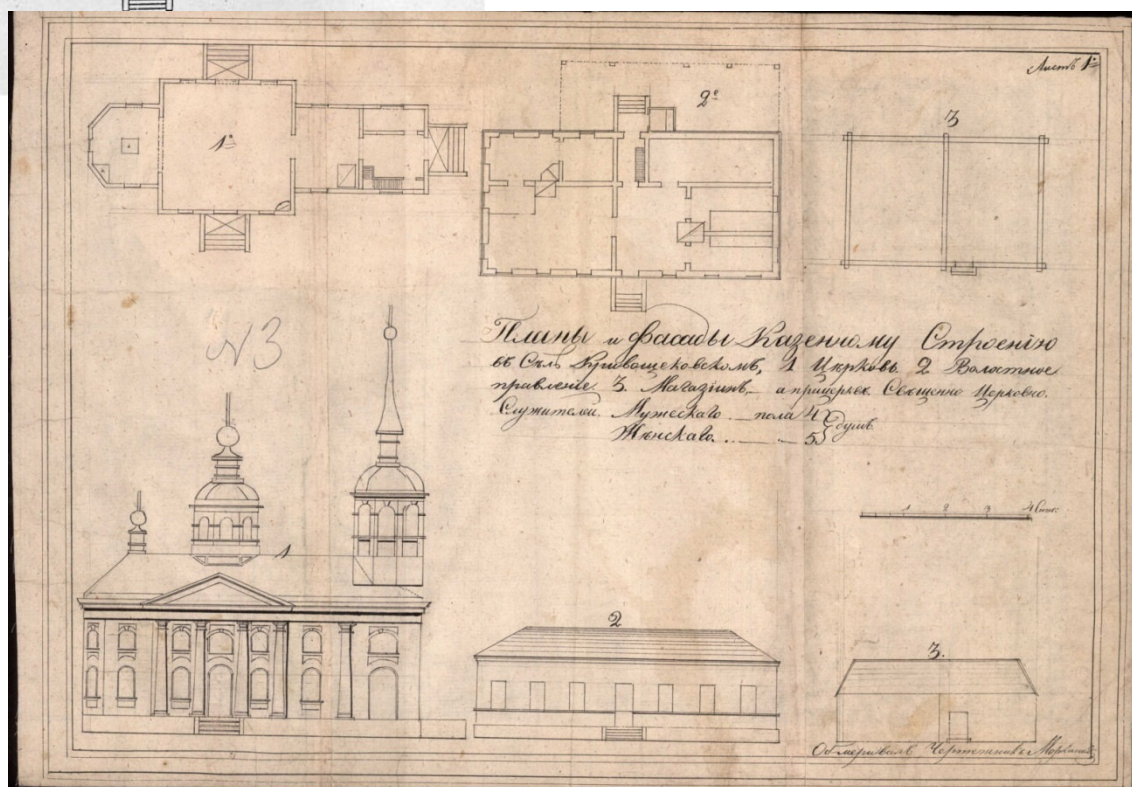


В 1881-м были построены новые здания волостного правления и полицейского управления. Одновременно «вместо ветхой и тесной» возводилась и новая церковь. Строительство её было непростым. Храм выстроили за 5 месяцев всем миром ещё в 1879-м, «но не судил им Господь молиться в ней». Не успев открыться, она полностью сгорела в одну ночь. Отчаявшихся прихожан, скитавшихся по чужим церквям, вразумил и утешил местный настоятель о. Платон Ставров, и в 1881-м кривощёковцы возвели новый храм на том же каменном фундаменте и по тому же плану. Это было «довольно просторное», деревянное рубленое здание на каменном фундаменте, обшитое тёсом, окрашенное, крытое железом, и с деревянной же колокольней. Новая пятиглавая церковь была однопрестольной, того же посвящения.



Мнения о внешнем виде Никольской церкви разделились. Так, референт издательского совета Новосибирской епархии Евгений Шабунин утверждает что, она была построена по типовому плану № 10 из «Атласа планов и фасадов церквей иконостасов к ним и часовен, одобренных для руководства при церковных постройках в сёлах» и Высочайше одобренных в 1846 году. Но в фондах Алтайского архива мы находим совершенно другую церковь. Масштабная линейка на документе позволяет нам определить её высоту в 10 сажений (более 21 метра).

Проект типовой церкви № 10 (архив Е. А. Шабунина)



Планы Никольской церкви и других зданий. (Государственный архив Алтайского края)

Имена строителей не сохранились, но остались имена крупнейших жертвователей. Это колыванские купцы Гавриил Иванович Пастухов (200 рублей) и Кирилл Климович Кривцов, известный постройкой Троицкого собора в Колывани и пожертвовавший на новый храм целую тысячу. Часть денег была собрана прихожанами, ещё 1200 рублей поступило из казны.

18 декабря 1881 года по благословению епископа Томского Петра благочинный Платон Ставров освятил новопостроенный храм при участии шести соседних священников. Колыванский купец Шапкин пишет, что это был «день великой радости и торжества». «Собрание народу было громадное. В самой церкви находилось более 1000 человек, не менее оставалось и вне церкви». Авторы сборника «Левобережье Новосибирска» ошибочно называют святителем нового храма протоиерея Фёдора Соунова.

Приход Кривощёковской церкви включал и десять окрестных деревень: Ерестную, Толмачевскую, Инскую, Каменскую, Луговую, Чемскую, Мало-Чемскую, Издревинскую, Верткова, Верх-Тулинскую. Позже к приходу были приписаны ещё семь – Бугринская, Шатрова, Кривошапкино, Сатанино (Верх-Тулинская), Барышево, Плотниково, Кобылий Лог. В 1887-1888 годах настоятелем церкви служил Диомид Васильевич Чернявский.

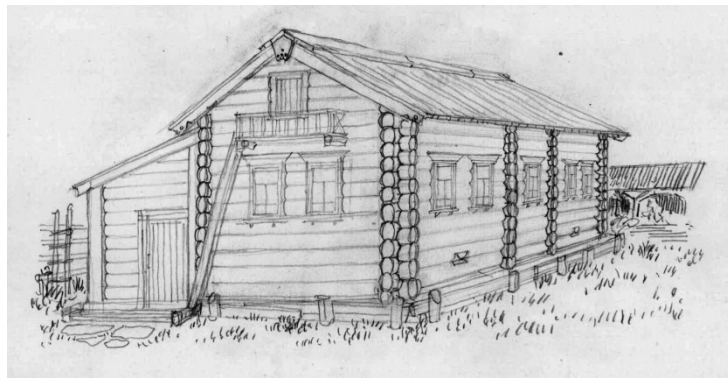
В начале 1880-х годов в Алтайский горный округ была организована ревизия в составе чиновника по особым поручениям Н.А. Ваганова, его брата Александра и статского советника кн. Александра Петровича Ухтомского. Целью её было составление «списка всех поселений округа с показанием числа душ в этих поселениях и количества земли, им отмежёванной». Собранные статистические материалы хозяйственной деятельности округа по 18 показателям и сведения по состоянию на время 10-й ревизии 1857 и 1882 годов были изданы в обширном «Описании».

Основным занятием кривощёковцев, естественно, было земледелие. Из 4250 десятин надельной земли 397 занимал лес, 2010 было под пашней и 1842 приходилось на сенокос. У зажиточных, «достаточных» хозяев во владении было до 50 десятин и, как мы уже отмечали, урожаи на плодородной обской земле были хорошими, так что село не бедствовало. Тогда, когда в деревнях волости было не более 3-5 лошадей, кривощёковцы держали по десятку лошадей в каждом дворе. Была здесь и конная молотилка, веялки, кузница, кожевня. Значительную долю доходов занимал рыболовный промысел. В 1881 году уловы по волости «достигали 200 пудов осетрины (ценою 5-6 руб. за пуд), 250 пудов стерляди (2-3 руб.), 70 пудов нельмы (5-6 руб.) и еще 300 пудов прочей рыбы по 1-2 рубля за пуд. От продажи этого улова кривощёковцы заработали 2,5 тыс. рублей».

В 1885 году в Кривощёковском насчитывается 89 дворов. В списках фигурирует и паромная пристань. В то время основные перевозки на Оби осуществляли суда тобольских купцов-миллионеров Ивана Корнилова и Михаила Плотникова, тюменского купца Василия Жернакова, барнаульского дворянина Михаила Функа. И пристань в Кривощёково, наряду с Бердском и Колыванью, считалась одной из самых главных по сбыту товарного зерна.

Простой же наемный труд в волости был дешёв. «Статистические сведения по Кривощёковской волости Томского округа за 1890 год» приводят следующие данные: поскотник зарабатывал 2-3 рубля в месяц, пастух – 30 рублей за всё лето. В посевной период плата для пешего рабочего в день составляла 32 копейки, а для конного – 70 копеек; в уборку 65 и 85 копеек соответственно. Поэтому, при общей нехватке рабочих рук, многие предпочитали работать «на стороне», даже отдалённой. Так, 3 семьи участвовали в «прокопе» Обь-Енисейского канала, другие пытались устроиться в городах.

Среди документов, хранящихся в архиве К. П. Зайцева, кроме машинописных текстов есть много планов, перерисованных им от руки с карт и обмеров конца XIX века, хранящихся в архивных фондах, а также графические реконструкции общих видов Кривощёково и Никольской церкви. Будучи кандидатом архитектуры, Зайцев, описывает и реконструирует архитектурные детали, «характерные в градостроении сельских поселений», описывая основные типы жилища как «клетские избы в 4 стены, пятистенки и в две клетки на связи. Жилые дома имели холодный прируб-сени или высокий низ, называемый подклетью, которая устраивалась из-за подтопления «близкой водой». Изба с подклетом обеспечивала бытовые нужды семьи при устройстве ремесленных помещений, хранилища припасов, содержания птицы и выхаживания нарождавшихся домашних животных». Подобные избы действительно ещё частенько можно встретить в сибирских сёлах.



Рисунки К. П. Зайцева (музей имени С. Н. Баландина)

В 1891 году Томскому губернатору был поставлен запрос о создании в Кривощёкове отряда полицейских для охраны золотых промыслов. К тому времени, накануне расселения, в селе было 4 двора церковнослужителей (6 душ мужского и 9 душ женского пола), 6 дворов мещанских (8 и 10), 20 военных (41 и 44) и 170 крестьянских (468 и 464).

### «Будет чугушка...»

Мы вплотную подошли к рубежному времени для Кривощёково, да и всего Приобья – к прокладке Транссибирской магистрали. Поэтому, переправимся пока на правый берег Оби и посмотрим, что же делается там...

А там у нас бор.

«На месте нынешнего города рос густой сосновый бор, входивший в лесничество Кабинета. Он назывался «Гусинским именованием» или «Гусинской дачей», возмож-



но, в связи с этим и возникло такое название поселка». Цепляев топоним Гусевка выводит от речки Гусинка – «так раньше называлась Каменка». Составители сборника «Улицы расскажут вам» переносят посёлок на берег 1-й Ельцовки. Чибряков же, например, относит Гусевку к Михайловскому логу (в районе нынешнего театра «Красный факел»). Причем, как мы уже отмечали, уводя её почти на три века назад. К сожалению, никаких ссылок на источники у Чибрякова нет, но вполне логично, что после прекращения русско-телеутской войны на землях по другую сторону Кривощёвской переправы тоже должно было возникнуть русское поселье. Зайцев пишет о том, что на левом берегу Каменки с 1730 года «была поставлена сторожевая усадьба кривощёвского подлесничего на Гусинской дороге», а также дома объездчиков окружающих участков Приобского бора. «Николаевский (после 1892 года – К.Г.) бор был в границах от реки Иня до Ояша... Лесничество досматривалось объездчиками и лесорубами из поселья в 10дворов, ютившихся возле переправы».

Инфраструктура правого берега была представлена как минимум двумя дорогами, отходящими от Кривощёвской переправы. Одна, старая «калмыцкая дорога на восход», по правобережью Каменки вела в близлежащее село Каменское, через досмотр Каменской заставы, а далее на Ояшское, Болотинское и Томск. Сергей Канн предполагает, что «в далеком прошлом он (тракт «калмыцкая» дорога – К.Г.), как и переправа, использовался кочевниками для походов на Томск, а со временем приобрел чисто торговое значение». Инженер-изыскатель Григорий Васильевич Адрианов также упоминает об этой дороге в записке по итогам железнодорожных работ 1892 года. Теперь мы знаем участок этой дороги как проспект Дзержинского.

Другая, называемая Гусинкой (Гусинской дорогой), от переправы, через брод Каменки, вдоль обского берега выходила на Сузунский подъём (ныне улица Восход), далее шла вверх «по угорью между Каменкой и Тагайнихой», на гриве отворачивала от Каменского к поселку Гусиный брод и далее через Издревую, Гутово, Салаирский кряж и к Кузнецку. Этот путь позволял перевезти груз, избежав досмотра. Как мы можем видеть на карте никакой Гусевки или иного именного поселения на левом берегу нет, но дороги есть и на Каменке означены 4 мельницы...



Фрагмент «Топографической карты Алтайского Горного округа», составленной инженер-полковником Ф. Мейеном, 1864 год.)

Необходимость строительства через Сибирь «чугунки» была осознана ещё в середине XIX века, после присоединения Уссурийского края. Первая мысль о постройке железной дороги на Дальнем Востоке приписывается генерал-губернатору Восточной Сибири графу Муравьеву-Амурскому.

По его указанию в 1857 году полковником Дмитрием Ивановичем Романовым уже были проведены изыскания в Приамурье и даже составлен проект «колесной» дороги от села Софийского на Амуре до Александровского поста в заливе Де-Кастри. Но естественные финансовые трудности после неудачной Крымской кампании надолго отодвинули работы. Не замедлили и предложения иностранных инвесторов. Так, в том же 1857-м английский инженер Дуль «задумал провести конно-железную дорогу от Нижнего Новгорода через Казань и Пермь до одного из сибирских портов Тихого океана». В том же году американец Коллинс ходатайствует о разрешении «учреждения акционерного общества Амурской компанейской железной дороги для соединения Иркутска с Читой». В следующем году опять англичане Морисон, Горн и Слейг просят о разрешении постройки сквозной дороги от Москвы до Тихого океана.

С осуществлением этих планов сибирская промышленность и торговля грозила оказаться в руках иностранцев. Но и общество, и правительство понимали необходимость такой дороги, особенно в свете усиления Китая и Японии. С 1861 года появляются русские проекты – Рашета, Кокорева, Богдановича, Любимова, Баранова, Софронова, Посыета, Боголюбского, Копытова. Проекты были неполными, поначалу тянули их лишь до Тюмени, непрерывный рельсовый путь откладывался на отдалённое будущее. И если на Дальнем Востоке проекты местных железнодорожных сообщений вновь стали обсуждаться в 1875 году, то направление сквозной (отдельные участки, в т.ч. Среднесибирский, изыскивались и ранее) магистральной линии через Сибирь стало просматриваться только в 1880-х годах направлением инженера Николая Степановича Островского.

Тем не менее, наши краеведы говорят о гораздо более раннем начале проектирования. Так, Кузьма Зайцев пишет, что весть о постройке «чугунки» прокатилась по Московскому тракту еще в 1856-57 годах. Тогда же здесь появились первые геодезисты и топографы. «Когда на карте Сибири появилась сплошная линия железной дороги от Урала до Владивостока шел 1858 год». К сожалению, в своем утверждении Кузьма Петрович не сослался на источник данной информации. Возможно, он имел в виду «экспедицию из межевых чинов под начальством межевого инженера капитана Мейена I-го», Высочайшим повелением снаряженную в Алтайский горный округ в 1856 году. Но в задачи этой экспедиции не входил вопрос поиска пути для дороги. Работа экспедиции продолжалась 26 лет, до 1882 года и охватывала всю территорию округа – от Васюганских болот до Алтайской горной системы. Результатом работы стали несколько разномасштабных топографических карт округа, (в том числе десятиверстка, фрагмент которой представлен выше), а также обширный свод сведений о земельном устройстве и недрах края.

Также надо пояснить по часто цитируемой сороковерстке. На IV листе «Карты южной пограничной полосы Азиатской России» изданной картографическим отделом

корпуса военных топографов под редакцией полковника Большева действительно нанесён и Трансиб, и Алтайка, и даже подписано Ново-Николаевск. Хотя карта эта и была впервые издана в 1890-м году, но железная дорога через Сибирь и наш город на неё попали позднее, в процессе редакции, о чём на карте стоят соответствующие пометки: «дороги и границы исправлены к 01.09.19» и «печатано – X.1919».

Как известно, изыскания велись на двух магистральных участках. Инженер Николай Павлович Меженинов проводил работы в районе Колывани (Скала и Дубровино), с расчётом максимального приближения железной дороги к существующему Сибирскому тракту. А Константин Яковлевич Михайловский (это не Н. Г. Гарин-Михайловский) курировал «правительственное» направление у Кривощёково, рассчитанное на приближение дороги к хлебородному Алтаю и рудному Кузбассу. «Правительственный» вариант ранее уже был намечен изысканиями корпуса военных топографов. Здесь рассматривалось два варианта – через Яренский остров к Ельцовке и через Кривощёково к Каменке.

Активные изыскания переправы магистрали через Обь начались после того, как 6 июня 1887 года особым совещанием Комитета Министров России из трех был выбран Среднесибирский проект прохождения дороги (Златоуст-Челябинск-Омск-Томск-Красноярск-Иркутск-Чита-Хабаровск-Владивосток). В результате предварительных изысканий 1887-1888 годов, в декабре 1890-го магистральный путь строительства Сибирской железной дороги от Челябинска до Иркутска был утверждён. Дальнейшая проработка направления магистрали на малых отрезках пути была поручена Министерству путей сообщения, в том числе решение «спорного участка» мостовых переходов через реки Обь у Кривощёковой и Томь у Поломошного.

Летом 1891-го были назначены и проведены дополнительные изыскания Западно-Сибирской железной дороги и гидрографическое обследование реки для окончательного выбора места мостового перехода.

Эта задача была возложена на отдельный изыскательский отряд во главе с Викентием Ивановичем Роецким, который формально входил в 5-ю партию, руководимую Н. Г. Михайловским (Гариным).

20 июня отряд Роецкого приступил к изысканиям перехода в радиусе 100 верст от Колывани. Переход у Кривощёково ещё раз подтвердился. Из записки Н. Михайловского: «...инженеру В.И. Роецкому и поручено было обстоятельное изучение этой реки, не ограничиваясь пределами инструкции. Из осмотренных им переходов он остановился на переходе на Кривощёково».

Переход здесь обосновывался достаточно продолжительным прямолинейным участком реки с гранитными берегами (т.н. труба) и был экономичнее Колыванского варианта на 1,26 млн. рублей. Во второй половине августа 1891 года инженер путей сообщения Анатолий Карлович Бергамаско, работающий на колыванском участке изысканий рапортовал: «Намеченный изыскателем путь удовлетворяет всем техническим требованиям сооружений, а переход через реку Обь у села Кривощёково наиболее целесообразный».





(с 1887 года) Лидия Александровна Шмакова с содержанием 200 рублей в год – внучка волостного головы Андрея Шмакова.

Через реку были налажены конная кабинетская переправа (три лошади на кругу баржи) и несколько частных лодочных, в т.ч. грузовых на мелководных паузках. На переправе существовал строгий порядок и режим работы, обеспечивающий беспрепятственный транзит почты, курьеров и т.п.



Рисунок К.П. Зайцева  
(фонды Музея им. С.Н. Баландина)

Тем временем на село обрушиваются катаклизмы – природные и эпидемиологические. Интереснейший документ эпохи, живое свидетельство жителя села, мы можем прочесть в томской газете «Сибирский Вестник» за 1891 год.

«Село Кривощёковское, 16 апреля. Сидим мы, теперь, у моря и ждем погоды, в ожидании разлива р. Оби, много принесшего нам в прошлом году разного ущерба. Ожидается разлив Оби настолько же большой, как и в прошлом году, а некоторые из жителей говорят, что вода поднимется еще выше чуть ли не вдвое... Насколько велик будет разлив – пока неизвестно и судить об этом трудно, но одно хорошо, что ныне он нас не застанет врасплох; наученные горьким опытом кривощёковцы заранее выбирают свои животы на места более высокие, угоняют на гору – около версты от села – скот, переправляют его на другую сторону Оби – на правый берег, а некоторые из села по-выбирались совсем и с имуществом, переселившись одни – на гору против села и другие – за реку, – вследствие чего можно, ... сказать, что наводнение, если даже будет такое, как прошлогоднее, принесет нам вреда гораздо меньше... Зданию волостного правления грозит беда неминуемая, если вода поднимется по-прошлогоднему; стоит оно на самом бою, что называется; лёд понесет прямо на него, а защиты нет никакой; несдобровать бы ему еще и прошлый год, да благодаря ... стоявшим впереди избам, которые оплатились своим существованием, – устояло. Предполагали было, в видах сохранения здания, устроить против него быки, но волостной сход, бывший в декабре, которому предлагали на обсуждение этот вопрос, от расхода на эту постройку отказался».

Летом в Западной Сибири (в т.ч. и в Кривощёковской волости) приключилась «поветря» – эпидемия холеры. Безлесный, заболоченный левый берег с малопроточными речками заставлял крестьян пользоваться стоячей водой. По самому селу данных нет, а вот в волости было зафиксировано 794 больных. Более половины из них умерло. Особенно тяжело дела обстояли у недавних переселенцев.

В мае 1892 года стало известно об утверждении перехода у Кривощёково и о возмещении казной убытков в связи с переселением из полосы отчуждения железной



дороги. Но жители из Кривощёково стали уезжать давно, мы уже отмечали падение численности населения в 60-х годах XVIII века. Теперь известие о прокладке дороги стало почти реальностью, и наиболее дальновидные крестьяне стали готовить «запасной аэродром». Жители начали переселяться активней. Некоторые семьи подали документы на переселение через Обь еще в 1891 году. 23 августа 1892 года под председательством старосты Н.Копнина в селе состоялся сельский сход, который, основываясь на наводнениях последних трёх лет, приговорил к прошению о переносе села. Здесь же указывалось, что переселение практически уже начато – кустью Каменки уже переселилось 40 домохозяев, а на Бугор – ещё 30.

Те, кто побогаче, уже переправились на правый берег (переселение началось еще с весны 1889-го. Колыванский купец (по другим данным тюкалинский мещанин) Матвей Артемьевич Чередов переселился одним из первых и поставил около самой переправы лавку. Повыше, на перекате за бродом Каменки, крестьянин Александр Рудзинский поставил дом и мельницу, через 20 лет ставшую второй в городе (после Луканина).

Большинству крестьян, «порядочных хозяев с мужиками в семье», имевшим наделы земли, смежные с деревнями Бугринская и Верткова сходами последних было разрешено переехать к ним. Остальным семьям, попроще, пришлось переносить свои дома и скарб на земли «по левую сторону на 400 сажень, [что] имеет гористое местоположение». Место это называлось Лысая гора, а выселок - Бугор. Некоторые семьи уехали к родственникам в близлежащие деревни. Это прекрасно описано и в записке податного инспектора, который в августе 1894 года был в составе комиссии для окончательного установления вознаграждения за перенос зданий «...с этого времени и началось расселение (*а не самостоятельный переезд – К.Г.*) жителей села Кривощёковского. Одни из них выехали (большинство) в деревню Бугры, в 3 верстах от своего села, куда была перенесена церковь и здание волостного правления, другие – (меньшинство) на гору в двух верстах от реки, удаленность которой от селения была главной причиной переезда сюда меньшинства, и, наконец, третьи, торговый люд, переебрались на правую сторону Оби к самому месту постройки моста».

14 сентября 1892 года был избран доверенный от лица сельского общества Каренгин Пётр Васильевич, «который повидения хорошего под судом и следствием не состоял». 8 декабря 1892-го он пишет в Главное Управление Алтайского Горного Округа следующее ходатайство:

«в 1890 и 91 и 92 годы, угодно было Промыслу Правосудного Бога послать нам в наказание за наши грехи во время весны по открытию реки Оби большое наводнение, которое сильно высоко выходило из пределов своих на несколько локтей ...что от столь ужасного затопления жители села Кривощёковского [понесли] большое разорение, а некоторые совсем лишились [имущества]...» и испрашивает разрешения на новые места жительства: «к сему и усмотрели удобные места, неподалеку от прежнего жительства, по правую и по левую стороны реки Оби. Первое относится к правому берегу Оби и находится на самом берегу при устье небольшой реки по названию Каменка, которая впад своим течением в главную реку Обь. А второе, которое отстоит по левую сторону на 400 сажень, имеет гористое местоположение... В обозначенных местах в настоящее

время уже некоторые в довольном количестве имеют домостроительство, к сему остальные которые находятся еще на старом месте жительства, ...также имеют действительное желание переселиться в общую местность, чтобы навсегдашнее пребывание держать одно общество».

Для упорядочения стихийного поселья горный округ присылает в Кривощёково межовщика Пеньковского, который в заключение от 25 февраля 1893 года отмечает сложности заселения земель на краю кабинетского бора и предлагает селитьбу по берегам Каменки. Но из-за юридических сложностей общего земельного надела волости администрация округа так и не смогла разрешить официальное переселение кривощёковцев на правый берег Оби.

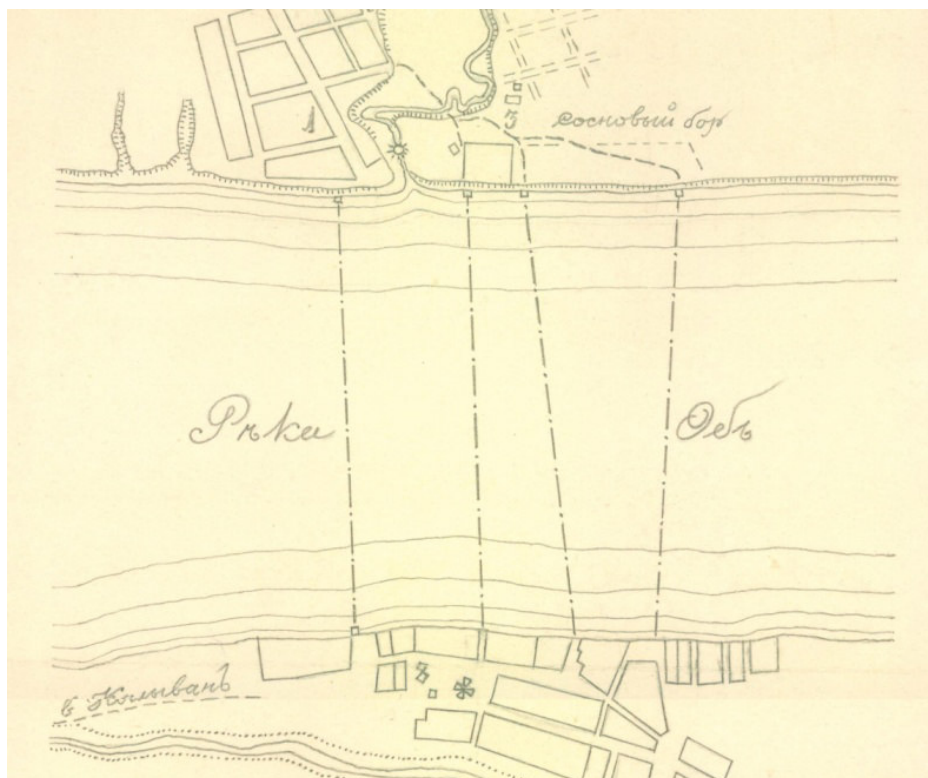
### Переходу быть!

16 февраля 1893 года на многочисленном совместном заседании Комитета Министров и Департамента государственной экономии окончательно утверждена постройка моста через Обь возле Кривощёкова, а через одиннадцать дней Император Александр III Высочайше утвердил это решение. Это же решение Комитета предназначало производить отчуждение и временное занятие земель и имуществ как на подходе к Оби с запада, так и на правобережье. Так что, дата 27 февраля 1893 года также вполне может претендовать на точку отсчета в рождении города.

В марте утвержден проект семипролётного моста через реку Обь профессора Н. А. Белелюбского и инженера Н. Б. Богуславского. А с открытием навигации, 30 апреля 1893 года напротив Кривощёково, у пристани чуть ниже устья Каменки пришвартовалось несколько судов. Они доставили из Тобольска первый крупный отряд квалифицированных рабочих и техников, прибывших для подготовки сооружения моста через Обь. На следующий день в Кривощёково конным поездом приехал Г. М. Будагов, назначенный главным инженером строительства моста.

Как указывают «списки» 1893 года село находилось «по правую и левую сторону р. Обь». В селе 140 дворов и 506 жителей (251 душ мужского пола и 255 душ женского пола). На копии плана усадебных земель из архива К. П. Зайцева прорисованы четыре переправы через Обь – одна конная кабинетская (слева) и три лодочных и даже есть штрихи уже распланированной Закаменской (Заречной) части.

Фрагмент плана усадебных  
Земель села Кривощёково  
(архив К. П. Зайцева, фонды  
музея им. С. Н. Баландина)



На уникальной карте из алтайского архива, составленной межевщиком Хребтовым мы находим церковь, кладбище, волостное правление, сельское училище, два питейных заведения, кузницу, несколько торговых лавок и пр.

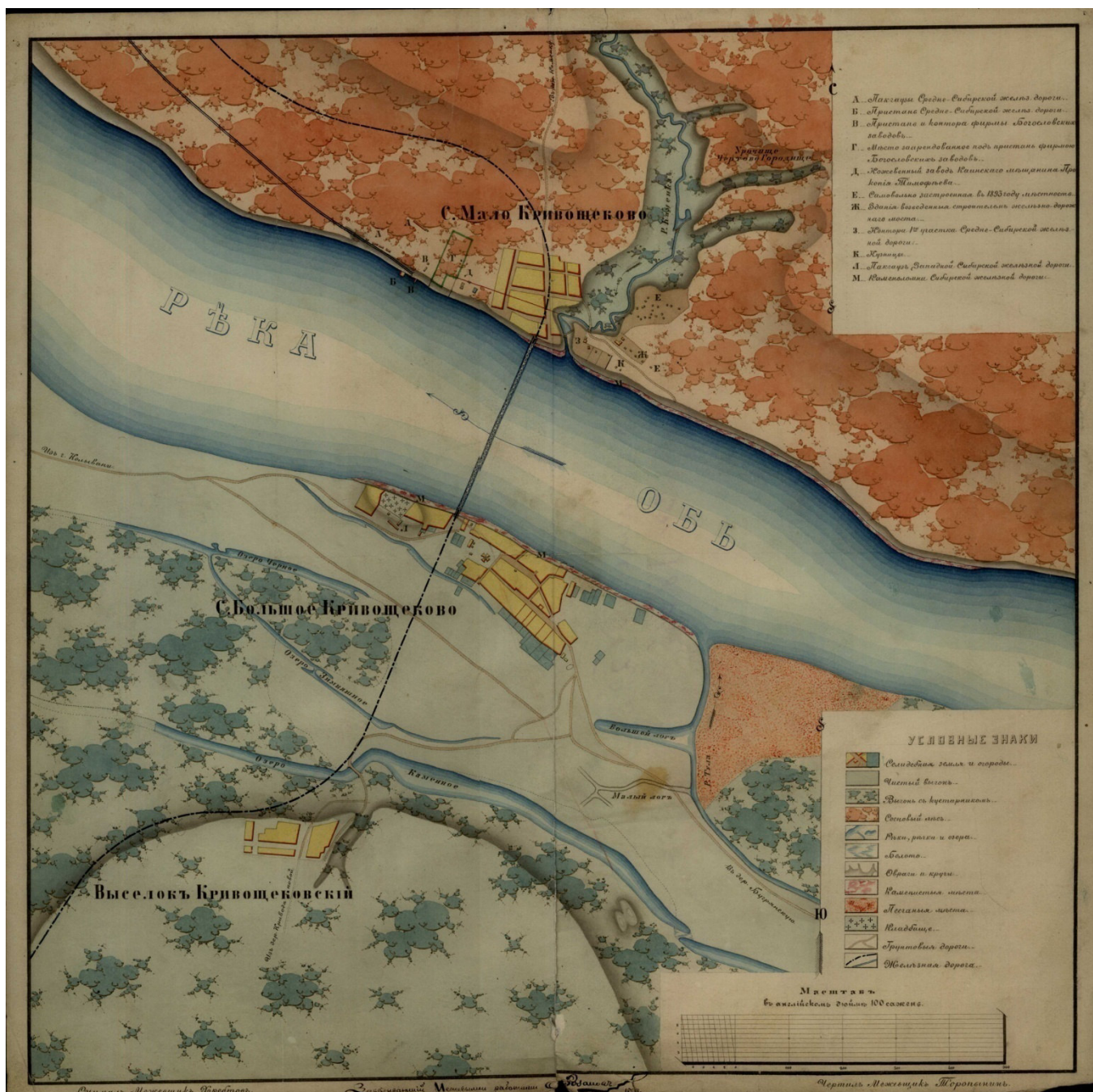


План села Кривошеинского межевщика Хребтова, 1893 год



Помимо общественных зданий, среди усадеб села, мы видим торговлю Аполлона Васильевича Пастухова и мануфактурную лавку Матвея Чередова (с 1883 года), а также лавку Фёдора Кирилловича Кривцова, питейную Василия Егоровича Хромова (оба из Колывани), питейную виноторговца Якова Алексеевича Сахарова из Бийска, кузницу Степана Юдина, сапожную мастерскую Михаила Дельфин. Были в селе и каменные строения. О них в журнале «Нива» упоминает один из первых новониколаевских учителей Аполлон Егорович Трубин, и на карте чётко обозначена каменная лавка колыванского мещанина Ефима Шапкина.

А вот более общая карта Кривощёковского на основе съёмок того же Хребтова. Правда, здесь неверны названия выселков, но в нашем случае, это непринципиально. Заметьте пристани, широкую мельничную плотину на Каменке и уже существующие строения железной дороги. Сам мост, конечно, ещё в плане.

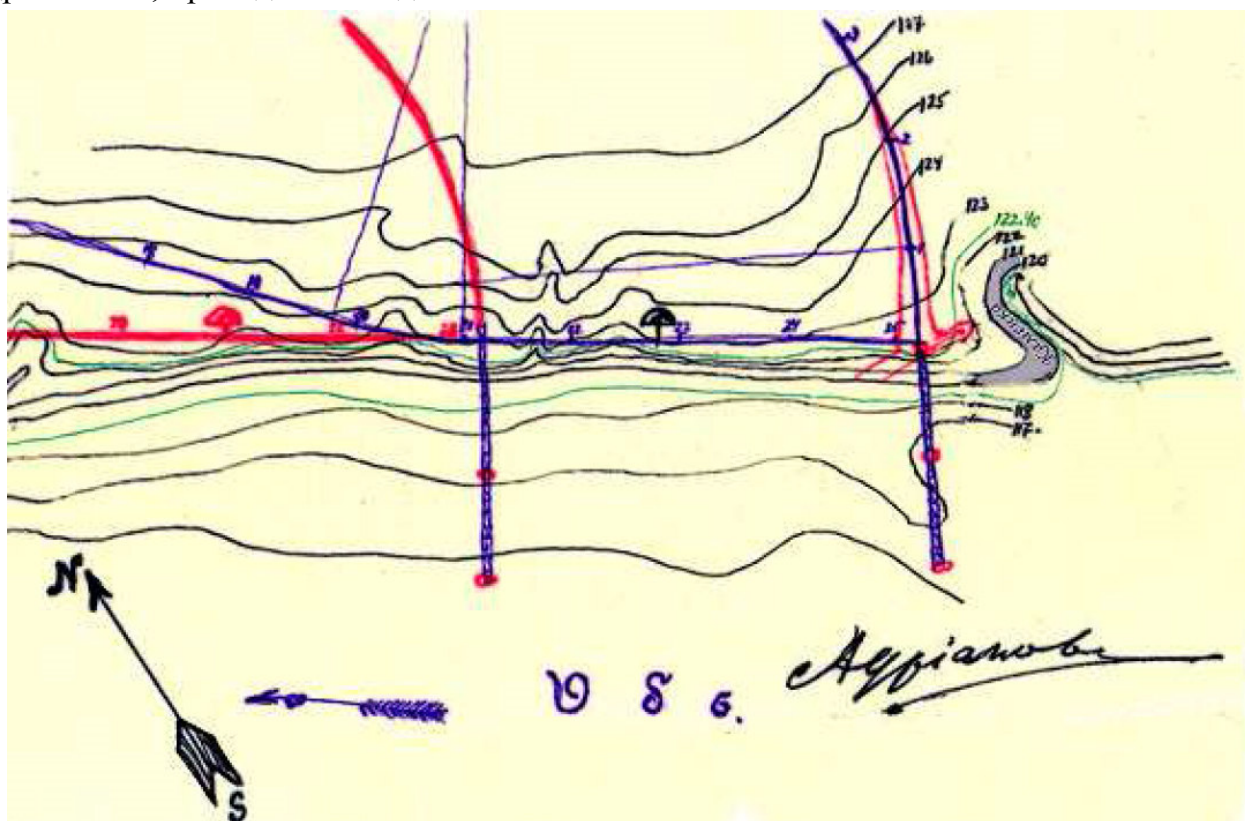


Карта села Кривощёково и выселков на основе съёмок Хребтова

С приездом строителей в Кривощёково открылась контора начальника работ. Была расширена пристань, село обросло балластьерами, подъездными путями, производственными постройками и временками, в которых жили строители.

Оставшиеся жители села вновь поднимают вопрос официального переселения на другой берег. Разрешение на переселение положительно приговорили семь левобережных деревень, имеющих общий земельный надел с Кривощёково. Три же правобережные (Усть-Инская, Ново-Луговая и Ельцовка) не позволяют переезд через реку, видя свои интересы в селитьбе на Каменке. История повторяется. 23 августа 1893 года на сельском сходе кривощёковцы избирают нового доверенного Петра А. Кондратьева, который 25 октября направляет в округ новое прошение о переселении. В нём уже говорится о необходимости переселения не из-за наводнений, а по причине строительства по окраине села железной дороги. Нежелание переселяться на Бугор с крестьянской хитринкой обосновывалось тем, что «при строительстве дамбы планировалось засыпать озеро под горой (Каменное – К.Г.), из которого брали воду, а ходить за водой на Обь было далеко».

В то время севернее села продолжали разворачиваться подготовительные работы. Вот здесь возникает ещё одна загадка. Существует выкопировка приложения к рапорту инженера Г.В. Адрианова К.Я. Михайловскому, сделана С.К. Канном в РГИА ещё 20 лет назад, по которой первоначально мост пересекал реку не там где сейчас, а ближе к Яренскому острову, по северной околице Кривощёково и северной же околице Кривощёковского выселка на правом берегу. Мост должен был выходить на сегодняшнюю станцию «Центр». Схема датирована «26.02.1893» и подписана самим Адриановым, проводившим здесь изыскания летом 1892-го.



Варианты перехода Оби по северному и южному вариантам (приложение к рапорту № 392 от 26. 02. 1893 года). Масштаб: 50 саж в 0,01 саж.



И только 8 сентября 1893 года инженер Александр Станиславович Конопчинский подал в управление строительства обоснованный рапорт о целесообразности переноса моста на 200 сажень (426 метров) выше, что давало экономию в 800 тысяч рублей на строительных работах. Перенос совпадал со схемой Адрианова! Расчеты были приняты положительно, что отодвинуло выдачу рабочих чертежей моста на 11 месяцев.

Так вот и возникает вопрос: почему уже зимой 1893 года было известно о более удобном варианте южного перехода (к устью Каменки), но документально всё же утвердили северный вариант, а в сентябре появился перевернувший всё доклад Конопчинского? Узнать подробности и источник схемы Адрианова у Сергея Константиновича не удалось – он ещё изучает этот вопрос и посвятит ему отдельное исследование.

Кстати, ещё в 1987 году некий «новый вариант» перехода упоминался и Кузьмой Зайцевым «...при возведении железнодорожного мостового перехода через реку Обь по новому варианту на месте переправы возле устья речки Каменки из Кривощёковой. Осуществлявшийся вариант перехода моста перед Яренским островом оставлял село Кривощёково, и развитие города было намечено от новой узловой железнодорожной станции «Колывань» на том участке, который освоен значительно позднее промплощадкой группы левобережных заводов».

Возможно, «осуществлявшийся (в прошедшем времени, т.е. ранее – К.Г.) вариант перехода моста перед Яренским островом» и есть северный вариант перехода. Более того, Зайцев считает, что это изменение и предопределило запоздавшую застройку левобережья, поскольку «осуществлявшийся вариант...оставлял село... Будущий город, возможно, повторил бы схему застройки Тобольска, раскрывая каменным строительством в сторону Оби с возвышенности, называемой «Бугор», там, где остановка «Горская». Станция Колывань (не город) есть и на проекте железной дороги, представленной в отчете Кабинету Его Императорского Величества руководителем геологической экспедиции профессором Александром Иностранцевым.



Фрагмент карты профессора Александра Иностранцева

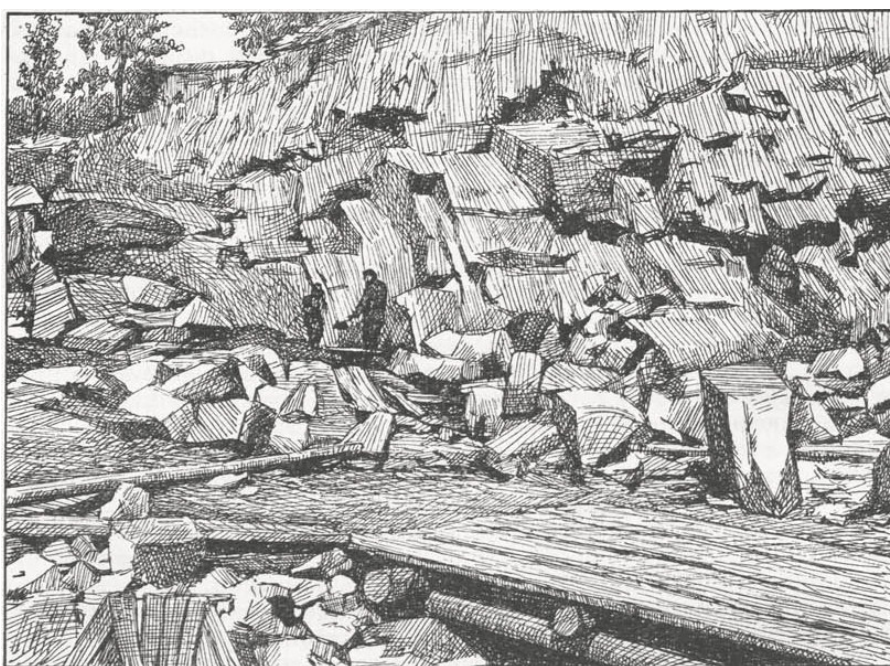
В другой статье Зайцев прямо говорит, что весной 1890 года изыскатели «намечали места перехода моста у Яренского острова и у переправы возле устья Каменки, намечали линии насыпей к мостовым переходам и вели наблюдение за поведением потока льда на Оби». Таким образом, Кривощёково, стоявшее было на краю строительства, было приговорено только в 1894 году. А пока село ещё живёт: прибывают переселенцы, в августе 1893-го М.В. Можаров, управляющий колыванского купца Евграфа Александровича Жернакова открывает в селе его магазин «торговли разными товарами», а с 26 ноября проходит двухдневный воскресный базар. Но, несмотря на волну переселенцев, село стало быстро «худеть». По подворной переписи 1894 года в Кривощёково было ещё 80 дворов и 362 души мужского пола, а в 1899 году только 270 душ мужского пола. Но в селе ещё работали 3 лавки, 1 питейное заведение и школа грамоты.



Фундамент станции «Левая Обь».  
Апрель 2012. Фото К. Ощепкова

Вокруг села заработали карьеры, поставляющие стройке «...граниты, обнажающиеся по Оби, из которых построены быки железнодорожных мостов у Кривощёкова на Оби...». К.П. Зайцев классифицирует граниты Кривощёковского карьера как роговообманковые и биотитовые.

**Кривощёковский карьер.**  
Из книги «Россия. Полное географическое описание нашего Отечества»



Ломки гранита у Кривощёкова близ Оби. (По фот. А. А. Иностранцева).

Территория бывшего села приобрела совершенно другой, индустриальный вид. Общественные здания переоборудовались. Повсюду появлялись амбары, склады, механизмы, конторы и ведомства инженеров строительства, железнодорожные казармы рабочих. Одно из зданий ещё более 100 лет служило новосибирцам станцией электропоездов «Левая Обь», его фундамент из бутового камня существует до сих пор.



Проект дороги предусматривал однопутное полотно с суточной интенсивностью 6 поездов и скоростью до 12 верст в час. Ещё до приезда строителей моста, к весне 1893 года для возведения железнодорожной насыпи было нанято около двух тысяч землекопов. Автору удалось встретиться с внучкой одного из них – Алефтиной Ивановной Шмаковой (в девичестве – Перегоедовой), которая рассказала, что её бабушка Фектисья Гавриловна приехала работать на строительство из Довольного. Она возила на дамбу землю. «Когда я в первый раз взяла в руки тачку, она показалась неподъемной. Я подумала, что не смогу». Здесь она и познакомилась с будущим мужем, с не совсем землекоповской фамилией Царьков.

Насыпь возводилась до семи саженьей высотой и более двух шириной, на неё укладывался щебёночный балласт и облегчённые рельсы под нагрузку 10 - 16 тонн на вагон. Вправо и влево от предмостной насыпи ушли вспомогательные ветки: вправо к издавна разрабатываемому каменному карьеру, сегодня известному как «Горский», влево к пристани



железнодорожного паромы, находившейся в районе нынешней Самотечной, 13-17. Уже даже после завершения строительства моста на карте вокруг паромной пристани будет отмечен «бечевик», т.е. дорога, по которой вручную подтягивали баржи или суда.

**Железнодорожный паром на левом берегу Оби у села Кривощёково, 1895-1896 гг.**

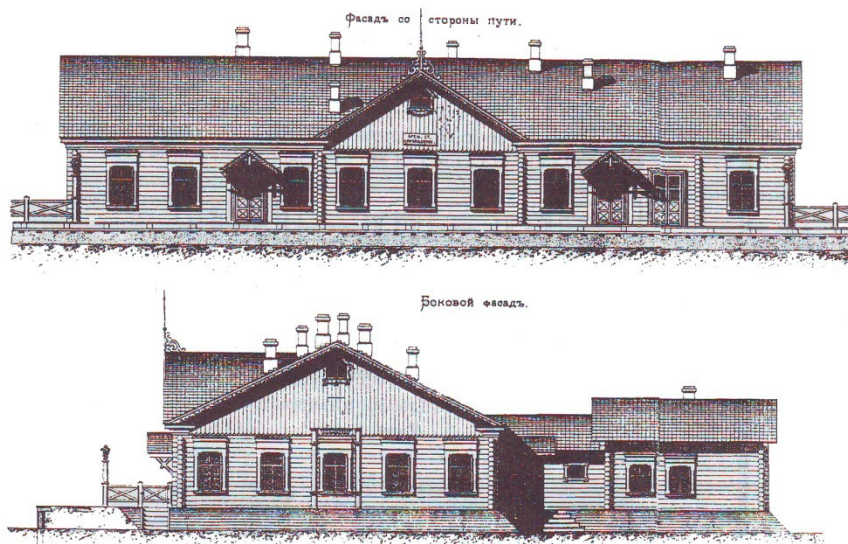
«Благодаря громадной ж.д. насыпи ниже села создавалась запруда, и селу угрожали большие весенние воды. Весной 1895-го снова случился большой паводок. Ледоход вызвал гигантские заторы. Вся кривощёковская пойма оказалась затопленной, в том числе рельсовые подъездные пути. На одной из строившихся опор была нарушена кладка ледореза. Но строительство продолжалось.

С июня 1895 года в Александровский посёлок из Колывани назначен полицейский пристав Григорий Михайлович Ржевский. В территорию его 5-го стана входили и левобережные деревни, а штаб-квартира располагалась в деревне Бугры. Вскоре село теряет и административную функцию – в 1895 году на средства железнодорожного ведомства в Бугринское были перенесены и волостное правление, и каталажная тюрьма, и церковь Николая Чудотворца, настоятелем которой после служения в Колывани, Крохалевке и Маслянино вновь стал отец Диомид Чернявский.



## Железнодорожная станция

Потеряв землю, Кривощёково сохранило своё имя. Выселок на Бугре оброс и наследовал название бывшей деревни – Большое Кривощёково, а на территории деревни Перово построили железнодорожную станцию Кривощёково, ставшую крайней на Западно-Сибирском участке Транссиба. Здание вокзала общей площадью 127,32 кв. сажени строилось по «Альбому исполнительных чертежей Западносибирской железной дороги (1891-1896 годы)».



По масштабам того времени это была крупная станция. Видимо, она переняла часть функций проектируемой «Колывани» и сразу развивалась как сортировочная. «Ведомость о расходах, произведённых за счёт сметы 1895 года по второму участку Омск-Кривощёково за период временной эксплуатации железной дороги во время её сооружения» приводит список построенного за год.

### Станция Кривощёково Западно-Сибирской железной дороги

«Устройство временных построек на станции Кривощёково:

- пассажирское здание №105, деревянное, из сосновых брёвен. При нём сарай, отхожее место, помойная яма и ледник;
- пассажирская и багажная платформа №118;
- товарно-пассажирская платформа №120, с пакзаузом;
- паровозный сарай №88;
- мастерские №189;
- кладовая служба тяги №90/125, при ней две пристройки из горбылей и подвал для керосина;
- бревенчатый барак №40, для временного помещения телеграфиста;
- бревенчатый жилой дом №73, при нём сарай и ледник;
- бревенчатый жилой дом №83, при нём сарай, ледник и погреб;
- земляной барак №91, при нём погреб для керосина;



21). В.-С. ж. д. Временная ст. Кривощёково.

- пожарный сарай №94...» и так несколько страниц.

В районе станции сохранился один дом, построенный не в 1895-м, а десятью годами позднее, 1905-м (по сведениям живущих там людей, делавших запрос). Точнее, не весь дом, а его правая половина. Левая пристроена уже позднее.

И вот 1 сентября 1895 года было открыто временное движение поездов от Омска до Кривощёково. Весной 1897-го на станции скопилось множество переселенцев, ждущих открытия моста и дальнейшего движения на восток. Вот свидетельство уроженца Новосибирска С.А.Баннова со слов его бабушки Татьяны: «...жили переселенцы в теплушках... Село Кривощёково было небольшое, с разбросанными вширь и вдаль домиками. Ближние были для семей железнодорожников, окрашенные в зеленый или жёлтый цвет. Эшелонов скопилось много, люди разжигали костры вдоль вагонов, грели и готовили на них обеды. Продукты (хлеб, крупу, картошку) подвозили железнодорожники или из ближних деревень».

Вечером 1 марта 1897 года на станции Кривощёково высадился В.И. Ульянов (Ленин), пересел в сани и укатил на другой берег в сторону станции Обь, чтобы продолжить свой путь в ссылку уже по Среднесибирской железной дороге (мост еще не достроили). На станции до самого сноса в 1999 году висела мемориальная доска, а в скверике стоял памятник Кирову.



**Широкая, 26.**  
**Последний жилой дом**  
**при станции Кривощёково.**  
**Июнь 2013 года.**  
**Фото Е. Бернацкого**  
**(вверху)**  
**и К. Голодяева (внизу)**

На начало XX века станция Кривощёково имеет II классность. При ней находятся буфет, государственная сберегательная касса, почтовое отделение. Есть проблемы с водой – она поднималась пульзометром в трех верстах от станции, развозилась в баках и имела затхлый запах. «В одной версте от станции селение Кривощёково (200 душ обоего пола)... Количество емых грузов с этой станции достигает до 1-го





млн. пуд». Через два года тот же путеводитель уже отмечает, что «Количество отправляемых грузов с этой станции достигает до 2 000 000 пудов», которое, тем не менее, в следующих выпусках снижается до 600000 пудов.

Вот и одно из первых опубликованных расписаний по ст. Кривощёково. Далее они будут выпускаться ежегодно. Как мы видим, еженедельный скорый поезд №2 (Москва-Иркутск) прибывал в Кривощёково Западно-Сибирской железной дороги по четвергам в 6-20 вечера, где стоял 34 минуты, отправлялся в 6-54, прибывал на стан-

9

Расстояние от Челябинска.	СТАНЦИИ. (Stations).	МѢСТНОЕ ВРЕМЯ.							
		Скорый п. № 2.				Почт.-пассаж. № 4.			
		Прибытіе.		Отправленіе.		Прибытіе.		Отправленіе.	
		ч.	м.	ч.	м.	ч.	м.	ч.	м.
1049	Разъѣздъ . . . . .	7	10	7	15	10	27	10	32
	Наинскъ, (буф.) (Kainsk, buff.) .	8	07	8	25	11	23	11	37
1089	Разъѣздъ . . . . .	9	17	9	18	12	28	12	29
	Кожурла (буф. ст.) . . . . .	9	54	10	01	1	06	1	14
1127	Разъѣздъ . . . . .	10	43	10	44	1	57	1	58
	Убинская (буф. ст.) . . . . .	11	25	11	32	2	40	2	49
1166	Разъѣздъ . . . . .	12	11	12	12	3	29	3	30
	Каргатъ (буф. ст.) . . . . .	12	46	12	52	4	06	4	14
1248	Разъѣздъ . . . . .	1	34	1	35	4	59	5	00
	Чулымъ (буф.) . . . . .	2	14	2	28	5	42	5	54
1209	Разъѣздъ . . . . .	3	07	3	08	6	35	6	36
	Дупленская (буф. ст.) . . . . .	3	43	3	49	7	14	7	21
1285	Разъѣздъ . . . . .	4	25	4	26	8	00	8	01
	Кочнево (буф. ст.) . . . . .	5	00	5	07	8	36	8	43
1324	Чикъ (разъѣздъ) . . . . .	5	33	5	34	9	11	9	19
	Кривощеново (Krivotchekovo b.).	6	20	веч ера.		10	00	веч ера.	

№ 5. Средне-Сибирская желѣзная дорога.

(Sibérien-Central).

Расстояние от Кривощеново Зап.-Сиб.	СТАНЦИИ. (Stations).	ТОМСКОЕ ВРЕМЯ.											
		Скорый поѣздъ № 2.			Почт.-тов.-пассаж. № 4.								
		Прибытіе.	Стоянка.	Отправленіе.	Прибытіе.	Стоянка.	Отправленіе.						
		ч.	м.	ч.	м.	ч.	м.	ч.	м.				
—	Кривощеново З.-С. буф.	—	—	веч ера	6	54	—	—	веч ера	11	44		
8	Объ Ср-Сиб. ж. д. буф.	7	18	—	7	25	12	14	—	26	12	40	
42	Сокуръ . . . . .	8	33	—	3	8	36	2	20	—	10	2	30
84	Ояшъ . . . . .	10	00	—	5	10	05	4	07	—	14	4	21
126	Болотная буф. . . . .	11	29	—	10	11	39	5	58	—	11	6	09
166	Поломошная . . . . .	12	58	—	6	1	04	7	43	—	17	8	00
192	Литвиново . . . . .	1	56	—	4	2	00	9	17	—	10	9	27
224	Тайга буф. . . . .	3	16	—	44	4	00	10	53	1	00	11	53
261	Судженка . . . . .	5	28	—	7	5	35	1	33	—	15	1	48
295	Ижморская . . . . .	6	56	—	5	7	01	3	29	—	33	4	02
331	Беркульская . . . . .	8	14	—	2	8	16	5	25	—	7	5	32

цию Обь уже Среднесибирской железной дороги в 7-18 вечера, стоял всего 7 минут и в 7-25 уже отправлялся дальше. Правда, на следующий год стоянка в Кривощёково сократится до 5 минут, а в Оби увеличится до 13 минут.

С расселением села Кривощёковское сельское училище было переведено в Бугринское. А осенью 1899 года при станции было открыто одноклассное железнодорожное училище с программой сельских училищ. Содержалось оно на средства Министерства путей сообщения и размещалось в специально построенном здании. В записке начальника дороги В.М. Павловского директору народных училищ Томской губернии от 30 июля 1899 года поясняется: «Снабжение мебелью, учебными пособиями, наем прислуги и жалование учителю в размере не менее 360 рублей при казенной квартире, а также отопление как самой школы, так и квартиры будет производиться за счёт ассигнуемых Управлению дороги специальных на это сумм». Училище находилось в ведении Министерства народного просвещения, «но с тем непременно условием», что оно будет исключительно для детей железнодорожников, а назначение учителей будет согласовано с Управлением дороги. Почетным блюстителем училища «для обучения детей (девочек и мальчиков), служащих и рабочих на этой станции» был начальник IX участка службы пути Тихомиров Николай Михайлович, а учителями Шелков Николай Иванович и священник села Кривощёковского Красносельский Михаил Васильевич.

В «Списке училищ Томской губернии и списках учителей за 1908, 1916 годы» отмечено, что 2 июля 1906 года в Бугринской волости открыто Больше-Кривощёковское училище. Попечителем его был крестьянин Боталов Никифор Иванович, заведующей им Боголюбова Ольга Григорьевна с жалованием 360 рублей. Законоучителем значится священник Бугринской Николаевской церкви отец Николай Хрушев с жалованием 100 рублей. Там же сказано о развитии училища на станции Кривощёково. Попечитель училища значится начальник службы пути инженер Перекрестов Петр Петрович. Заведующим Шелков Николай Иванович с жалованием 540 рублей, учительницей Петрова Анна Ильинична с жалованием 540 рублей, законоучителем уже упоминаемый нами священник Фёдоров Сергей Семёнович с жалованием 120 рублей. Н.И. Шелков упоминается и в документах ГубОНО 1920 года - как глава школьного совета уже высшего начального училища при ст. Кривощёково.

### **От выселка до посёлка**

И что же там, по ту сторону Оби? Мы оставили правый берег с фактом отсутствия на карте Алтайского Горного округа поселка Гусевка, но присутствия на ней четырёх мельниц. Чьи же они? Я уже отмечал, что на Каменке находилось несколько мельниц кривощёковских крестьян. В то же время мы помним, что устье Каменки было одной из баз корпуса лесничих Министерства государственных имуществ, которые содержали участок Гусинская лесная дача. Называлось это поселье лесничих Гусинским именем Кабинета Его Императорского Величества и управлялось начальством горных заводов. Вероятно, жили здесь и перевозчики кабинетской переправы, чья контора была на левом берегу. И немудрено, что у лесничих была и своя (т.е. кабинетская) мельница.



Теперь заглянем в сонмище городских легенд, в раздел: основание. Одним из его столпов является утверждение, что существует «генеральный план поселка, утвержденный в 1860 году Александром II Освободителем». Оно основано на фрагменте статьи в десятом томе «Всеобщей истории архитектуры». Действительно, здесь сказано буквально следующее: «В тот же период складываются: Ново-Николаевск (первый его план как поселка был составлен в 1860 году...». Ничего утверждать не можем, факт противоречит логике, но никаких других подтверждений его достоверности нет. Возможно, это просто пресловутый человеческий фактор (автор статьи архитектор А.И. Власюк), а, возможно, новые открытия ещё ждут нас.

Не прошли мимо этого вопроса и писатели-фантасты. Уже известный нам писатель Садыров повествует, что еще в 1892 году епископ Томский и Семипалатинский Макарий писал о «строительстве молитвенного дома в Александровском посёлке Кривощёковской волости». Оказывается, именно Макарию мы обязаны выделению земли под храм из вотчины Царской семьи в починке имени благоверного Александра. Это он «подготовил документ на рассмотрение Его Величества», а 2 октября 1892 года император Александр III утвердил предложение епископа! На храм благоверного князя Александра Невского императором было пожаловано 1000 квадратных сажень земли и 5000 рублей. И это на 40 крестьянских душ. Или ещё цитата от Садырова: «Император Николай Александрович идёт по мосту, и на его лице играет добрая улыбка». Не был здесь никогда ни один Император, уважаемый Анатолий Жамалиевич...

Другая популярная легенда, на долгие годы запущенная никогда здесь не бывавшим писателем Гариным (Михайловским), гласит о «кучке смиренных, мелкорослых вятичей, год-другой до начала постройки поселившихся было здесь». Примечательна в этом смысле и заметка в краевой газете «Советская Сибирь» некоего «проф. К.Гринкевич» с говорящим названием «Колония в бору», придавший «смиренным вятичам» сектантский оттенок с «уединенной, замкнутой жизнью». «С весны 1893 года...они дружно снялись и выселились с этих мест. Замкнутая жизнь и дружное исчезновение даёт повод видеть в «вятичах» какую-то гонимую тогда секту». Здесь же профессор выдвигает другое популярное до сих пор предположение – тут «кривощёковский кулак Гусев содержал свой кабак. Отсюда и пошло название посёлка «Гусевка». Далее мы увидим, что и вятичи никуда не съезжали, и фамилия трактирщика Гусева ни среди жителей села, ни на выселке не встречается.

Итак, обратимся к легендарной Гусевке. Топоним «Гусевка» мы впервые встречаем в 1900-м году. Первый выпуск «Путеводителя по Сибирской железной дороге» сообщает: «до начала постройки железной дороги, близ места расположения станции существовал небольшой крестьянский посёлок Гусевка, Кривощёковской волости, Томского уезда, в 24 двора с населением, в 104 души обоего пола, наделенных землей из владений Кабинета Его Императорского Величества». Опять же замечу, что в «Списках населенных мест Томской губернии» за 1859-1911 годы никакой Гусевки нет. За два года до того журнал «Нива» тоже не упоминает такого поселения. «До 1893 года на этом берегу, против села Кривощёковского, ниже впадения маленькой

реки Каменки в Обь, по берегу расположено было 26 избёнок, окруженных со всех сторон непроходимым бором».

Так «был ли мальчик»? Профессор Леонид Михайлович Горюшкин, доктор исторических наук, ставший председателем комиссии по истории города при Новосибирском городском Совете и отцом даты дня города, объясняет отсутствие названия Гусевка тем, что оно «бытовало лишь среди жителей». Здесь же авторы приводят совершенно верную, на мой взгляд, версию об ошибочном отождествлении мифической Гусевки с поселком Гусиный Брод, что и ныне существует в 20 с небольшим верстах от бывшего выселка. Именно он и значится в «Списках», а в «Списке...» за 1893 год вплоть до совпадения цифр: посёлок Гусиный брод на правом берегу реки Издревой – 23 двора и 104 жителя (51 мужского пола и 53 женского пола).

Так, со столичных составителей первого «Путеводителя» и началась эта путаница. А отсюда уже понеслось в более поздние издания: «Азиатскую Россию», «Географическое описание...» Семенова-Тян-Шанского, «Советскую историческую энциклопедию», работы историков и мифотворцев.

«Второе заблуждение заключалось в том, что сведения о Гусином Броде были распространены не только на Гусевку, но и на Кривощёковский выселок. До сих пор в книгах о прошлом Новосибирска и экспозиции краеведческого музея в качестве первого поселения на территории будущего города ошибочно называют не самовольный выселок Кривощёковский, как это было в действительности, а Гусевку, отождествляя ее с засёлком Гусиный Брод». В этой же книге приводится следующая цитата: «засёллок (*Гусиный Брод – К.Г.*) возник в 1879 году, расположился на возвышении правого берега Оби и входил в Кривощёковскую волость».

Мы видим, что год возникновения и местоположение выселка и засёлка очень близки, потому оснований для путаницы вполне достаточно.

Можно предположить, что именно Гусинское имение корпуса лесных кондукторов на левобережье Каменки вдоль Гусинской дороги и было основой, так называемой Гусинской лесной дачи (в обиходе Гусевка), а Кривощёковский выселок, которой позже подселился на правый берег Каменки, в просторечьи вполне мог называться Новой деревней, как для Гусевки, так и для Кривощёково. Архив К.П. Зайцева удивил ещё одной фотографией. На обороте её подпись (видимо, его рукой) – «Кабинет Е.И.В. Дом лесничего Приобского бора по Гусинскому тракту



Закаменская сторона. Фото 1889 года». Мы обращали внимание, что не всему, что утверждает Кузьма Зайцев можно доверять, но такое вот фото есть. Быть может, доказательства найдутся позднее.

«Дом лесничего Приобского бора  
Кабинета Е.И.В, 1889 год»  
(архив К. П. Зайцева, фонды музея  
имени С. Н. Баландина)

Активное переселение в Алтайский округ началось после отмены крепостного права, с 60-х годов XIX века. Ещё в конце 80-х, крестьяне, предугадывая заработки, стали засылать ходоков к месту, где по слухам «будет чугунка». К тому же свою лепту внёс закон от 13 июля 1899 года, освобождающих официальных переселенцев от платежа повинностей с течением первых трёх по водворения и дающий беднейшим возможность получить от казны пособия на дорогу и обустройство. И хотя закон этот не распространялся на Алтайский горный округ, его плодородные земли привлекали более всего переселенцев (в некоторые годы более половины выехавших в Сибирь). После неурожая в России и голодного 1891 года, а также совпавшего утверждения магистральной линии железной дороги, в правление горного округа стал поступать вал прошений на поселение от прибывающих переселенцев из центральной части страны. Начальник кривощёковского медико-санитарного переселенческого пункта писал в своих воспоминаниях: «Сибирь – тот бассейн, куда выливается народное горе, Сибирь – мечта тех, кому плохо живется на Руси, но чья мысль уже заработала».

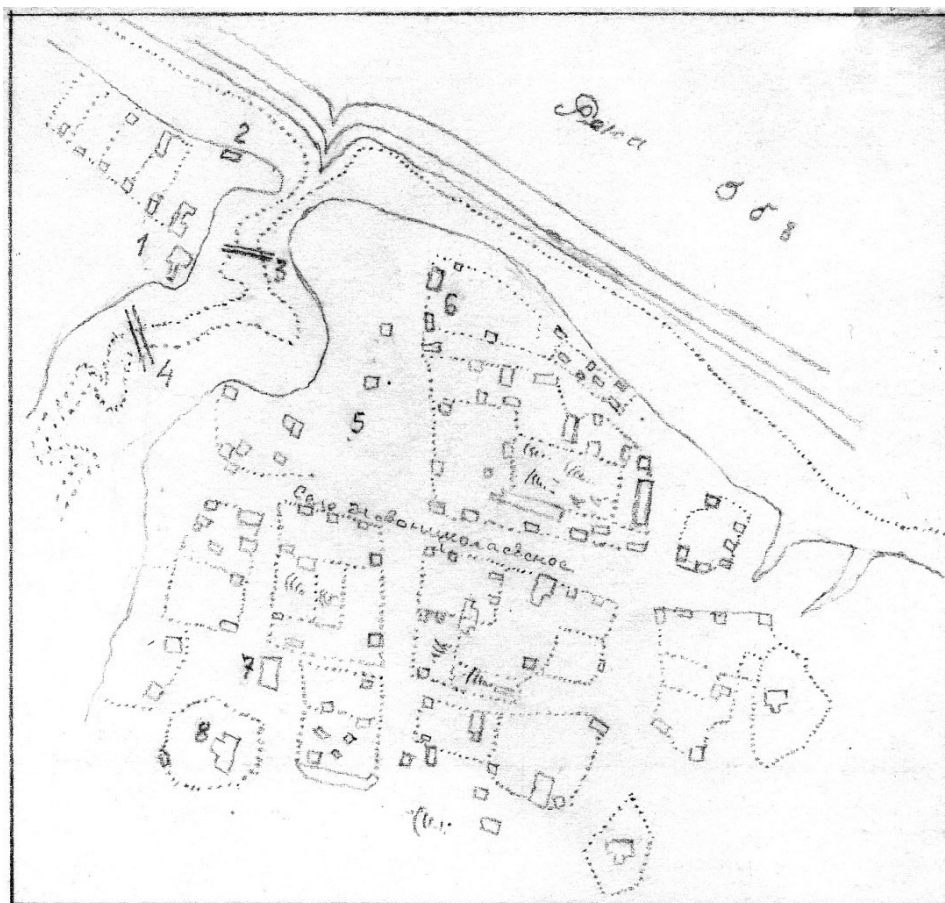
Образование постоянного и более-менее крупного заселья в устье Каменки вычисляется как 1877 год. В деле «О высылке села Кривощёковского Кривощёковской волости» есть послание тридцати крестьян этого выселка - Михаила Ивановича Шмакова, Трофима Савельева, Ермолая Трофимова, Николая Тимофеева, Терентия Васильева, Никифора Яковлева, Андрея Яковлева, Егора Степанова, Ивана Ермолаева, Константина Ильина, Тимофея Бошпорщева, Вагаса и Сафрона Утева, Степана Шигтерина, Фёдора Быстракова, Данило Гаврилова, Арсения Сергеева, Константина Лукина, Тимофея Баяндина, Степана Михайлова Васильева, Федота Ильина Савельева, Луки Филлипова Савельева, Евласия Дорофеева Сорокина, Абросима Николаева Ушакова, Василия Емельянова Титова, Якова Елисеева Каренгина, Степана Потапова Баталова, Томиловых. Прощение датировано 20.07.1894 года. «Семнадцать лет тому назад, приехав из России и усмотрев место на правом берегу Оби, против села Кривощёковского, мы, взяв приемные приговора с дозволения Общества, поселились здесь, построили дома каждый по своим средствам...». 94 минус 17 получается, что где-то в 1877-м Кривощёковское сельское общество своим приговором позволило переселенцам селитьбу на кабинетских землях правого берега Оби. Видимо, кривощёковцы переселенцев сами и переправили, и с обустройством помогли. Зайцев отмечает, что в то время здесь, вблизи устья Каменки уже находилась «мельница управления хозяйством Кабинета Е.И.В.». И в последующие годы в эти два поселения по обе стороны Каменки продолжали подселяться новые семьи.

Как утверждает Л. М. Горюшкин, выселок был самовольным, незаконным, и, возможно, поэтому с началом промышленного освоения берега его возраст умалчивался и занижался, ограничиваясь тремя-четырьмя годами – с массового переселения туда крестьян из Кривощёково. Поначалу он был небольшим и состоял «только из 11 домов, окруженных огромным бором», но с весны 1890 года, после окончания предварительных изысканий начал стремительно развиваться. Быстрое устройство паровых причалов, складов, переселение семей кривощёковцев с торговыми и питейными заведениями, мастерскими, по утверждению некоторых исследователей даже

заставило окружное начальство уже в 1891-1892 годах составить план посёлка. Чибряков упоминает о чиновнике по особым поручениям Алтайского округа М.Сергееве, который ещё в 1891 году выполнил план Закаменского участка. О заселении посёлка ещё в 1892 году пишет и первый староста Ново-Николаевского посёлка Илья Григорьевич Титлянов.

Действительно, чиновник разных поручений главного управления Алтайского округа М.Сергеев составлял «список разного звания лиц...» для взимания арендной платы за усадебную землю, но было это в июне 1894-го. Под его руководством колыванский инженер-межевщик Пеньковский в июле проводил планирование посёлка, в частности первой базарной площади, но первое упоминание об этом относится к 3 сентября того же года, когда колыванские купцы посылают телеграмму начальнику Алтайского округа генералу Василию Ксенофоновичу Болдыреву: «На отведенной Сергеевым базарной площади находится до 40 усадеб крестьян, которые не скоро очистят площадь от своих построек. Просим коллективно быстрее отвести удобнейшую площадь для торговли, изменить план намеченного селения и отвести торговую площадь».

Более того, Кузьма Зайцев утверждает, что выселок уже назывался селом Новониколаевское. «В 1891 году была утверждена базарная площадка в «селе Новониколаевском» возле кабинетской мельницы и рядом с паромной переправой через Обь». Никаких документов нет. Только рукопись. Также непонятным остается утверждение Зайцева, что местность за Кривощёковским выселком на безлесном взгорье правобережья Каменки и Закаменском бугре – вдоль Гусинской дороги до Сузунского ввоза была предварительно распланирована ещё в 1892 году.



Есть план выселка, скопированный Зайцевым и ванный 1893 годом. Ссылка на него давно устарела. Легенда показывает дом го Кабинета Е.И.В. (1), кабинетские же праву (2) и мельницу (3), мост на Трактовую дорогу (4), базар (5), двор купца Чередова (6), новые лавки Пастухова (7) и Сахарова (8). Есть здесь и надпись «село Новониколаевское». Но ка всё это остаётся за-

План Кривощёковского выселка по усадьбам.  
(архив К. П. Зайцева, фонды музея им. С.Н. Баландина)



гадкой.

Тем не менее, на самой Каменке давно уже работают несколько мельниц (одна из них, самая близкая к Оби, по воспоминаниям Николая Литвинова, принадлежала кривощёковцу И. Д. Шмакову). Строится новые жилые дома, амбары, склады. Пётр Кондратьев, имея усадьбы на обоих берегах, на правом открывает лавку и первую в будущем городе торговую баню. Правда ненадолго – вскоре уступает её вместе с усадьбой под усадьбу и магазин колыванскому купцу Е.А. Жернакову и под две торговые лавки С.А. Толоконскому и торговому дому Рубанович. Выше устья, на берегу Оби, работает кузница, а ниже устья, между двумя оврагами кожевенный завод каинского купца Прокопия Тимофеева. Через год на его месте разворачиваются пароходные пристани, конторы и склады Богословского пароходства Н.М. Половцевой и Средне-Сибирской дороги. Многие исследователи относят устройство здесь причалов и складов пароходств на более ранний период – к 1889 году.

Ставит под сомнение начало города от устья Каменки и сибирский биолог, географ Хельдур Мелеск. На основании «данных дневника работ на 20.03.1893 г.» он утверждает, что строительные работы на правом берегу кипели уже в марте, и не на берегу, а в глубине Приобского бора – на станции Обь. «Начаты рубка просек и отсыпка насыпи от ст. Обь на восток, начато строительство станции, отправлено пароходом оборудование для лесопильного завода и временных мастерских. К 1.10.1893 г. от ст. Обь уложено 5 верст пути, на 200 верст путей доставлены рельсы, прибыли водой 25 вагонов и платформ, 2 паровоза».

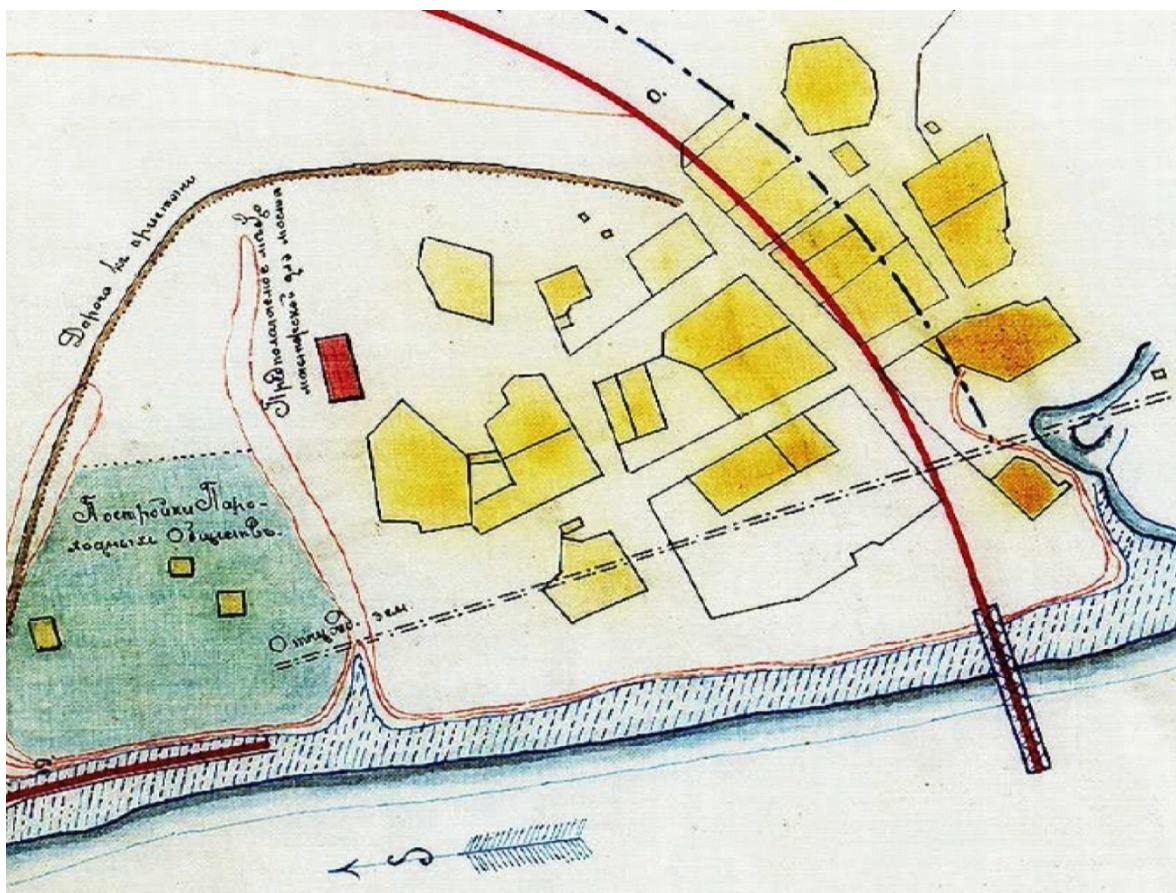
В 1893-му году на правобережье уже «построили свои заведения мукомол Горохов, купцы Пастухов, Кравцов, Чередов, питейные заведения Хромова, Сахарова, сапожная мастерская Дельфина, кузница Юдина, хлебопекарня с отдельной кухней-столовой инженера путей сообщения Зенкевича (*проданная в том же году Василию Мошнину – К.Г.*), мастерские сельскохозяйственных орудий и инструментов Чепурнова (*дворянин Чепурнов Михаил Павлович просит в заявлении, место не более не менее, как для механического завода для производства дешевых земледельческих орудий – К.Г.*). Сюда перебрались и другие мастера со своими мастерскими Бутымов (Бутырев) М.Н., Желонкин К.А., Мешов М.С., Бутнев Е.В., Титов П.В. и многие сезонные специалисты-строители: плотники, каменщики, столяры, кирпичники и другие рабочие Поселились возле мельницы с извозным двором брата Баяндины». Кравцов также организовывал переправу. Зайцев перечисляет ещё с десятков фамилий купцов и ремесленников, от которых в управление делами Кабинета поступили настойчивые просьбы о выделении земельных участков.

Эпопея с переносами селитьбы Кривощёковского выселка началась с осени 1893-го. Управление округа никак не могло определиться и постановляло селиться то на левом берегу, то за бором примерно в 4-х верстах от Оби, то в глубине бора. Но крестьяне отказались от удаления. Главное управление отдало выбор места переноса Кривощёковской общине, которая 29-30 октября 1893-го порешило селиться «по обоим берегам Каменки». Кроме того, жители самого Кривощёково, как я уже упоминал, также дважды (осенью 1892 и осенью 1893-го) посылали прошения в Управление Ал-

тайского горного округа о юридическом разрешении им заселяться в устье Каменки. А 29 января 1894 года от имени 72 семей, переселившихся сюда ранее самовольно, доверенным Е.С. Семёновым было подано ещё одно подобное прошение. Речь шла о легализации их построек, сделанных с 1891 года согласно тогда же поданному прошению. В этот раз Главному Управлению не заставило себя ждать и уже 31 января заявило о сносе всех построек и выселении людей вглубь бора.

В Управление пошли обратные ходатайства. Так, в марте 1894-го отставной рядовой, крестьянин Вятской губернии Василий Зиновьевич Мошнин ходатайствует об отмене сноса хлебпекарни, которая работает с 4 июня 1893-го «в Обском бору против с. Кривощёково» вблизи построек пароходства Богословских заводов от границы Березина 5 сажений вдоль к реке и в 48 саженьях от Оби. Отказ - «безусловно подлежит сносу». Здесь же прошения Жукова, Сумкина, Рябкова, Чередова, Турова, Кондратьева, Толоконского, Курбатова. Среди членов комиссии по отводу земель мы видим фамилии подлесничих Алтайского округа Кривощёковского участка Хлебникова и Рыбалова.

План Кривощёковского выселка, датируемый январём 1894 года и хранящийся в РГИА даёт нам представление о том, как железная дорога разрезала выселок. Мы видим, что выселок не такой уж и маленький. Он был расположен на пригорке северо-западнее нынешнего парка «Городское начало», там, где сейчас находятся «Южная» площадь, ТЭЦ-1 и бывшие портовые постройки.



К моменту, когда железнодорожная насыпь должна была перерезать посёлок, в нем был не один десяток дворов. Сергей Канн в работе «Социально-экономические условия возникновения Новосибирска» приводит сведения из ведомости «снесенных строений и произведенных уплат», которая даёт чёткое понятие о недвижимости Кривощёковского выселка: 34 жилых и 1 недостроенный дом, 21 хлев, 17 амбаров, 16 навесов, 13 погребов, 10 бань, 3 конюшни и овина, 2 гумна, «холодные сени», несколько десятков скотных дворов (поскотин), 1446 кв. саженей огородов, кухня и кузница. Самые зажиточные хозяева (Илья Савельев, Степан Боталов, Василий Баяндин и Яков Петухов) получили за свое добро от 175 до 650 рублей, а общая сумма компенсации жителям снесенного выселка составила 4400 рублей.

В отличие от большинства других селений, «задетых» железной дорогой, в выселках не уцелело ничего, в том числе и 1286 погонных саженей жердяной изгороди по 4 копейки за сажень. Кроме того, за уничтоженные посевы пшеницы (960 кв.саженей), ржи (5560), овса (660), проса (100) и гороха (80), а также 930 кв.саженей вспаханного поля строительное управление выплатило шести домохозяевам: Трофиму Утьеву, Устину, Федоту и Федору Савельевым, Степану Боталову и Василию Баяндину 68 рублей 90 копеек. На основании сведения данных этого «приложения к отчёту...» и известного «списка разного звания лицам, самовольно заселившимся на боровом месте по обеим сторонам реки Каменки, впадающей справа в реку Обь, против села Кривощёковского».

Канн приводит и список тогдашних жителей Кривощёковского выселка, составленный «по 6-е июля 1894 года». В деталях его можно посмотреть здесь, мы же назовём только глав семей сносимого Кривощёковского выселка, которых и можно считать первыми жителями нашего города. Это семьи Баяндиных (2 семьи), Башкирова, Белоусова, Боталовых (3), Гордеева, Казанцева, Каринкина, Китова, Корабельщикова, Крылова, Можяевых (2), Паньшина, Петухова, Савельевых (6), Турова, Утевых (3), Ушаковых (3), Чистякова, Шестерова. В упомянутом «списке разного звания лицам, самовольно заселившимся...» можно посмотреть и фамилии 42 кривощёковских семей, переселившихся на правобережье в последний год.

Пока прошения и ходатайства ходили туда-сюда, люди всё прибывали и прибывали, заселяясь, где придется. Первый староста поселка Илья Григорьевич Титлянов отмечал, что строили «бесконтрольно, кто, где вздумал, лес рубили также бесконтрольно». К 1894 году самовольщики чернорабочего и др. люда поставили по обоим берегам Каменки «числом 300 усадеб ... 38 усадеб собственно села Кривощёково».

Окружной исправник Артаболовский в записке томскому губернатору от 23 мая 1894-го отмечает:

«Я со своей стороны нахожу нужным доложить, что снести всех, заселившихся в месте примыкания к бору и по опушке его в настоящее время крайне трудно. В общем, это будет стоить больших затрат, а для крестьян равносильно полному разорению, потому что они раз уже перенесли свои строения с прежних мест и употребили на это все выданные им на перенос усадеб средства, и своих – на новый перенос уже не имеется».



Перешла на правый берег и базарная торговля. В марте 1928 года Михаил Варсанофьевич Можаров, управляющий магазином Евграфа Жернакова напишет Обществу изучения Сибири и её производительных сил: «Открытие магазина было приурочено к первому базару на правой стороне р. Оби в воскресенье 20 марта по ст. ст. 1894 г. ...Ко дню открытия первого базара уже многие торговцы перебрались из села Кривощёково на правую сторону, построив свои временные бараки». Причём, не только из Кривощёково. Чиновник Алтайского округа по сбору арендных платежей Константина Ивановича Бородухо в рапорте от 24 мая 1894 года приводит подробный список именитых купцов, открывших свои лавки в Кривощёковском выселке. Это колыванские купцы Ипполит и Евграф Александровичи Жернаковы, Николай Тимофеевич Орлов, Соломон Абрамович Толоконский, Моисей Абрамович Рубанович, барнаульские купцы Фёдор Данилович Маштаков, Иван Тимофеевич Суриков, Павел Васильевич Семёнов.

В уже упомянутом выше прошении жителей Кривощёковского выселка от 20 июля 1894 года старейшие поселенцы пишут:

«...Не получая от Горного Управления никакого распоряжения, мы поселились по правую сторону р. Каменка разбив засёлок в две улицы, по 20 сажен в виду несчастного случая, т.е. пожара. В настоящее время по распоряжению Главного управления нам было объявлено через чиновника особых поручений г. Сергеева от 4 июня 1894 года о выдворении нас с этих мест. Признавая переселение наше разорительным и неудобным, просим оставить нас на этом месте».

И летом 1894 года по распоряжению К.И. Бородухо колыванским межевщиком Пеньковским было нарезано семь кварталов усадьбами по улицам 10 саженей и в глубину участков 25 саженей. План разрабатывался в соответствии со существующими строительными и пожарными уставами. Появляются улицы: Инская, Обская, Тракторная, Змеиногорская, Павловская. А с 18 августа 1894-го распоряжением К. И. Бородухо стоимость земли для усадебной застройки подскочила с 1-го до 10-ти рублей в год, а для промышленников и торговцев «по специальной оценке Главного Управления». 20 сентября 1894 года начальником Алтайского округа генералом В.К. Болдыревым был утверждён первый официальный план посёлка под названием «Кривощёковский», что придало поселению уже иной, градостроительный вектор.

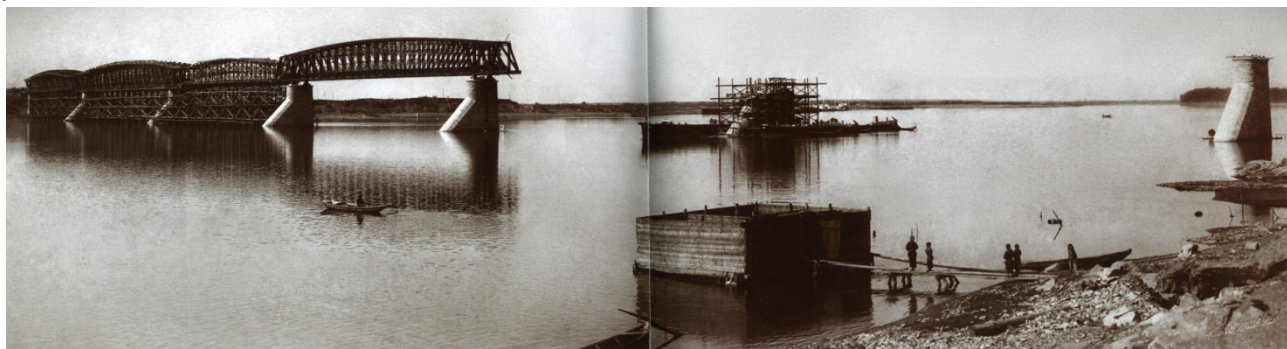




И тут уже начинается история образования нового посёлка строителей, что является совершенно другой темой, которая многократно исписана нашими историками. Собрав данные по Кривощёковскому выселку из различных источников, мы нанесли их на космический снимок местности.

### И снова деревня – Больше-Кривощёкова

Можно сколько угодно спорить о возрасте города, об образовании его именно на правом берегу, но игнорировать тот факт, что именно Кривощёково являлось основной строительной площадкой железнодорожного моста, признанного градообразующим, невозможно.

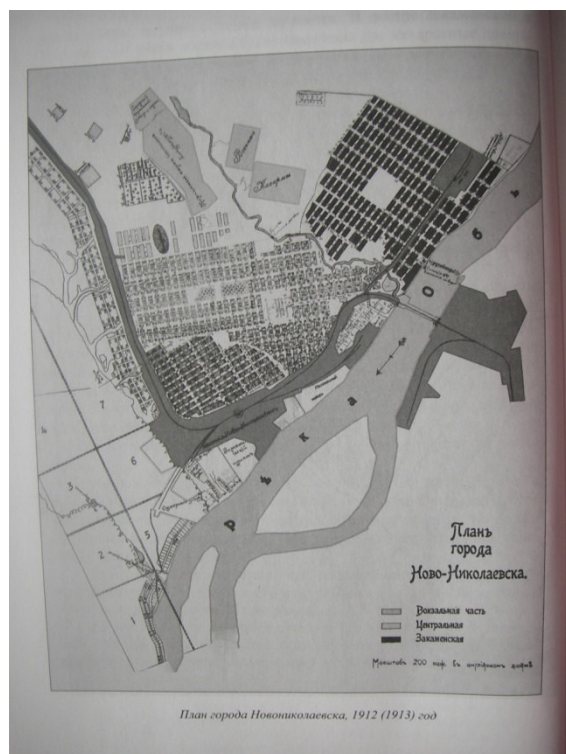


Вид с правого берега Оби на строительство железнодорожного моста, 1895-96 гг.

Мост являлся единым инженерным сооружением, формально относился к Западно-Сибирскому участку дороги и монтировался именно с левого берега, хотя торжественная закладка моста и произошла на правом. Именно на Кривощёково приходила действующая уже железная дорога, которая и привозила большинство строительных и пр. грузов. Здесь с 1892 года находилась и одноименная железнодорожная станция. Соответственно, именно в этом районе и было сосредоточено множество контор: 9-й участок Западно-Сибирской железной дороги (начальник томский купец первой гильдии Шамовский Зелих Иосифович, впоследствии крупный новониколаевский предприниматель, в доме которого разместилась первая городская синагога), пакзаузы, каменоломни, мастерские, жилые помещения. А Среднесибирский участок дороги, начинавшийся за Обью, делал ещё только первые шаги.

На плане города 1912 (1913) года Левобережье тоже присутствует, хотя и как промышленная зона.

До 1895 года в остатках села продолжали жить люди, находилась Никольская церковь и школа, продолжали работать купеческие лавки. Даже после окончательного расселения, сдачи моста и сворачивания лагеря строителей, берег продолжил жить своей жизнью. Люди рождались, учились, работали, умирали. В 1897-м в



Кривощёковском существует фельдшерский приёмный покой (амбулатория), в штате которого фельдшер высшего разряда с окладом 236 рублей и низшего (178 рублей), повивальная бабка (172 рубля).

По «Отводной записи... деревни Большой-Кривощёковой» на 1899 год в её землеотводе было 6885,54 десятин удобниц и 981,45 десятин неудобниц земельного и лесного надела. Здесь же есть запись о выделении земли для «притча, имеющего быть возведённым впоследствии храма». «Сведения о количестве дворов, запасах хлеба, о распределении оброчной подати. Списки крестьян деревень Каинской и Кривощёковской волостей на 1904-1906 годы» показывают нам по Б.Кривощёково 151 двор, причислены казённой палатой (плюс 17 непричисленных) и 410 наличных душ мужского пола. Памятная книжка Томской губернии за 1904 год говорит, что в деревне уже 153 двора, наличных душ 428 мужского пола и 412 женского пола, школа грамоты, 2 лавки и 1 казенная винная лавка. Новая школа в Б.Кривощёково была открыта в 1905 году. Она была смешанной и тоже находилась в ведении Министерства народного просвещения. Волостной центр уже располагается в Бугринском, почтовые и судебные службы в Колывани или Ново-Николаевске, но в деревне живет недавно назначенный конно-полицейский урядник.

Интересно, что на страницах 40-41 того же «списка населенных мест» в том же Томском уезде есть ещё одно село Кривощёково, но Николаевской волости с 51 двором, 25 наличными душами мужского пола и 221(!) женского пола. Это село находится тоже на левом берегу Оби в 132 верстах от Томска. Обращение к карте позволяет сделать вывод, что это просто опечатка – речь идет о селе Кривошеино.

Как мы уже отмечали, путаница на картах дело обычное. Здесь вот вообще Кривощёково с Ново-Николаевским слито.



Фрагмент карты из  
Памятной книжки Западно-  
Сибирского учебного округа, 1900

Тоже прослеживается и в названиях многих контор, что создаёт дополнительную чехарду. Так, кривощёковское почтово-телеграфное отделение находилось не в Кривощёково, а в поселке Ново-Николаевском, в доме мельника Петухова на улице Кривощёковской. И кривощёковский медико-санитарный переселенческий пункт также находился на правом берегу, на улице Владимирской.



Штамп кривощёковского  
правления

С 22 марта 1904 года в связи с началом русско-японской войны четырёхвёрстная зона вокруг моста была объявлена на военном положении со всеми вытекающими административными осложнениями. В неё попали и Кривощёково, и Бугры, и сам Ново-Николаевск. А в 1905-м Кривощёковская волость была и вовсе ликвидирована.

Связь между берегами осуществлялась в основном двумя паромами, один из которых постоянно подтапливало, а после того как в 1909 году из-за переправы на несколько часов опоздала правительственная почта, город купил собственный пароход с баржей, который и стал регулярно курсировать между берегами со следующего года.

Приговором от 28 марта 1910 года на Больше-Кривощёковское сельское общество была утверждена и общественная ссудо-сберегательная касса с основным капиталом 1000 рублей из общественного мирского капитала. Поселение уже значится как деревня Больше-Кривощёкова. В ней 182 двора, 515 душ мужского пола и 540 женского пола. Во владении жителей находится 6 912 десятин земли, есть училище Министерства народного просвещения, 3 торговые лавки, 1 хлебозапасный магазин. Также в Кривощёково и в Буграх работает и кожевенный завод «Шеврохром» Корнелия Николаевича Ивакина, вырабатывающий в год до 25 000 кож и изготавливающий отличный хром.

В тех же «списках» есть данные про посёлок при железнодорожной станции Кривощёково: 103 двора, 207 душ мужского пола и 210 женского пола, посёлок не владел землей, но в нём было две паровые мельницы, 5 торговых лавок и консервный завод.

Находим мы деяния кривощёковцев и в революционных и криминальных хрониках. 1 октября 1895 года. Томская губ., строительство Средне-Сибирской ж.д., ст. Кривощёково. Стачка: 152 рабочих подрядчика Красновского на 8(9) участке строительства Средне-Сибирской ж.д. в знак протеста против тяжелой работы, плохой пищи и отсутствия теплой одежды. Против рабочих возбуждено дознание. Следующий, 1896 год. Сообщение из Кривощёково: «19 мая громадная толпа рабочих по постройке железной дороги произвела беспорядки: разбита каталажка и освобождены арестованные, разбиты два буфета и разграблена в них касса, разбит ренский погреб Олюнина, разграблено имущество на 5000 рублей. Причина беспорядков не выяснена. Произведены многочисленные аресты». Другие источники говорят, что изначально рабочие требовали выдачи денег для празднования коронации императора. «Священник и некоторые железнодорожные служащие спаслись от избиения толпы тем, что первый из них вскочил в лодку и уплыл на противоположный берег, вторые же успели заскочить на стоящий вблизи паровоз и уехать». Долгое время полиция занимала «наблюдательное положение и забирала тех, кто под влиянием выпитой водки валились сами». В результате волнений инициаторы арестованы, два человека убиты и восемь ранено полицией. Многие исследователи утверждают, что этот инцидент имел место на правом берегу, часто также называемом Кривощёковым, но каталажка в то время была только на левом берегу – в Буграх. 20 июля 1911 года. Стачка: около 200 рабочих Кривощёковского карьера близ Ново-Николаевска отказались грузить балласт под предлогом празднования Ильина дня. 1-2 августа того же года – снова

стачка. Там же. «Работы на погрузке балласта. Стачка: около 200 рабочих потребовали увеличить заработную плату. Отказано. Забастовщики уволены, инициаторы переданы в полицию». Хотя, возможно, речь идет об одном и том же событии.

А в 1917 году сибирская пресса сообщила и о другом скандале в Кривощёково. Бойкий начальник станции организовал, как это сейчас называется, «семейный бизнес». Он на казенные деньги отправил супругу в Манчжурию, последняя накупила там ширпотреба, который после начальник станции втридорога навязывал своим служащим. В отличие от нынешних, те молчать не стали

Военные эшелоны Японской и 1-й мировой, стоящие на станции, вечные вокзальные инвалиды не оставляли Кривощёково в информационной блокаде. Зима 1919 года принесла бесконечные снежные заносы и парализацию железной дороги, забитой составами беженцев и тифозных больных. 13 декабря 1919 года кривощёковцы вздрогнули от взрыва береговых устоев моста через Обь, но даже не успели опомниться от стремительного появления передовых частей наступающей 27-й стрелковой дивизии Красной Армии, проснувшись утром уже при новой власти.

Какой-то заслон перед мостом у белых был. Гильз и патронов в районе моста было найдено предостаточно. Именно здесь, под Кривощёково имел место факт элементарного предательства со стороны командира одного из батальонов образцовой Егерской дивизии полковника Окунева, который «бросил фронт и спешил со своим батальоном, чтобы спасти мост и передать его нам в целости. Он опоздал на полчаса. Он сдался в плен вместе со своим батальоном в Ново-Николаевске». Заметка в газете не уточняет никаких подробностей. По мнению эксперта по истории гражданской войны Игоря Валерьевича Ладыгина бой перед мостом, принятый заслоном арьергарда 3-го Егерского полка, мог быть и с перебежчиками-новобранцами Окунева и с авангардом красных. Биография крестьянского сына господина-товарища Григория Ивановича Окунева это целая отдельная история.

По переписи 1926 года по станционному посёлку Кривощёковский значится 188 хозяйств, 386 жителей мужского пола и 405 женского пола, кожевенный завод №4. Здесь же сведения о деревне Большое Кривощёково Бугринского района, где стоят уже совсем не деревенские цифры – 553 хозяйства, 1136 жителей мужского пола и 1180 женского пола, сельсовет, школа, лавка общества потребителей.

Весной 1929 года окружающую местность внимательно осмотрела комиссия Совнаркома, выбирающая место строительной площадки для важного государственного объекта. В канун следующего года площадка завода «Сибкомбайн» начала расчищаться, а с 20 октября 1930-го «кривощёковы» вместе с другими близлежащими поселениями вошли в новый городской район – Заобский с общим количеством жителей 9 100 человек.

В середине 50-х XX века, при строительстве Октябрьского моста, бульдозеры снесли почти весь культурный слой старого Кривощёково. Последний топоним исчез в начале 60-х годов, когда станция Кривощёково стала Новосибирском Западным, но память о селе осталась в указаниях стариков (Кривощёковыми у нас уверенно называют до десятка разных мест), в названии автобусной остановки Малое Кривощёково



и улицы на правом берегу. Недавно из прошлого появилась и площадь Райсовета, на которой, у края сада профсоюза строительных рабочих (ныне Кирова) и находился Заобский райсовет в 30-х годах.

### Краеведы выходят вперед

Весной 2012 года одна из участниц сообщества краеведов «Новосибирск в фотозагадках» Наталья Минина привезла из алтайского архива копии некоторых планов Кривощёково, составленных в 1893 году межевщиком Хребтовым.

При наложении этих планов на спутниковый фотоснимок нашего города, явно определилось и подлинное местонахождение бывшего села. Это стало небольшой сенсацией, поскольку, как я уже говорил, архивы К.П. Зайцева к тому времени были «забыты», и уже как-то устоялось мнение, что Кривощёково находилось на горе, на месте микрорайона Горский.



Нательный крест,  
найденный в Кривощёково

Мы же обнаружили полное совпадение объектов, указанных на планах с их видимыми остатками. И фундамент Никольской церкви, прекрасно видный на снимке из космоса, и протоки-старицы, и насыпь узкоколейки на карьер и, конечно же, сама железная дорога с мостом. Обнаружилось также, что выселок Бугор находился в районе окончания нынешней улицы Горская, что первый железнодорожный путь делал свою дугу вокруг скального массива не вдоль нынешней Путовой улицы, а чуть севернее прямо поначалу улицы Большая. Тут ещё фотограф Константин Ощепков вспомнил об интересных камнях, что ему довелось снимать в тех местах. У одного из краеведов к месту обнаружился и артефакт из кривощёковской земли. Андрей Галкин показал посеребрённый нательный крест, найденный им здесь пару лет назад и датируемый им временем образования села, конец XVII – начало XVIII веков. находку он отдал в музей города.

Со сходом снега мы совершили маленькую экспедицию на место расположения села, которая подтвердила теоретические выкладки: годы не уничтожили остатки фундамента из бутового камня и его ориентацией с запада на восток. На фото хорошо видны остатки бутового камня фундамента церкви и насыпи. На этом ресурсе можно посмотреть 3Дпанораму местности.

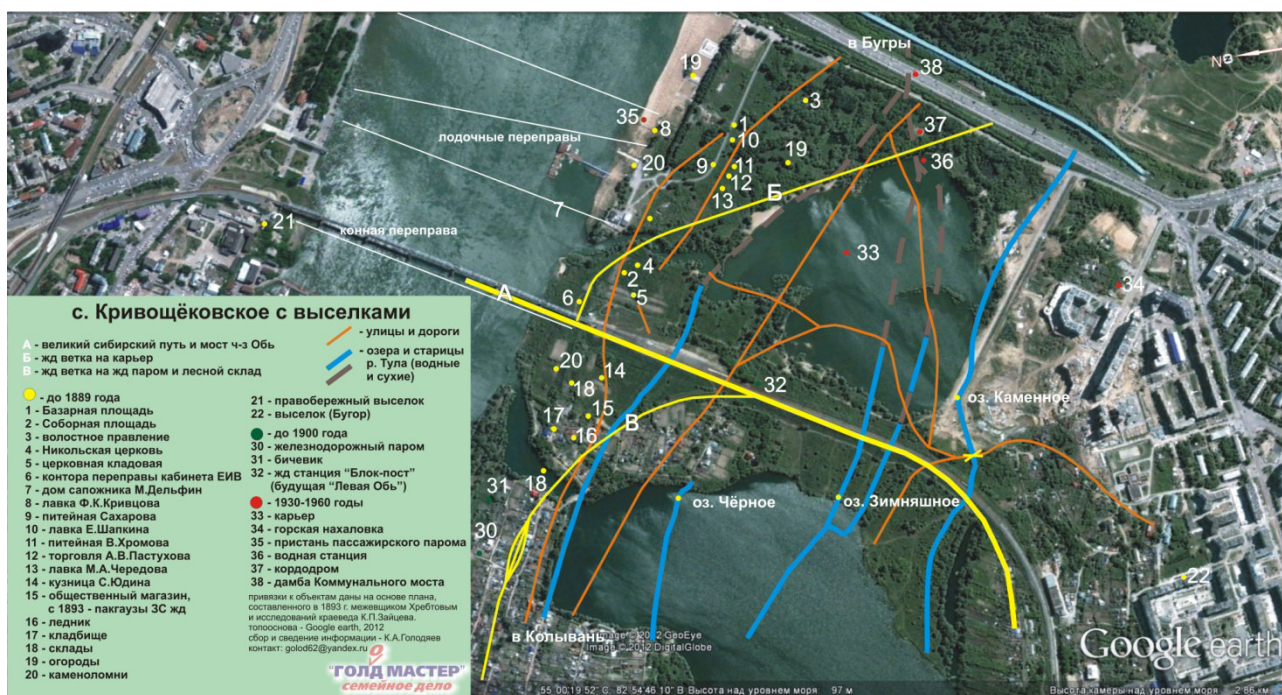


Группа новосибирских краеведов на фундаменте  
Никольской церкви, апрель 2012

Последовало открытое письмо в министерство культуры области и в управление по государственной охране объектов культурного наследия. Власть среагировала

адекватно. Комиссия управления во главе с А. В. Кошелевым выехала на место и подтвердила факт наличия памятника.

Вот эта схема, полученная путём совмещения снимков.



План села Кривощёково. 2014 год. Автор К. Голодяев

По мере нахождения источников схема обрастала всё новыми и новыми объектами: улицами, дорогами, волостной управой, лавками, питейными, паромными переправами: пассажирскими и железнодорожной.

Со времени «открытия» Кривощёково мы стремились написать его историю. Пробовали найти кривощёвское сельское кладбище. Ориентируясь по вышеприведённой карте, мы с первого же раза вышли на искомый бугор и записали рассказ жительницы одного из домов, стоящих ныне на этом кладбище. Родители её при работе в погребе и в огороде часто находили различные кости, и сама она еще в детстве (в



50-х годах) нашла косички, перевязанные бантиками, но когда попыталась взять их в руки, то они рассыпались. Жить на кладбище они уже привыкли, но поначалу было жутковато. Ещё когда-то давно жителям пояснили, что здесь было колчаковское кладбище.

Жилые дома на месте старого Кривощёвского кладбища, 2013 год. Фото К. Голодяева



Сразу после открытия места села встала идея сохранения памятника. Прошло почти два года с момента его признания, но никаких охранительных мер не принято. Сегодня рядом с памятником ведётся активная застройка начала улицы Стартовой и в непосредственном соседстве строительство зон отдыха. Побережье реки тоже занято. Везде шлагбаумы – охраняемая зона. Кусочек лакомый, перспективный. И самое время власти придержать этот кусочек за городом, исследовать его, обозначить. Тем более что здесь (прямо через село, как и 120 лет назад) намечена прокладка дамбы 4-го автодорожного моста. Краеведческой общественности было вполне уместно рекомендовать «Управлению по государственной охране объектов культурного наследия Новосибирской области» включение в план работ проведение археологических раскопок сохранившегося фундамента Никольской церкви Кривощёково. Положение здесь осложняется тем, что при строительстве дамбы четвертого автомобильного моста через Обь, проходящего через бывшее село в непосредственной близости от церкви, памятник может быть утрачен навсегда. Пока же энтузиасты сообщества краеведов на собственные средства изготовили и водрузили на фундаменте церкви памятный знак.

Как бы там ни было, при всей спорности вопросов истории самого села и летоисчисления Новосибирска, первый молитвенный дом был построен на правом берегу лишь в декабре 1895-го, до этого жители поселка строителей справляли свои духовные нужды в Никольской церкви Кривощёково. Здесь крестили, венчали и отпевали первых жителей, строителей Ново-Николаевска, здесь же было первое кладбище, куда их переправляли на покой.

И мемориально-исторический комплекс, построенный на месте бывшего села Кривощёково имел бы неопределимую значимость для повышения туристической привлекательности Новосибирска. Ещё в 1987-м тот же К. П. Зайцев предложил: «...полуторамиллионный город может создать свой Кремль – память своему предку в форме и характере музея под открытым небом – «Большое Кривощёково». Сюда, на левый берег Оби, где стояло село, репатриировать еще оставшиеся старые постройки, воссоздать обстановку начала строительства, облагородить заброшенный участок набережной, ограниченный двумя мостами через Обь».

Мы уже писали, что старое Кривощёково может стать хитом экскурсионных программ города, как для российских туристов, так и зарубежных. Его можно гармонично связать с уже существующим парком «Городское начало» и сделать филиалом музея города. На месте Кривощёково можно разбить и благоустроить парковую зону, обозначить места бывшей Никольской церкви и других известных мест. Причём, при грамотных защитных работах новый автомобильный мост тому совершенно не мешает. Наоборот, будет служить естественной коммуникативной нитью. Дополнительно, с берега на берег можно запустить парходик-паром с фальшколесами. Экскурсия с



Памятный знак на фундаменте Никольской церкви, апрель 2013

Кривощёково может плавно переплывать в парк «Городское начало», где логично находить своё продолжение. И наоборот.

Мы думаем, что тема прошлого деревни Кривощёково, а тем более будущего этой территории далеко не закрыта, и археологи, исследователи, архитекторы, строители ещё внесут здесь свою весомую лепту в историю своего края.



**«Последний из могикан» «Горской нахаловки», куда также переносились дома из Кривощёково**



© Nikolay Enin | wizarden.livejournal.com

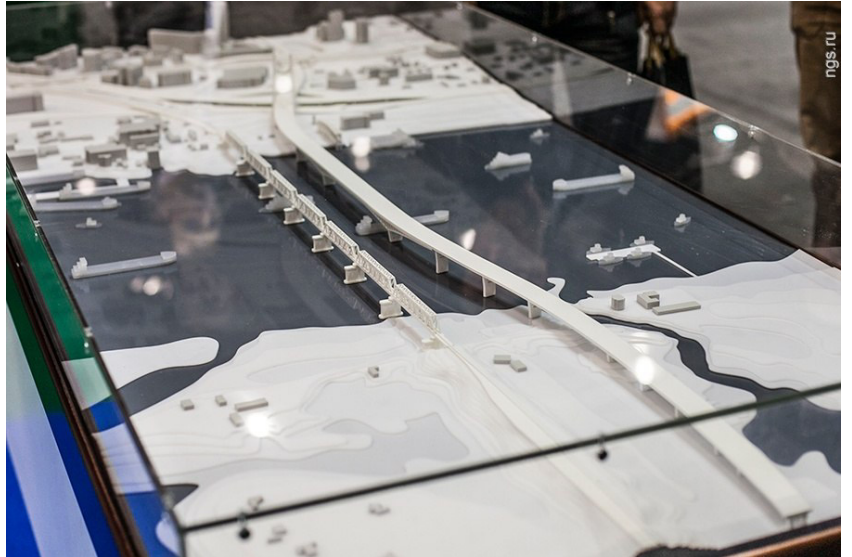
**Место нахождения села Кривощёково сегодня. Фото Н. Енина**



## Заключение

В 2014 году проект прохождения нового автомобильного моста изменился. При рассмотрении градостроительным советом ситуации по его створу линию левобережной эстакады пришлось отклонить от первоначальной на юго-восток, поскольку «железная дорога не пустила ближе по землеотводу».

Таким образом, эстакада пройдёт уже не по соседству, а прямо через остатки фундамента Никольской церкви и без доброй воли и твёрдой позиции властей, которые могли бы настоять хотя бы на сохранении остатков церкви (первой на территории города) между опор эстакады. Без этого рухнет вся концепция исторической парковой зоны, а создание и оформление здесь «городского памятного места», активно обсуждаемого среди общественности, теряет стержень и сводится к нулю. Последние материальные следы старейшего поселения Новосибирска канут в вечность.



Проект прохождения нового автомобильного моста.  
Фото с сайта «НГС»

Мы считаем, что вполне очевидным является необходимость создания рабочей группы профессиональных историков, задачей которых станет сбор в архивах страны уточняющих документов и создание правдивого концепта развития территорий в районе нынешнего Новосибирска. В направлениях такого поиска могут быть и старые карты скотопробных путей, и реестры кабинетских лесничеств, и проектные наброски мостового перехода. Более того, у некоторых историков уже есть готовые, где-то «революционные» наработки по ранней истории города, но авторы не обнаруживают их до первоначальной публикации в научных изданиях. Они рискуют так, и остаются «в столе».

Сегодня ещё в наших силах спасти память о прошлом нашего города, а заодно, и создать уникальную площадку для развития туризма. Хочется надеяться, что о чём именно эта память, я рассказал доступно и полно.

2013 –2015 гг.

### Библиографический список:

1. Азиатская Россия, Т.1. Люди и порядки за Уралом. СПб.: Переселенческое Управление Главного управления землеустройства и земледелия, 1914
2. *Баландин С.Н.* Новосибирск: история градостроительства 1893-1945 гг. Новосибирск: Западно-Сибирское книжное издательство, 1978
3. *Беликов Д. Н.* Первые русские крестьяне-населенники Томского края и разные особенности в условиях их жизни и быта. Общий очерк за XVII и XVIII столетия. Томск: Типо-литография М. Н. Кононова и И. Ф. Скулимовского, 1898
4. *Блинов Н. В.*, и др. Стачечная борьба рабочих Сибири в период империализма: хроника, статистика, историография. Томск, 1978
5. *Бородовский А. П.* Археологическое наследие в окрестностях Чаусского острога // Материалы межрегиональной научно-практической конференции, посвященной 300-летию Чаусского острога. Новосибирск: Сибпринт, 2013.
6. *Булыгин Ю. С.* 280 лет со дня сооружения Белоярской крепости. // Страницы истории Алтая. 1997. Календарь памятных дат. Барнаул, 1996
7. *Булыгин Ю. С., Громыко М. М.* К истории возникновения Новосибирска // Журнал Известия Сибирского отделения АН СССР. Серия общественных наук. - 1971. №6. Вып.2
8. *Былим-Колосовский Н. Д.* «Отчет о судоходстве по Северной Двине, Вятке и рекам Западной Сибири». СПб., 1894
9. *Ваганов Н.А.* «Хозяйственно-статистическое описание крестьянских волостей Алтайского округа». СПб., 1885. Ч.1.
10. *Верин А. А.* Чаусский острог - Колывань. Загадки истории и ошибки историков. Ч. 1. Петровское время и освоение Сибири.
11. Военно-статистическое обозрение Российской империи, Т.XVII. Ч.2: Томская губерния. СПб.: Департамент Генерального Штаба, 1849
12. Вторые Ермаковские чтения «Сибирь: вчера, сегодня, завтра»: материалы межрегиональной научной конференции (Новосибирск, 20-21 ноября 2009 г.). / Ред. кол.: Е.А.Базылева и др. – Новосибирск, 2010
13. Газета Сибирская жизнь» (Томск). 04.08.1911
14. Газета Сибирский вестник 21,30.05.1896
15. Газета Сибирь (Иркутск), 04.08.1911
16. Газета Степной край, 19.02.1897.
17. *Гарин-Михайловский Н.Г.* Собр. Соч. Т.5. Воспоминания, сказки, пьесы, статьи. Москва: Гослитиздат, 1957
18. *Голодяев К.А.* 120 близится, а памяти все нет. Газета Комсомольская правда-Новосибирск, 25.03.2011
19. *Голодяев К.А.* Новосибирские краеведы нашли место изначальной деревни Кривошеково. Газета Комсомольская правда-Новосибирск, 05.04.2012
20. *Городецкий Е.А.* Главная магистраль Сибири. // Сборник История промышленности Новосибирска Т.1.Начало / гл. ред. В. И. Клименко. Новосибирск: Историческое наследие Сибири, 2004
21. *Горюшкин Л. М.* Первые жители Новониколаевска (1893-1894 гг.) // Известия Сибирского отделения Российской академии наук. Серия: История, филология и философия. 1993. Вып.
22. *Горюшкин Л. М., Бочанова Г. А., Цепляев Л. Н.* Новосибирск в историческом прошлом (кон. XIX - нач. XX в.). Новосибирск: Наука, Сибирское отделение. 1978
23. Государственный архив Алтайского края
24. Государственный архив Новосибирской области
25. Государственный архив Омской области
26. Государственный архив Томской области
27. *Григорьев Ф. Ф.* Никольский погост
28. *Громыко М. М.* Проблемы истории сибирского крестьянства конца XVI – середины XIX в. // Материалы Ноябрьского (1969 г.) симпозиума по истории рабочего класса и крестьянства Сибири. Новосибирск, 1969. Вып. 2
29. Дорожник по Сибири и Азиатской России. Кн.1, Томск: Долгоруков В. А., 1899
30. *Зайцев К. П.* Статьи. Фонды Музея истории архитектуры Сибири им. С.Н. Баландина
31. *Зверев В. А.* На холеру – с ружьём: эпидемия 1892 года в Верхнем Приобье и жизнесохранительное поведение народа // Новая Сибирская газета. 12.01.1996.
32. Землевладение и землепользование / сост. С. П. Швецов, П. М. Юхнев // Материалы по исследованию крестьянского и инородческого хозяйства в Томском округе / стат. отд. при Гл. Упр. Алтайского округа. Барнаул: Типо-литогр. при Гл. Упр. Алтайского округа, 1898. Т.2, Вып.2
33. Историко-географическое описание Томского уезда Г.Ф. Миллера (1734 г.)
34. Историческая энциклопедия Кузбасса. Т.1. Кемерово; Познань: Штама. 1996
35. *Кани С. К.* Социально-экономические условия возникновения Новосибирска. // Вторые Ермаковские чтения «Сибирь: вчера, сегодня, завтра»: материалы межрегиональной научной конференции (Новосибирск, 20-21 ноября 2009 г.). / Ред. кол.: Е.А.Базылева и др. – Новосибирск, 2010

36. *Коверский Э. А.* О геодезических работах и сооружении Великого Сибирского пути. СПб.: Тип. Ю.Н. Эрлих. 1896
37. Корреспонденция Сибирского вестника // Сибирский Вестник политики, литературы и общественной жизни. №52 от 9.05.1891
38. Левобережье Новосибирска: страницы истории / под ред. В. Н. Шумилова. - Новосибирск: Сибирская горница, 1999
39. *Мамсик Т. С.* Кривощёковская. // Новосибирск: энциклопедия. Новосибирск
40. *Мамсик Т. С.* Село Кривощёково в 1823 году: население и хозяйство // Страницы истории Новосибирской области: люди, события, культура: тезисы докладов и сообщений Первой областной научно-практической конференции краеведов. Ч.1. / отв. ред. Л. М. Горюшкин, В. А. Зверев - Москва, 1995
41. *Мелеск Х.Х.* Сибирская железная дорога. Безуездный город Сибири // Новосибирск: Историко-географический атлас / Редкол.: Мелеск Х.Х. (отв. ред.) и др. - М.: Роскартография, 1993
42. *Миненко Н. А.* По старому Московскому тракту: о первых русских поселениях на территории Новосибирской области, Новосибирск: Новосибирское книжное издательство, 1990
43. *Миненко Н. А.* Поволжье и Приобье: очаги раннего культурного взаимодействия XVII – середина XIX века. // Сборник Сибирский плавильный котёл: социально-демографические процессы в Северной Азии XVI – начала XX века. / под редакцией Д.Я. Резуна, Новосибирск: Сибирский Хронограф. 2004
44. *Минина Н. А.* Из истории формирования первых базарных площадей Ново-Николаевска // Материалы межрегиональной научно-практической конференции, посвященной 300-летию Чаусского острога. Новосибирск: Сибпринт, 2013
45. *Мисюрев А. А.* Сборник Сибирские сказы, предания, легенды / А. А. Мисюрев. - Новосибирск: Новосибирское книжное издательство, 1959
46. *Нечаев К. А.* Материалы из истории населенных пунктов Новосибирской области: в помощь учителю. Изд. 2. Новосибирск: институт усовершенствования учителей, 1964
47. Новосибирский городской архив
48. *Ноздрин Г. А.* Кривощёковское Большое. // Новосибирск: энциклопедия. Новосибирск., 2003
49. *Оглы Б. И.* Новосибирск: от прошлого к будущему, Новосибирск: Новосибирское книжное издательство. 1991
50. *Омельченко А.* В Сибирь за землёй и счастьем. // Мир Божий», №8, август, 1900
51. *Островский Б. Г.* Великая северная экспедиция. Архангельск: Севоблгиз, 1937
52. Памятная книжка Западно-Сибирского учебного округа на 1900 год. Изд. 6-е, канцелярии Попечителя. Томск: паровая типо-литография П. И. Макушина, 1900
53. Памятная книжка Томской губернии на 1904 год. Томск: Товарищество Печатня С. П. Яковлева, 1904. Ч.2
54. Памятная книжка Томской губернии по сведениям на 1885 год. Томск: губернский статистический комитет 1885
55. Памятная книжка Томской дирекции народных училищ. Томск: паровая Типо-Литография П. И. Макушина, 1900. ч.1
56. Путеводитель по Великой Сибирской железной дороге / ред. А.И. Дмитриева-Мамонова и инженера А.Ф. Здзярского. СПб.: Товарищество Художественной Печати. 1900 год
57. Рабочее движение в России. 1895-февраль 1917. Вып.1: 1985. Москва: 1992
58. Россия. Полное географическое описание нашего отечества: настольная и дорожная книга для русских людей. Т. 16: Западная Сибирь / сост. И. П. Толмачев [и др.]. СПб.: Издание А. Ф. Девриена. 1907
59. *Саблер С.В., Сосновский И.В.* Сибирская железная дорога в ее прошлом и настоящем: Исторический очерк к 10-летию Комитета Сибирской железной дороги (1893-1903), СПб.: государственная типография, 1903.
60. *Садыров А. Ж.* Суженый. Ново-Николаевские исторические торочки, Новосибирск: РИЦ НПО Союза писателей России, 2000. С.144.
61. *Садыров А. Ж.* Во славу России... Новосибирск: РИЦ НПО Союза писателей России, 2011
62. Сибирский торгово-промышленный и справочный календарь на 1898 год: год пятый. Томск: издание Ф. П. Романова, 1898
63. Сибирь и Великая Сибирская железная дорога. СПб.: Департамент торговли и мануфактур Министерства финансов, 1893
64. *Скубиевский В. А., Старцев А. В., Гончаров Ю. М.* Предприниматели Алтая. 1861-1917: Энциклопедия предпринимательства. Барнаул, 1996.
65. *Слугин С. А.* Наш Ржевский шутить не любил. Сайт Библиотека сибирского краеведения
66. Советская историческая энциклопедия, Т. 10, М.: Советская энциклопедия, 1967
67. Советская Сибирь. № 66, 25.12.1919
68. Список населенных мест Сибирского края. Новосибирск, 1928. Т.1 округа юго-западной Сибири
69. Списки населенных мест Томской губернии 1859-1911 гг
70. Томские епархиальные ведомости. №10 от 15 мая 1882
71. *Троицкая Т. Н.* Кулайская культура в Новосибирском Приобье Новосибирск. Новосибирск: Наука, 1979

72. *Троицкая Т. Н., Бородовский А. П.* Большереченская культура лесостепного Приобья. Новосибирск: Наука, 1994
73. *Трубин А. Е.* Ново-Николаевский поселок. // *Нива*, №31, 1898
74. *Улицы расскажут вам...* / под редакцией: Г.М.Прашкевич. Новосибирск: Западно-Сибирское книжное издательство, 1973
75. *Уманский А. П.* Кузнецк и алтайские остроги. // *Журнал «Кузнецкая старина»*. – 1994. Вып.3
76. *Уманский А. П.* Телеуты и русские в 17- 18 веках, Новосибирск: Наука
77. *Фальк И. П.* Записки путешествия // Полное собрание ученых путешествий по России. СПб.: Императорская Академия наук, 1824, т. 6
78. *Фаст М.В., Фаст Н.П.* Нарымская Голгофа: Материалы к истории церковных репрессий в Томской области в советский период. Томск. Москва: Водолей Publishers, 2004
79. *Цепляев Л. Н.* К вопросу о дате и месте возникновения Новосибирска // *Вопросы истории социально-экономической и культурной жизни Сибири*. Ч.1 - 1970 / ИИФФ Сибирского отделения АН СССР. - Новосибирск, 1971
80. *Чибряков Г. Г.* 100-летие города – исторический факт. // *Новая Сибирь*. №6, 20.02.1998
81. *Шабунин Е. А.* Церковь во имя Святителя и Чудотворца Николая (с. Бугры)
82. *Шиловский М. В.* Еще один источник по начальной истории Новониколаевска // *Человек-текст-эпоха: Сб. науч. статей и материалов*. Томск, 2006. Вып.2
83. *Шулятиков М. И.* «Очерк судоходства по рекам Западной Сибири». М.: типо-лит. В. Рихтер, 1893