

Исторический указатель достопамятных событий на Сибирской земле

за 1032 – 1897 гг.

1032 г. Новгородцы под предводительством Улеба предприняли поход в Югорскую землю, который закончился неудачно.

1264 г. Примерно с половины XIII в. Югория была в числе Новгородских владений.

1364 г. В Новгородской летописи повествуется о связях с обскими уграми.

1407 г. Впервые в русских летописях встречается название Сибирской земли.

1457 г. Впервые территория, на которой расположен г. Новосибирск, появилась на карте венецианского географа Фра-Мауро.

1499 г. Окончательное покорение всей югорской земли. Поход за Урал был совершен под предводительством Федора Курбского, Петра Ушатого и Василия Заболоцкого-Бражника.

1552 г. Повеление царя Ивана IV «Землю измерить и чертеж государства сделать», результатом которого было составление «Большого чертежа» в последней четверти XVI века.

1554 г. По свидетельству Карамзина, царь Иван Грозный в этом году именуется повелителем Сибири.

1555 г. Сибирский хан Едигер решил обратиться за поддержкой в борьбе против одного из потомков Чингис-Хана к русскому царю Ивану IV. Он объявил себя вассалом и обязался вносить дань. Но в результате дворцового переворота был убит, власть захватил Кучум, который отверг намерения Едигера.

Карта мира Фра-Мауро



1567 г. Начало непосредственного знакомства русских с Китаем.

1576-1580 гг. Организация торгового рейса морем из устья Печеры в устье Оби по инициативе купцов-промышленников Строгоновых.

1581 г. 1 сентября – начало похода Ермака в Сибирь. 26 октября, в день св. Дмитрия Солунского, Ермак занял столицу хана Кучума Искер на правом берегу реки Иртыш, в 16 верстах выше г. Тобольска.

1582 г. 12 марта, впервые ссылка стала назначаться в качестве самостоятельной меры наказания.

1583 г. Первые воеводы, присланные в Сибирь, князь Семен Дмитриевич Болховский и князь Иван Глухов. Но в том же году Болховский умер от голоду и цынги. В 1584 г. Глухов отбыл в Москву.

1584 г. В ночь с 5 на 6 августа татары напали на дружину Ермака, расположенную около устья реки Вагая. Ермак утонул в Иртыше, пытаясь достигнуть своего струга.



В.И. Суриков
«Покорение Сибири Ермаком»

1586 г. Воеводами присланы Василий Сукин и Иван Мясной. По прибытии в Сибирь они поставили первый город Тюмень (29 июля), а писанной голова Даниил Чулков с командой на устье рек Тобол и Иртыша поставили город, нарёк его Тобольск, ставший первой столицей Сибири.

(Родина композитора А.А. Алябьева (1787-1856), ученого А.И. Менделеева (1834-1907), художника В.Г. Перова (1833/34-1882), авиаконструктора А.Н. Туполева (1888-1972)).

1590 г. По царскому наказу из Сольвычегодска отправлены в Сибирь первые 30 хлебопашенных семей, что явилось началом хозяйственного освоения Сибири.



Сибирский воевода



Тюмень



Тобольск

1593 г. Начало ссылки в Сибирь. В Пелым, село Туринского округа, Тобольской губернии, основанное воеводою князем Петром Ивановичем Гончаковым, сосланы жители города Углича, за свидетельство по делу об убиении царевича Дмитрия.

В этом же году (1593) прибыл в Тобольск, сосланный туда с отсечением уха, в наказание за возмущение жителей Углича, при кончине царевича Дмитрия (15 мая 1551 г.) углицкий медный колокол весом 19 пудов, 20 футов.

На колоколе имеется надпись: «Сей колокол, в который били в набат, при убиении царевича Дмитрия, в 1553 г. прислан из Углича в Сибирь, в ссылку в град Тобольск к церкви Всемилостевого Спаса, что на Торгу, а после на Софийской колокольне был часобительный». По справедливому замечанию П.А. Словцова, этот первый и неумирающий ссыльный предвосхитил будущую судьбу страны.

1596 г. Заведование Сибирью перешло из Посольского приказа в чет дьяка Вахрамея Иванова, под главным начальством боярина Бориса Федоровича Годунова, где и оставались до 1599 г.



Борис Федорович
Годунов

1598 г. 20 августа на месте, где ныне стоит Новосибирская ГЭС, воеводой А. Воейковым нанесено окончательное поражение хану Кучуму.

1598 г. 20 сентября в Москву под конвоем было отправлено плененное семейство Хана Кучума. Сам он был убит в 1601 г. в случайной стычке с калмыками.

1599 г. Общее управление Сибирью из Московского посольского приказа перешло в приказ Казанского Дворца.



1600 г. Основаны г. Мангазея на р. Тазе воеводой князем Михаилом Шаховским и г. Туринск воеводой Ф. С. Яновым.

1604 г. Основан г. Томск.

1609 г. Основан г. Туруханск близ устья Нижней Тунгуски.

1616 г. Тобольский воевода князь Иван Семенович Куракин для разведки Китайской земли, отправил двух казаков Ивашку Петлина и Петунку Киселева.

1617 г. Построен Кузнецкий острог.

1618 г. Основан г. Енисейск.

1621 г. В Тобольске открыта Сибирская епархия. Первым архиепископом стал Киприон. Он составил синодик для вечного поминовения Ермака с его сподвижниками.



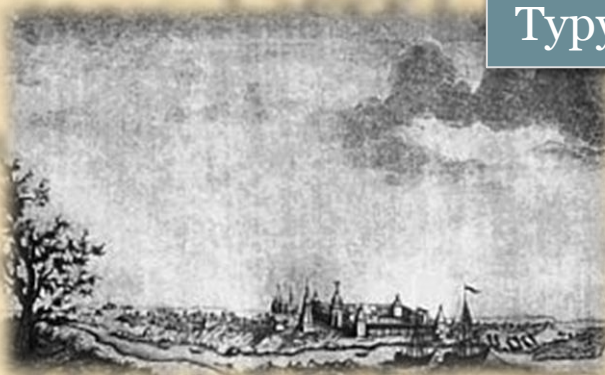
Мангазея

Туруханск

Туринск



Кузнецкий острог



Енисейск



1628 г. Основан г. Красноярск, вначале как острог, а с 1823 г. стал губернским городом. Родина великого русского художника В.И. Сурикова (1848-1916 гг.)

1629 г. Первое разделение Сибири на два разряда Тобольский и Томский.

1630 г. По царскому наказу для восполнения недостатка женщин в Сибири, препровождено 150 девок, набранных в Тотвие, Устюге и Сольвычегорске.

1630 г. Енисейским воеводой С. Шаховским в Москву отправлены «Росписи» землям к востоку от р. Енисей.

1631 г. Основан Усть-Кутский острог у устья Куты (приток реки Лены).

1632-1633 гг. Томские казаки под руководством Федора Пущина и Петра Собинского организовали поход на Алтай.

1632 г. Основан Ленский острог (позже г. Якутск).

1637 г. 19 февраля в Москве учрежден Сибирский приказ, в котором сосредоточено управление Сибирью. Начальником назначен князь Борис Михайлович Лыков.

1642 г. Создано самостоятельное Якутское воеводство.

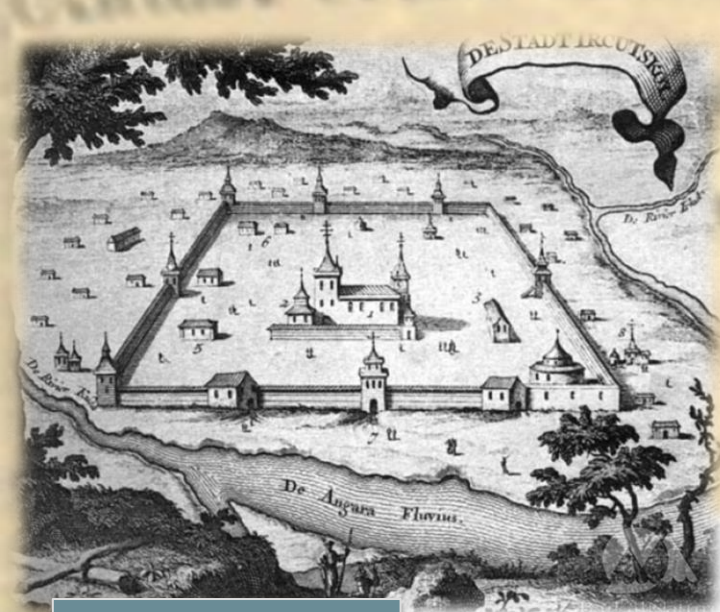
1643 г. 14 августа в Тобольске был большой пожар, полностью сгорел город, кроме Девичьего монастыря. В 1645 г. город был восстановлен с девяти башнями, деревянный рубленный.



Красноярский
острог



Поселок
камчадалов

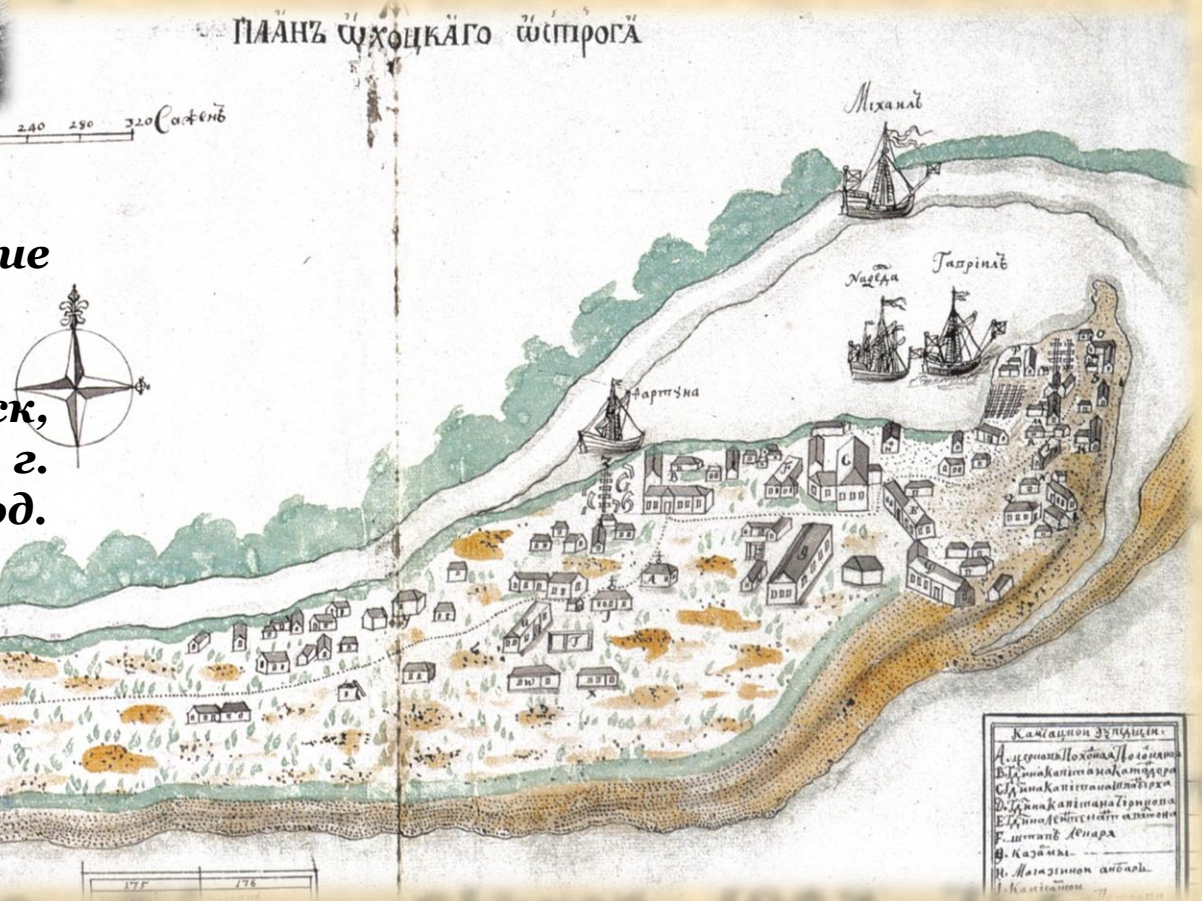


Иркутск

- 1648 г.** Открытие Камчатки .
- 1648 г.** Открытие С. Дежневым и Ф. Алексеевым пролива между Азией и Северной Америкой, который позднее назван Беринговым (в честь посетившего его в 1728 г. Беринга).
- 1649 г.** Основание Охотского острога.
- 1649 г.** Открытие Амура Ерофеем (Ярко) Хабаровым.

- 1649 г.** Основание Анадырского острога С. Дежневым.
- 1652 г.** Основан г. Иркутск, вначале как зимовье, с 1661 г. – острог, а в 1686 г. как город.

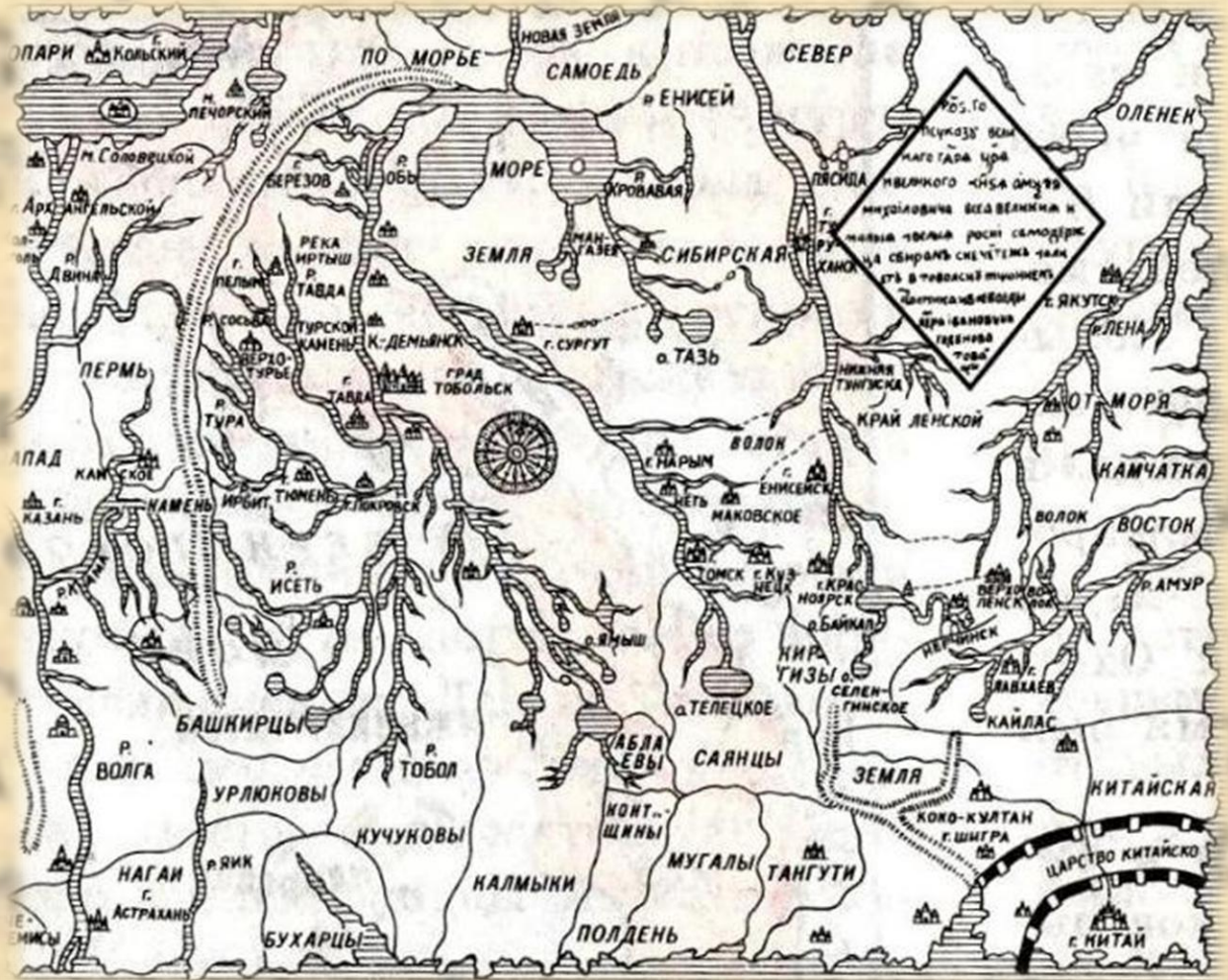
Охотский острог



1667 г. В Тобольске составлена первая карта Сибири «Чертеж «Сибирская земля» под наблюдением воеводы Петра Ивановича Годунова.

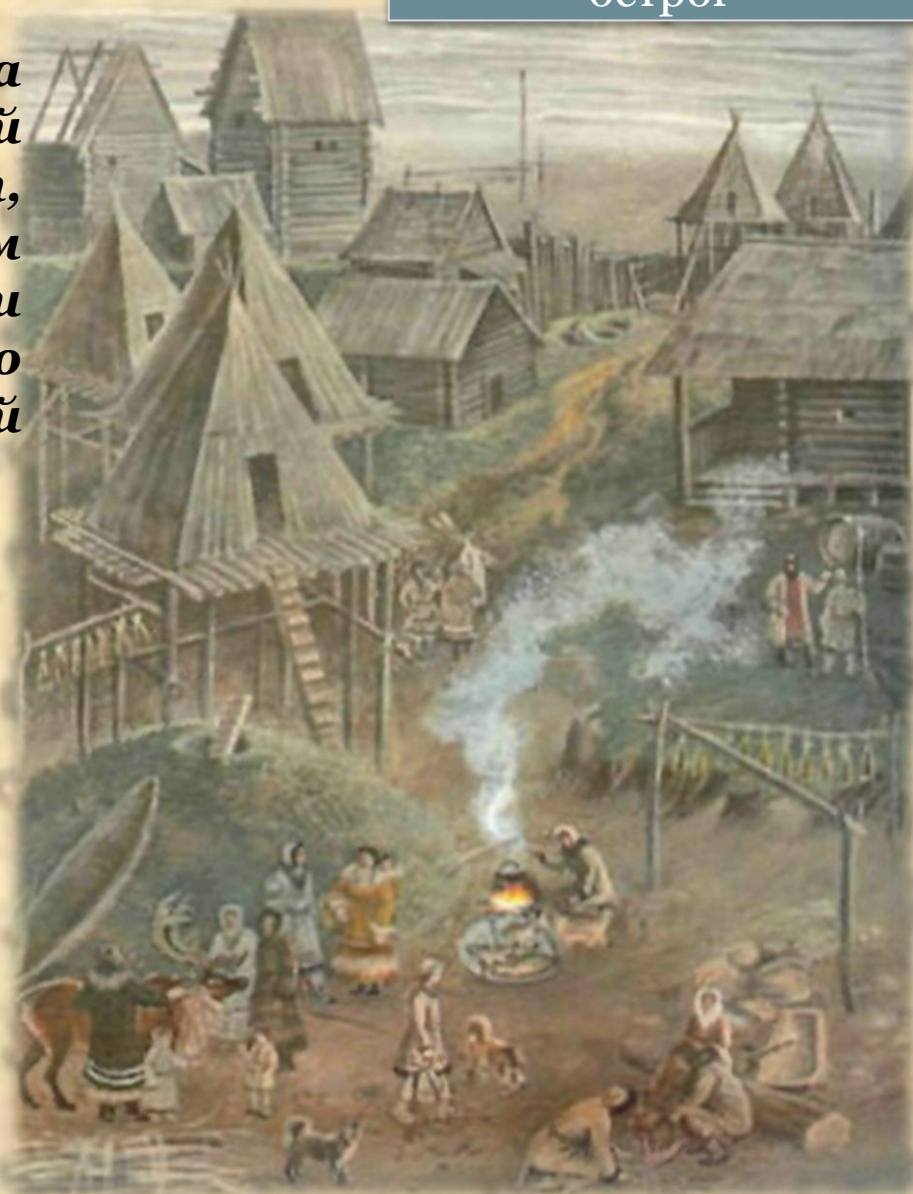
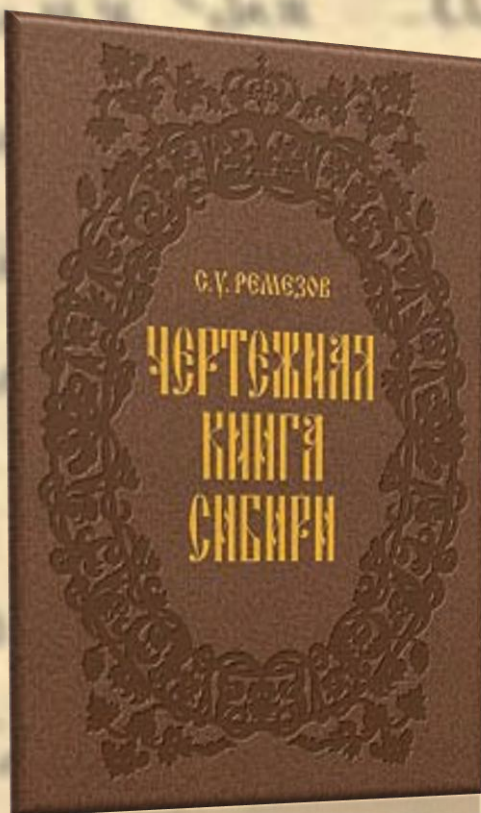
1677 г. 20 мая в Тобольске от молнии возник пожар и в один день выгорело все без остатка.

Приказы, гостинный двор, ряды воеводских и обывательских 105 домов и Знаменский собор. В 1679 г. город деревянный о 9 башнях был построен, а 7 августа 1680 г. вновь произошел пожар и свыше 500 домов и юрт сгорели.



1697 г. Основание **Верхне-Камчатского острога.**

1701 г. 12 января окончена работа над «Чертежной книгой Сибири» - атласом из 23 карт, историком Саввой Ульяновичем Ремезовым. Вместе с сыновьями он составил ремезовскую летопись и «чертеж всей Сибири».



1701-1710 гг. На стрелке рек Оби и Берди возник Бердский острог.

1703 г. Построен Умревинский острог.

1706 г. Издан указ о позволении сибирским жителям носить такое платье, какое кто пожелает.

1708 г. Образована Сибирская губерния.

1710 г. Ликвидирован сибирский приказ.

1713 г. 29 июня-4 сентября поставлен Чаусский острог.



1719 г. 29 мая Сибирь разделена на три провинции с вице-губернатором в каждой.

1723 г. У синей сопки вблизи Колыванского озера открыты месторождения меди промышленного значения.

1724 г. Установлено ежемесячное почтовое сообщение Москва-Тобольск.

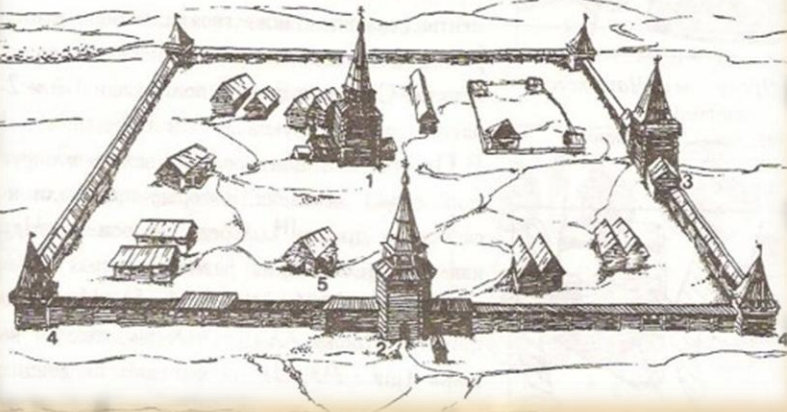
1725-1729 гг. Первая Камчатская экспедиция, посланная под начальством В. Беринга с целью искать «где Азия сошлась с Америкой».

1726 г. Более 250 золотых изделий из Сибири было передано в Кунсткамеру, составившие основу знаменитой Петровской коллекции.

Чаусский острог

Чаусский острог.

1713 год.



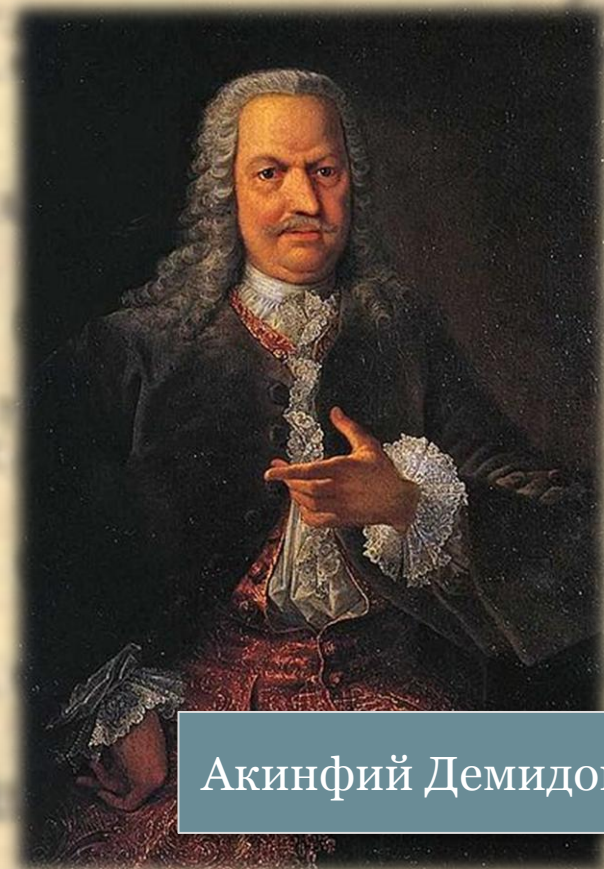
1726 г. В Колывани на Алтае Акинфием Демидовым основан первый медеплавильный завод при р. Локтевке.

1730 г. 20 декабря восстановлен Сибирский приказ, находящийся в «дирекции» генерала П.И. Ягужинского.

1733 г. По Сибири путешествовал академик Петербургской Академии наук Иоганн Георг Гмелин, автор первой «флоры Сибири» (1-4 т.), описана территория Новосибирской области.

1734 г. Одна за другой в Сибири основаны одиннадцать метеослужб (метеостанций).

Сибирский тракт



Акинфий Демидов

1735 г. Начало строительства Сибирского тракта. По территории области он проходил через селения: Спасское, Покровское, Булатово, Каинская, Каргатский форпост, Грязнуху, Колывань, Дубровино, Ояшинское, Болотное.

1744 г. Основан г. Барнаул, вначале как завод, а с 1771 г. – город.

Для справки: Барнаул был основан как посёлок при сереброплавильном заводе Акинфия Демидова.

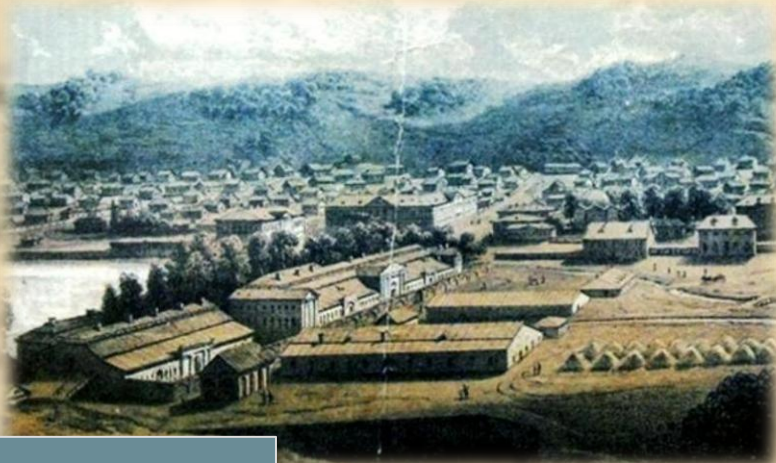
1747 г. Колывано-Воскресенские заводы переданы Кабинету.

1750 г. Вышел первый том русского перевода сочинений Г.Ф. Миллера: «Описание Сибирского царства».

1750 г. Из первого сибирского серебра изготовлена рака Александра Невского весом 86 пудов 36 футов. (Рака – гробница, ковчег с мощами св. угодника).

1753 г. Указание об искоренении существовавших в Сибири суеверия о добровольном самосожжении.

1755 г. В Барнауле открыт Казенный стекольный завод.



Барнаул

1757 г. Указание о ссылке преступников по наказанию кнутом, в Сибирь, не вырывая у них ноздрей и не ставя на лице знаков.

1760 г. Указание об усмирении крестьян, оказавших непослушание, к размножению в Сибири хлебопашества.

1761 г. Для обеспечения кабинетских заводов и рудников рабочими проведен первый в Сибири рекрутский набор – по одному рекруту на 150 ревизских душ (трудоспособных мужчин). К заводам приписано 10 935 ревизских душ.

1762 г. В Барабе погиб скот от сибирской язвы.

1763 г. 15 декабря окончательно упразднен Сибирский приказ.

1763 г. Издан Указ о разрешении купцам открывать торговые лавки при частных домах. Это означало, что все существовавшие прежде различные торгово-промышленные привилегии и ограничения в торговле отменялись.

1763 г. Изобретение И.И. Ползуновым (1728-27.05.1766 гг.) первой в России паровой машины, приспособленной им для заводского действия. (Первая в России дорога была устроены также в Алтайском горном округе).

1763 г. 7 ноября по Указу Екатерины II учрежден Сузунский медеплавильный завод и монетный двор при нем. (2 февраля 1764 г. было определено место для строительства). В действие вступил в 1766 г.

1764 г. 19 октября издан указ о наименовании Сибири «Сибирским царством» и об учреждении в нем другой губернии – Иркутской, переименованной из провинции того же имени.

Сузунский медеплавильный завод

1766-1767 гг. На Сузунском заводе выпущено 278 954 монеты, а в 1768 г. – 170859.

1768 г. Упразднена Сибирская митрополия, последний митрополит Павел II Конюшкович отозван в Москву.

1768 г. Издана «Сибирская история» Фишера (на немецком языке). Истории Миллера и Фишера, двух академиков, участвовавших в большой сибирской экспедиции, друг друга дополняют.



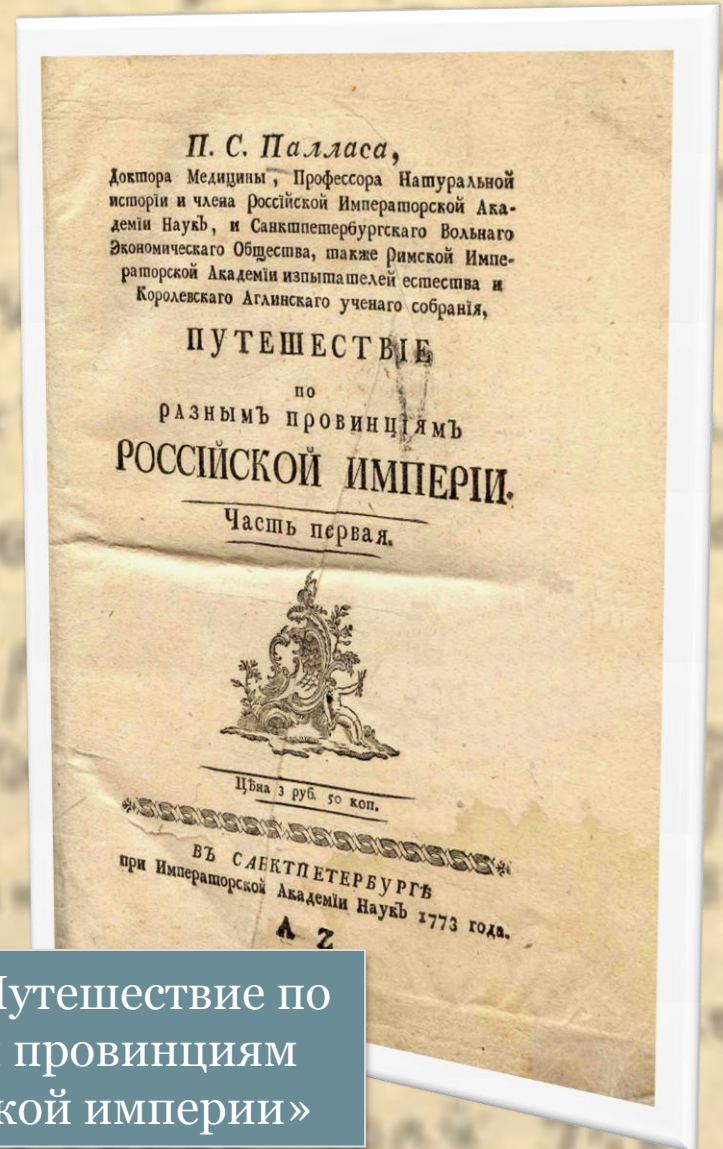
Внутренний вид одного из цехов медеплавильного завода.

1771 г. Ученый, путешественник академик П. С. Паллас (1741-1811) посетил места современной Новосибирской области и описал жизнь крестьян Мальшевской слободы (в 20 вестах от р. п. Сузуна). В этом же году Сузун посетил ученый И. Фальк.

1775 г. Губернская реформа.



Петр Симон
Паллас



Книга «Путешествие по
разным провинциям
Российской империи»

Монеты общероссийского образца

1781 г. 20 июня Екатерина II повелела прекратить в Сузуне чеканить сибирские монеты и перейти на выпуск общероссийской .



Сузунский
монетный
завод



1782 г. Каинск учрежден уездным городом из Каинского форпоста, а с 1804 г. окружным городом Томской губернии.

1783 г. Колыванская область переименована в губернию, а в 1790 г. упразднена.

1783 г. Сибирь разделена на 3 наместничества: Тобольское (открыто 30 августа 1783 г.), Колыванское и Иркутское.



Карта Российской империи

1785 г. Новое городское устройство.

1786 г. При Локтевском заводе на реке Алее основана шлифовальная фабрика, переведенная в 1800 г. В Колывань.

1789 г. В Тобольске открыто первое в Сибири книгоиздательство.

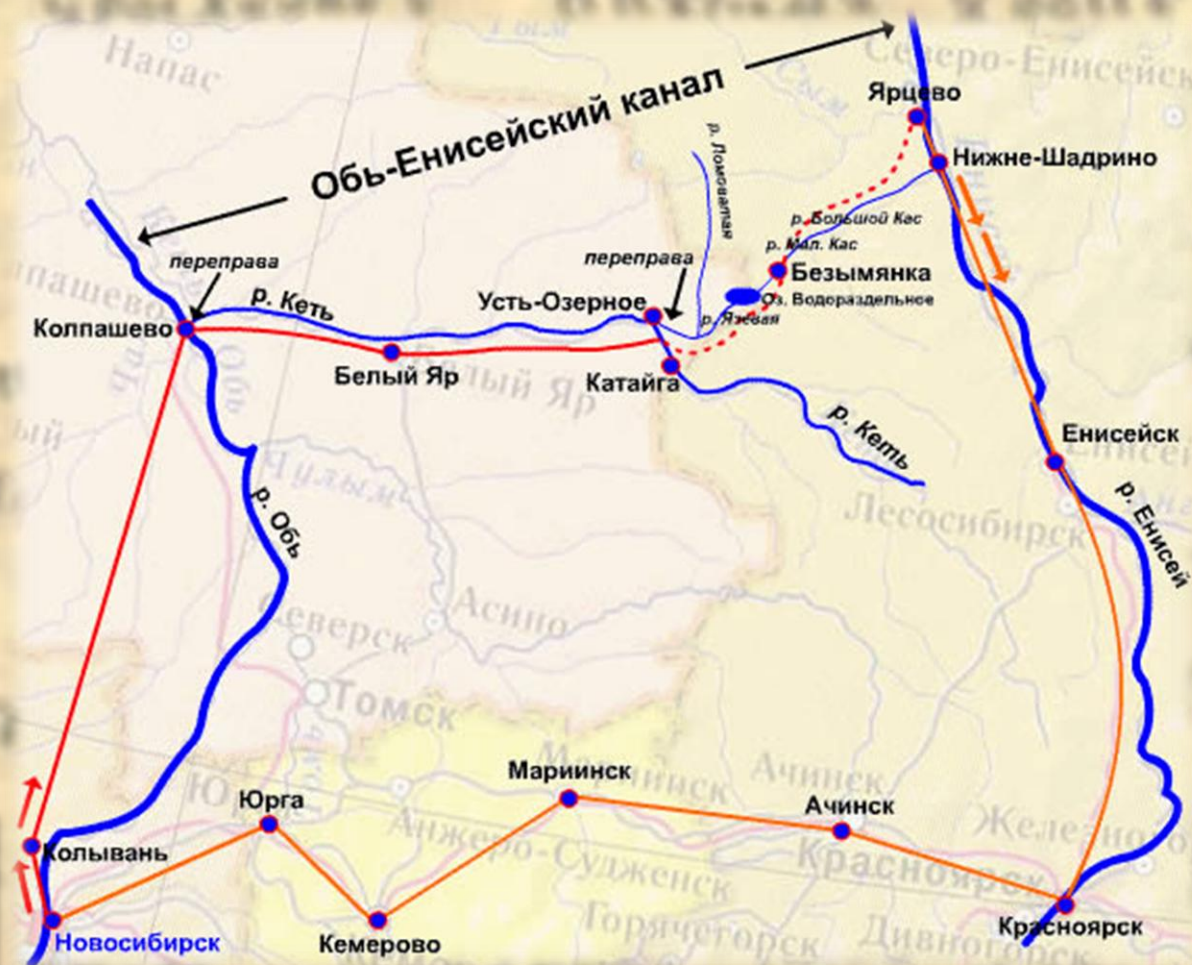
1789 г. Выход первого периодического издания Сибири «Иртыш, превращающийся в Иппокрену».

1796 г. Сибирь разделена на две губернии: Тобольскую и Иркутскую.

1797 г. 20 августа издано Положение об учреждении волостей и волостных правлений Сибири.

1797 г. Генерал-майор Новицкий представил проект соединения Обского и Енисейского бассейнов посредством строительства канала между реками Тымом и Сымом.

1800 г. Учрежден первый сибирский почтамт в г. Тобольске.



Обь-Енисейский канал

1804 г. 28 февраля Тобольская губерния разделена на две – Тобольскую и Томскую (из восьми округов).

1806 г. На Сузунском заводе изготовлена первая в мире паровая турбина, изобретенная сибирским механиком Поликарпом Залесовым.

1816 г. Устанавливается первая железная дорога в Сибири для перевоза руды в Змеиногорском руднике, на протяжении 2-х верст.

1818 г. Начал издаваться «Сибирский вестник» Г. Спасского, выходил по 1824 г.

1821 г. 28 июля в Петербурге учрежден Сибирский комитет, под предводительством М.М. Сперанского для управления сибирскими делами.

1822 г. Сибирь была разделена на два генерал-губернаторства: Западносибирское и Восточно-сибирское с административными центрами в Тобольске (с 1839 г. – г. Омск) и Иркутске.

1824 г. Издан Указ о бритье половины головы препровождаемым в Сибирь, через сибирские этапы, ссыльным арестантам и об обязанности этапных команд подстригать арестантам волосы, когда оные подрастут.

1826 г. О дозволении ссыльным женщинам вступать в брак и с свободными людьми.

1827 г. В Барнауле открыт первый в Сибири краеведческий музей.



М.М. Сперанский

1834 г. Колыванско - Воскресенские заводы переименованы в Алтайский горный округ.

1837 г. Гражданским чиновникам дозволено носить усы.

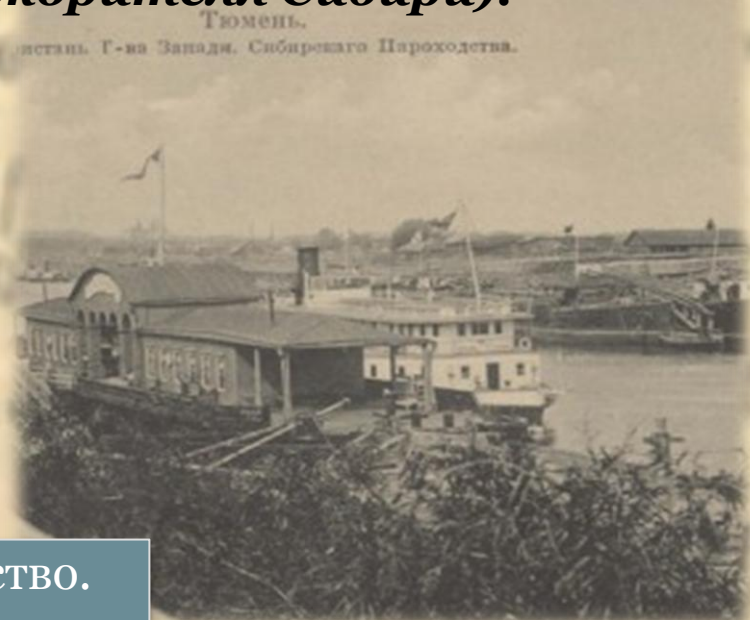
1838 г. 8 января именным указом закрыт Сибирский комитет в Санкт-Петербурге, возникающие на местах вопросы повелено вносить в Государственный Совет и Комитет министров.

1838-1840 гг. Деньги стали считать на серебро, а не на ассигнации как было ранее.

1839 г. 23 августа в Тобольске открыт памятник Ермаку. (Гранитная пирамида, надпись «Покорителю Сибири Ермаку», на др. стороне – воздвигнут в 1839 г., а на остальных 1581 г., год покорения Сибири, 1584 год смерти покорителя Сибири).

1844 г. 5 августа положено начало судоходству на реках Западной Сибири. Первый пароход «Основа» начал ходить по Оби, второй «Взор» и третий «Ермак» Томск – Тюмень - Барнаул.

1845 г. Начало разведения в Сибири картофеля.



Сибирское пароходство.
Пристань в Тюмени

1845 г. 30 августа в Петербурге учреждено русское географическое общество для изучения Сибири.



Члены русского
географического общества

1847 г. 8 декабря сгорел Сузунский монетный двор и больше не восстанавливался.

1852 г. Вновь учрежден Сибирский комитет для единства в управлении Сибирью.

1859 г. Повелено прекратить ссылку в Сибирь евреев, вследствие непомерного увеличения в ней числа их.

1860 г. 1 января в Сибири вышла первая частная газета «Амур».

1861 г. 3 марта отменено крепостное право.

1862 г. В Сибирь проведена первая телеграфная линия: Екатеринбург-Омск.

1864 г. Земская реформа. Судебная реформа.

1867 г. Телеграф проведен из Томска в Барнаул, а на востоке телеграфная линия доведена до Нерчинска.

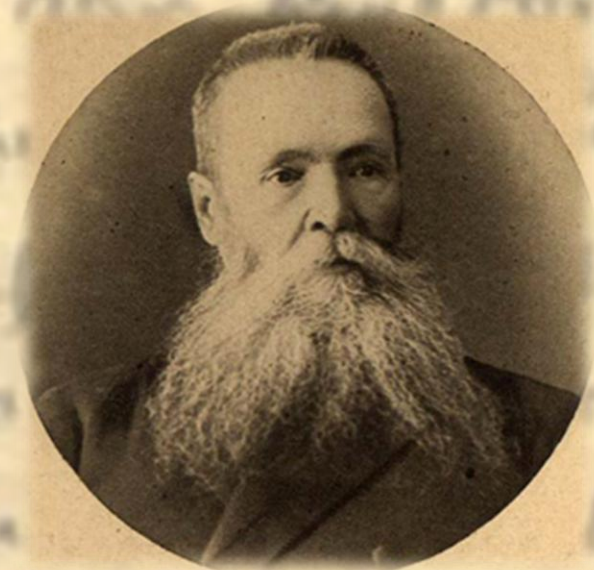
1870 г. Городская реформа.

1870 г. В Тобольске открыт краеведческий музей.

1873 г. В Томске открыт «Сибирский книжный магазин» П.И. Макушина.

1876 г. Известный зоолог и путешественник, автор многотомного сочинения «Жизнь животных» А.Э. Брем посетил Сузун.

1882 г. 14 декабря в память юбилея Сибири и с целью увековечить ее завоевателя было Высочайше повелено № 1 полку Сибирского казачьего войска именоваться впредь «Сибирским казачьим № 1 Ермака Тимофеева полком».

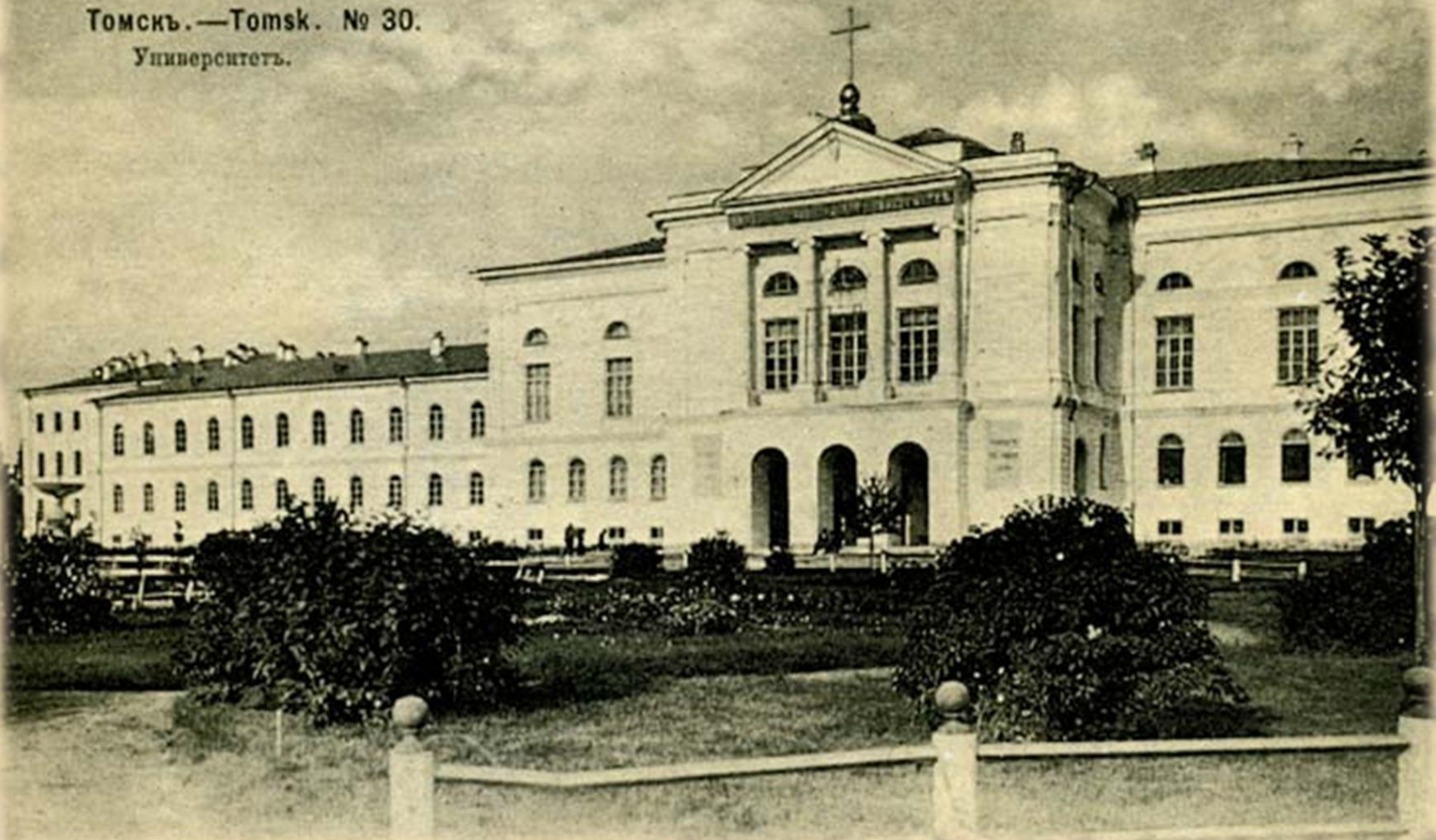


Петр Иванович
Макушин



Альфред Эдмунд
Брем

Томскъ.—Tomsk. № 30.
Университетъ.



1888 г. 26 июня открыт первый сибирский университет в Томске.



1891 г. 31 мая - закладка сибирской железной дороги.

1895 г. В Томскую губернию назначен первый агроном В.Г. Баженов.

1896 г. Издан указ о поземельном устройстве четырех сибирских губерний: Тобольской, Томской, Енисейской и Иркутской.

1896 г. В Кургане появились представители первой иностранной фирмы «Пализен и К», занявшейся скупкой и экспортом масла.

1897 г. Открыто постоянное рельсовое движение через Сибирь до Владивостока.

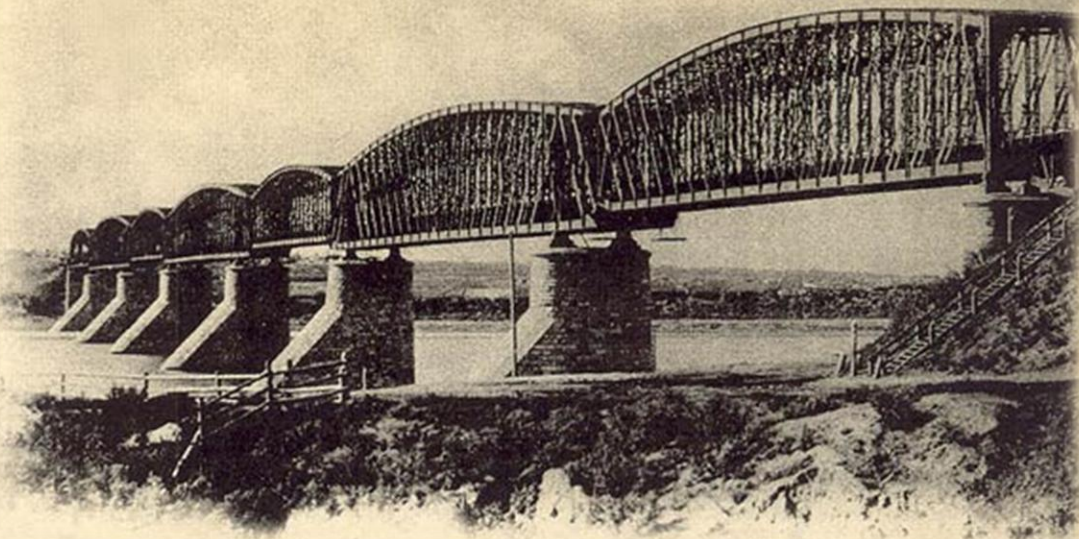
1897 г. В Томске утверждена первая в Сибири должность санитарного врача.

1897 г. В сибирском селе Шушенское в ссылке находился В.И. Ульянов (Ленин).



Ново-Николаевский поселокъ. Томск. губ.—Nowo-Nicolaewsk. Gouv. de Tomsk. № 10.

Жельзнодорожный мостъ черезъ р. Обь.



Список информационных ресурсов, использованных в качестве иллюстративного материала:

<http://www.razdory-museum.ru>

<http://www.factroom.ru>

<http://www.rusizn.ru>

<http://tyumen-info.ru>

<http://www.plam.ru>

<http://mpaomsk.ru>

<http://www.polarmuseum.ru>

<http://панаев.рф>

<http://www.plam.ru>

<http://www.biysk.secna.ru>

<http://bsk.nios.ru>

<http://www.krasplace.ru>

<https://upload.wikimedia.org>

<http://www.rusizn.ru>

<http://www.npacific.ru>

<http://www.irk.gov.ru>

<http://uch.znate.ru>

<http://inoe.name>

<http://www.bing.com>

<http://museum.nsk.ru>

<http://barnaul.livejournal.com>

<https://ru.wikipedia.org>

<http://www.lostart.ru>

<http://russiasib.ru>

<http://sfw.so>

<http://www.bing.com>

<http://tobolzk.ru>

<http://rgo-sib.ru>

<http://www.hrono.ru>

litopys.net

ru.wikipedia.org